



COMUNE
DI BOLOGNA

dipartimento programmazione
settore controlli

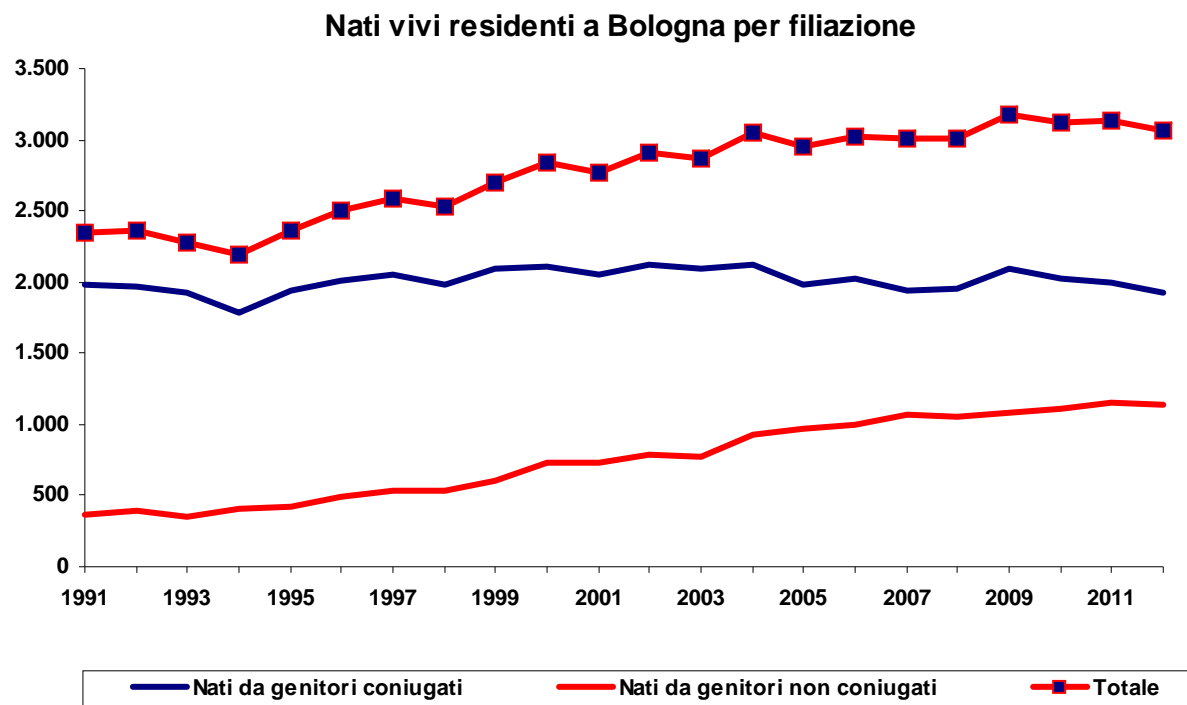
La popolazione in età da 3 a 5 anni residente nel comune di Bologna

Luglio 2014

La presente nota è stata realizzata da un gruppo di lavoro del Dipartimento Programmazione coordinato dal Capo Dipartimento Gianluigi Bovini e formato da Franco Chiarini (Direttore Settore Statistica) , Teresa Scarnati (funzionario Settore Controlli) e Elena Galoppini (funzionario Dipartimento Programmazione) .



Nel 2012 sono 3.071 i nati residenti a Bologna. Uno su tre è figlio di genitori non coniugati

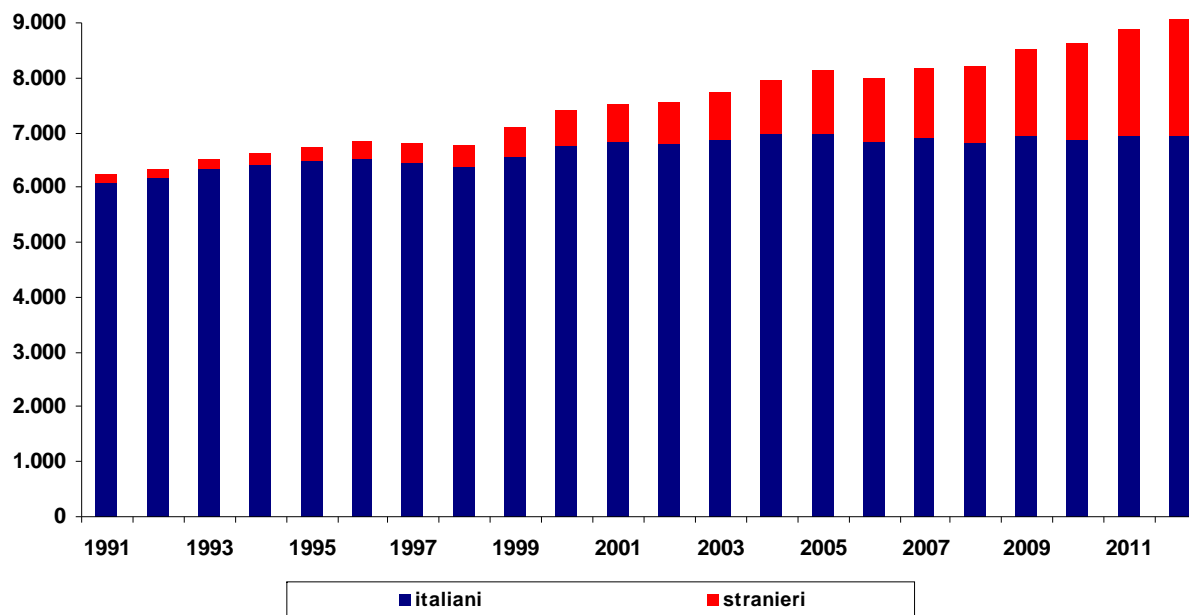


Dalla metà degli anni '90 si è registrato a Bologna un aumento delle nascite, che nel 2009 hanno superato le 3.100 unità, assestandosi nel 2012 a 3.071 nati. In particolare, cresce il numero di bambini nati fuori del matrimonio: mentre, infatti, nel 1991 i nati da genitori non sposati erano solo il 15%, oggi questa percentuale è più che raddoppiata superando il 37%.



Cresce la popolazione da 3 a 5 anni. Sempre più bimbi stranieri

Popolazione 3-5 anni residente a Bologna per cittadinanza



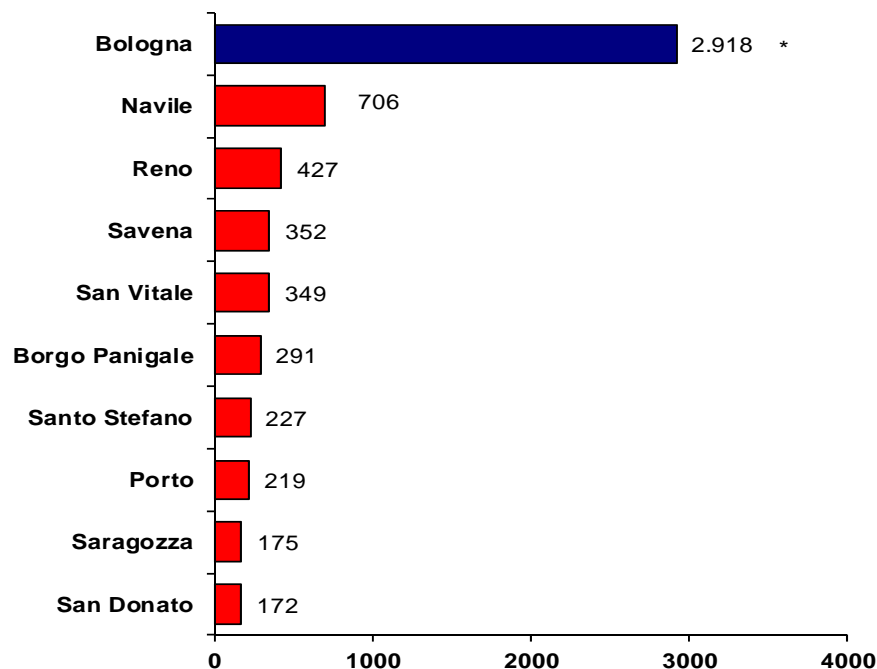
Come conseguenza dell'aumento della natalità, anche la popolazione residente di età compresa tra 3 e 5 anni è in progressiva crescita: al 31 dicembre 2012 i bambini in questa fascia di età sono 9.131.

Buona parte dell'incremento è dovuto alla crescente presenza di stranieri: nel 1991 solo l'1,9% dei bambini in questa fascia di età aveva cittadinanza straniera, mentre nel 2012 tale quota raggiunge il 24%.



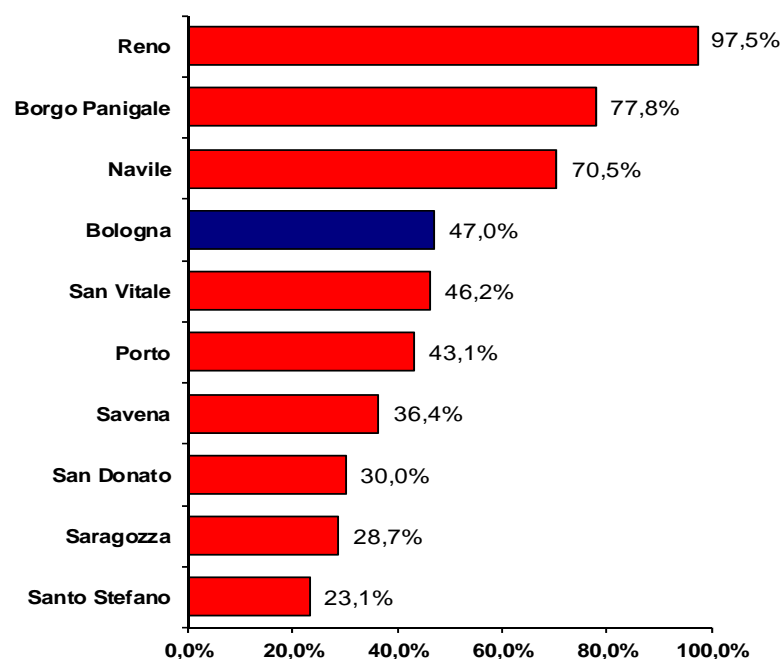
A Reno, Borgo Panigale e Navile gli aumenti più elevati nella popolazione tra 3 e 5 anni

Variazioni assolute 1991/2012



* compreso 1 senza fissa dimora

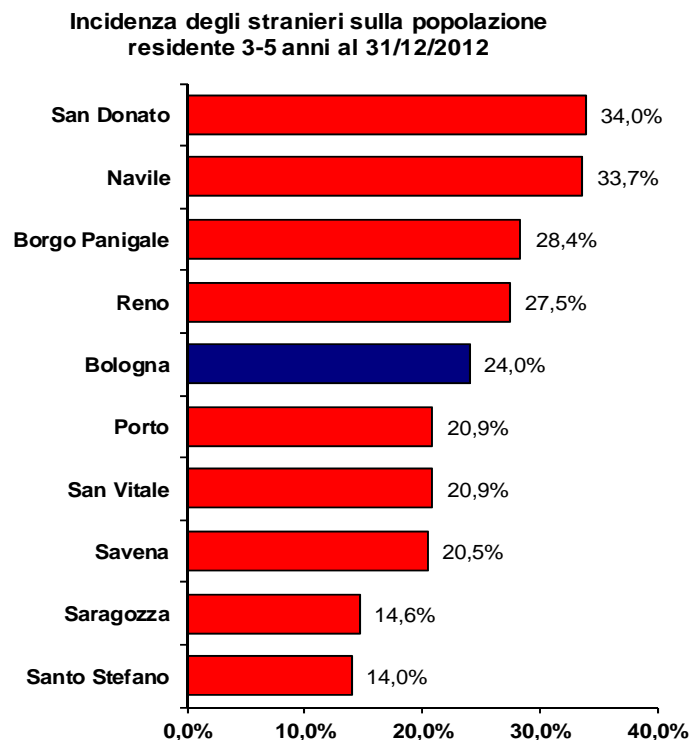
Variazioni percentuali 1991/2012



A Bologna dal 1991 ad oggi la popolazione in età 3-5 anni è aumentata di 2.918 unità (+47%). I tre quartieri che hanno fatto registrare l'incremento percentuale più elevato sono Reno (+97,5%), Borgo Panigale (+77,8%) e Navile (+70,5%).



A San Donato e Navile più stranieri nella popolazione tra 3 e 5 anni



A Bologna attualmente il 24% di bambini in età compresa tra 3 e 5 anni è di cittadinanza straniera. In alcuni quartieri, quali San Donato e Navile, si è ormai intorno al 34% (1 su 3).



La tipologia delle famiglie in cui vivono i bambini tra 3 e 5 anni

Popolazione in età 3-5 anni per tipologia familiare e cittadinanza al 31/12/2012

Tipologia familiare	Italiani	Stranieri	Totale
Valori assoluti			
Coniugi con figli	3.994	1.265	5.259
Coniugi con figli e altri membri conviventi	207	232	439
Padre con figli	197	33	230
Madre con figli	1.134	245	1.379
Padre con figli e altri membri conviventi	539	127	666
Madre con figli e altri membri conviventi	531	123	654
Altre tipologie familiari	322	130	452
In convivenza	15	37	52
Totale	6.939	2.192	9.131
Composizione percentuale			
Coniugi con figli	57,6	57,7	57,6
Coniugi con figli e altri membri conviventi	3,0	10,6	4,8
Padre con figli	2,8	1,5	2,5
Madre con figli	16,3	11,2	15,1
Padre con figli e altri membri conviventi	7,8	5,8	7,3
Madre con figli e altri membri conviventi	7,7	5,6	7,2
Altre tipologie familiari	4,6	5,9	5,0
In convivenza	0,2	1,7	0,6
Totale	100,0	100,0	100,0



La tipologia delle famiglie in cui vivono i bambini tra 3 e 5 anni

- 5.698 bambini in età compresa tra 3 e 5 anni vivono in nuclei familiari composti da coppie coniugate (con o senza altre persone conviventi).
- 1.379 vivono con la sola madre (insieme o no ad altri fratelli); 230 con il solo padre.
- 666 vivono col padre e altre persone conviventi; 654 con la madre e altre persone. In questa tipologia il convivente è spesso rappresentato dall'altro genitore, che viene anagraficamente così definito in quanto non sposato.
- 452 vivono in famiglie di altra tipologia.
- 52 non vivono in famiglia, ma in convivenze intese nel senso di insiemi di persone che, senza essere legate da vincoli di matrimonio, parentela, affinità e simili, conducono vita in comune in istituti assistenziali, religiosi, ecc.

Sia per gli italiani che per gli stranieri la tipologia prevalente in cui vivono i bimbi fra i 3 anni ed i 5 anni è quella della coppia coniugata, che si attesta al 60,5% dei casi per gli italiani e al 68,3% per gli stranieri.



Poche differenze tra centro e periferia rispetto alle tipologie familiari

Popolazione in età 3-5 anni per tipologia familiare e cittadinanza al 31/12/2012

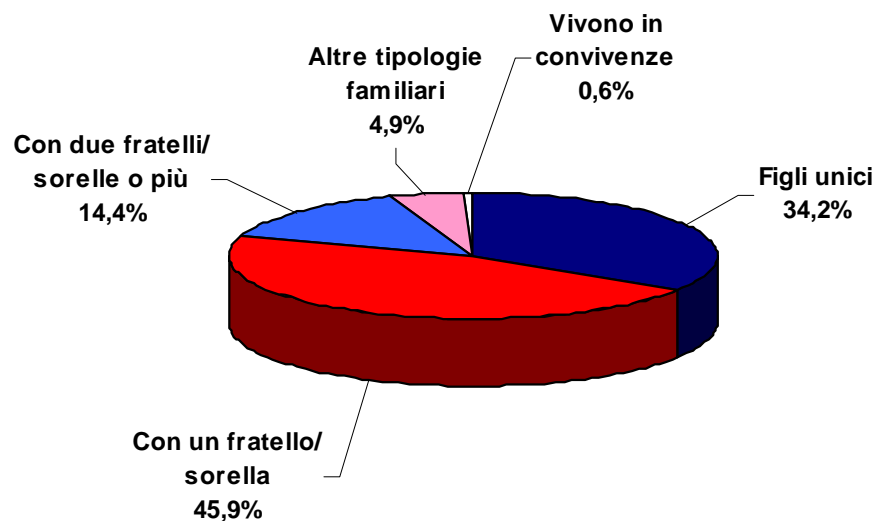
Tipologia familiare	Zone periferiche			Centro storico		
	Italiani	Stranieri	Totale	Italiani	Stranieri	Totale
Coniugi con figli	3.529	1.155	4.684	465	110	575
Coniugi con figli e altri membri conviventi	183	221	404	24	11	35
Padre con figli	166	32	198	31	1	32
Madre con figli	964	216	1.180	170	29	199
Padre con figli e altri membri conviventi	484	114	598	55	13	68
Madre con figli e altri membri conviventi	460	115	575	71	8	79
Altre tipologie familiari	280	123	403	42	7	49
In convivenza	14	28	42	1	9	10
Totale	6.080	2.004	8.084	859	188	1.047

Nel confronto tra le zone centrali e quelle periferiche della città delle tipologie familiari in cui vivono i bambini tra 3 e 5 anni, le differenze più significative sono rappresentate dalla quota di bambini che risiedono solo con la madre (19% nel centro storico e 14,6% nelle zone periferiche) e dai bambini residenti in coppie coniugate senza altri membri conviventi (pari al 54,9% nel centro storico contro il 57,9% nelle zone periferiche). La tipologia prevalente in entrambi gli ambiti territoriali risulta ancora essere quella dei coniugi con figli.



La metà dei bambini in età 3-5 anni ha un fratello/sorella

Popolazione in età 3-5 anni per tipologia familiare
al 31/12/2012



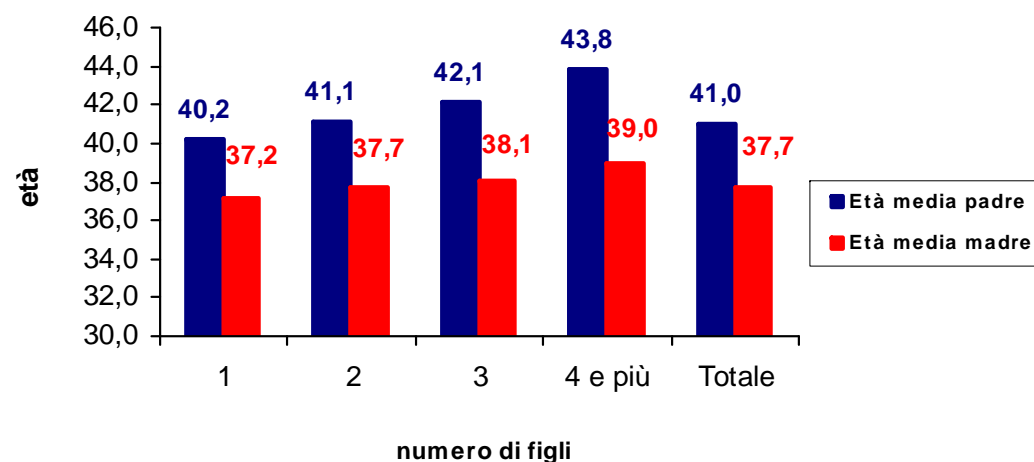
Degli 9.131 bambini in età 3-5 anni, 4.190 (45,9%) hanno nel nucleo familiare un fratello o una sorella.

Negli altri casi, 3.119 rappresentano l'unico figlio presente in quel momento nel nucleo familiare anagrafico e 1.318 hanno più di un fratello o una sorella. Risulta comunque confermata la ridotta dimensione dei nuclei familiari di appartenenza.



Un'età media relativamente elevata per i genitori sposati che hanno figli tra 3 e 5 anni

Età media dei coniugi genitori
di bambini di 3-5 anni per numero di figli



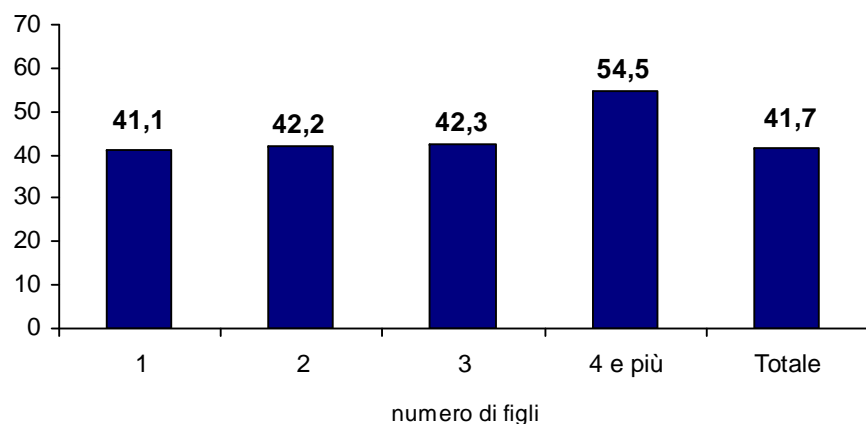
L'età media della madre nelle coppie coniugate che hanno bambini in età 3-5 anni si attesta a 37,7 anni; quella del padre a 41.

Come è ovvio, l'età media dei due genitori cresce all'aumentare del numero dei figli della coppia.

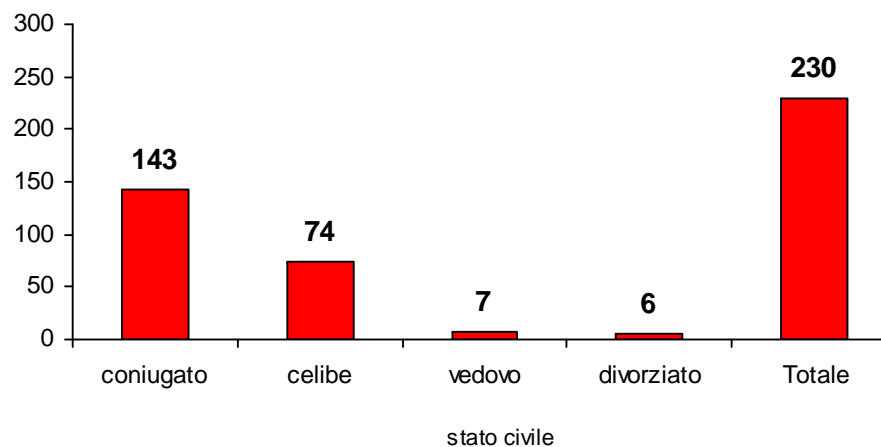


I padri con figli, di cui almeno uno in età 3-5 anni

Tipologia familiare "Padre con figli":
età media del padre per numero di figli



Tipologia familiare "Padre con figli":
stato civile del padre



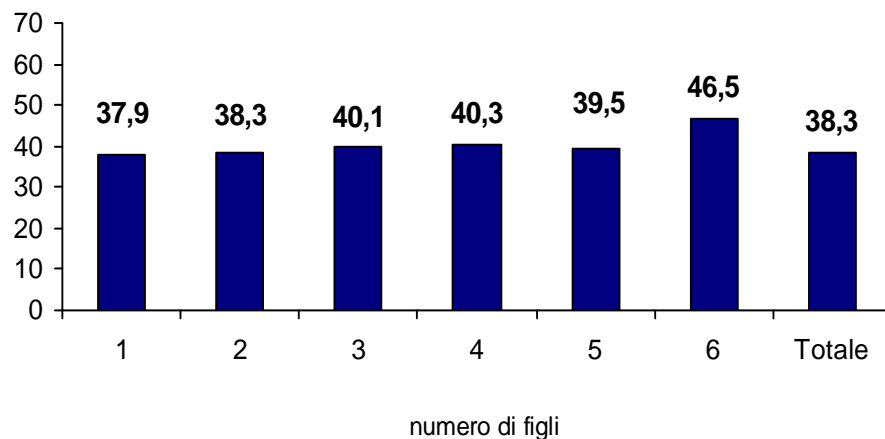
Nella tipologia familiare "Padre con figli" (di cui sempre almeno uno in età compresa tra 3 e 5 anni) si trovano soprattutto degli uomini coniugati (62,2%) e diversi celibi (32,2%).

L'età media di questi padri si attesta a 41,7 anni.

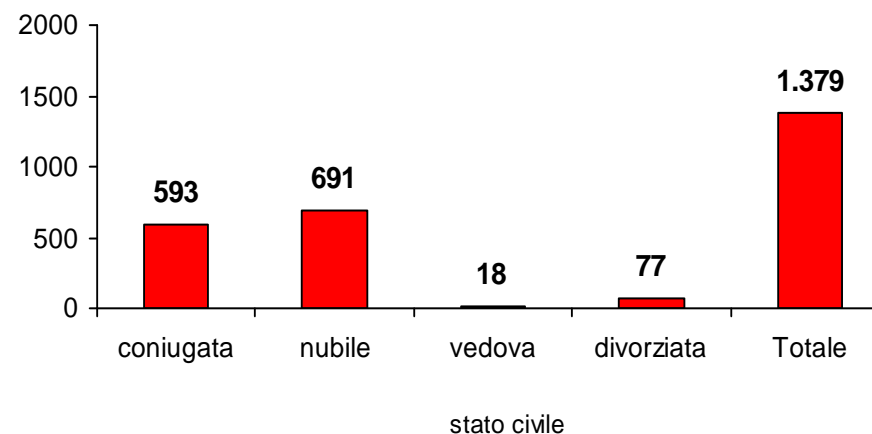


Le madri con figli, di cui almeno uno in età 3-5 anni

Tipologia familiare "Madre con figli":
età media della madre per numero di figli



Tipologia familiare "Madre con figli":
stato civile della madre



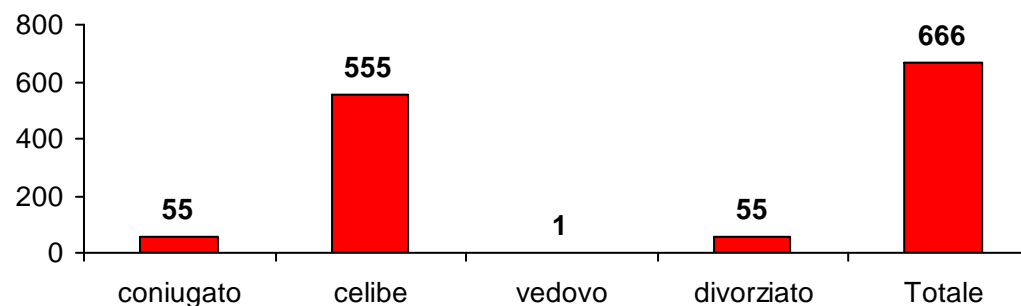
Nella tipologia familiare "Madre con figli" (di cui sempre almeno uno in età compresa tra 3 e 5 anni) si trovano in maggioranza donne nubili (50,1%), ma anche numerose donne coniugate (43%).

L'età media di queste madri supera di poco i 38 anni.



I padri con figli, di cui almeno uno in età 3-5 anni, e altri membri conviventi

Tipologia familiare
"Padre con figli e altri membri conviventi":
stato civile del padre

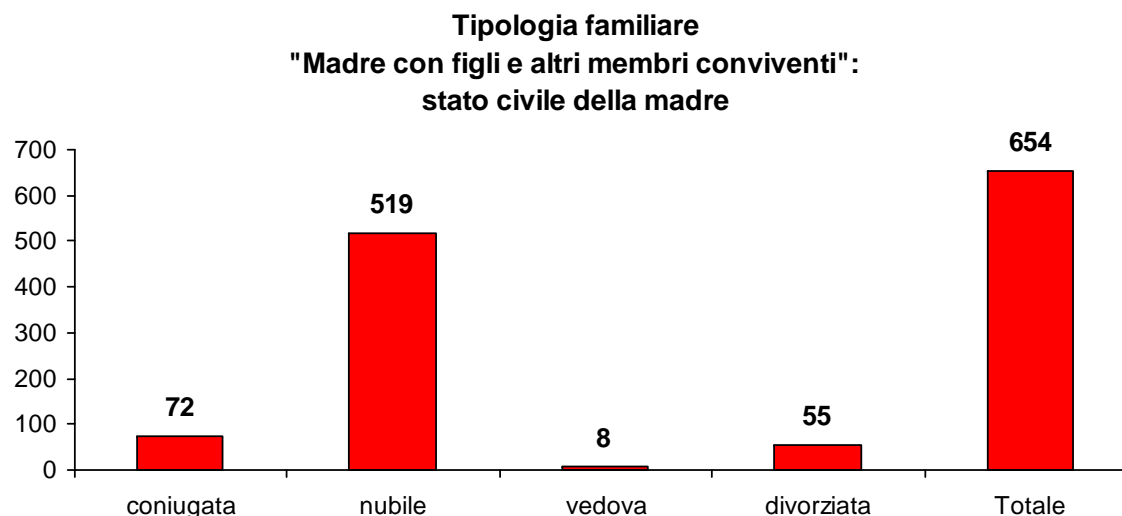


Nella tipologia familiare "Padre con figli e altri membri conviventi" (in cui ci sia almeno un figlio in età compresa tra 3 e 5 anni) si trovano soprattutto dei celibi (83,3%); i coniugati e i divorziati sono invece l' 8,3%.

Di questi 666 padri, 613 vivono con un'altra persona di sesso femminile; è possibile che in molti di questi casi si tratti in realtà della madre del bambino.



Le madri con figli, di cui almeno uno in età 3-5 anni, e altri membri conviventi



Nella tipologia familiare "Madre con figli e altri membri conviventi" (in cui ci sia almeno un figlio in età compresa tra 3 e 5 anni) si trovano soprattutto delle donne nubili (79,4 %); le coniugate sono invece il 11% e le divorziate l' 8,4%.

Di queste 654 madri, 560 vivono con un'altra persona di sesso maschile; è possibile che in molti di questi casi si tratti in realtà del padre del bambino.

