



COMUNE
DI BOLOGNA

dipartimento programmazione
settore statistica

Le tendenze dell'inflazione a Bologna nel 2009

Febbraio 2010



COMUNE
DI BOLOGNA

dipartimento programmazione
settore statistica

Capo Dipartimento Programmazione: Gianluigi Bovini
Direttore Settore Statistica: *Franco Chiarini*
Redazione a cura di: *Paola Ventura*



L'inflazione a Bologna ed in Italia nel 2009

In un quadro economico di recessione e di crisi dei consumi, il tasso medio di inflazione registrato nel 2009 a livello nazionale si ferma al +0,8%, il valore più basso degli ultimi cinquant'anni.

Per quanto riguarda Bologna, il tasso medio di inflazione è ancora più contenuto (+0,4%), pari alla metà di quello nazionale.

Questo valore conferma il trend del tasso medio bolognese, che negli ultimi dieci anni è sempre risultato inferiore a quello italiano, ad eccezione del 2001 quando fu più elevato e del 2006 e 2007 quando uguagliò quello nazionale.

Nel confronto dei capoluoghi di regione il dato bolognese è tra i più bassi, preceduto soltanto da Trento (+0,1%) e da Aosta, Milano, Venezia e Bari tutte al +0,2%; rispetto invece ai capoluoghi di provincia emiliano-romagnoli la nostra città è quella caratterizzata dalla variazione media dei prezzi più contenuta.

A Bologna il basso livello di inflazione è determinato dagli andamenti in calo dei capitoli dei trasporti, delle comunicazioni e dell'abitazione, mentre tutti gli altri capitoli, ad eccezione dei servizi ricettivi e di ristorazione, si posizionano al di sopra del dato medio complessivo (+0,4%).



La "top ten" dei rincari

Giochi e giocattoli	12,6
Trasporti ferroviari	8,2
Trasporti marittimi e per vie d'acqua interne	7,3
Servizi postali	5,6
Spese condominiali	5,4
Discoteche e scuole di ballo	5,3
Caffe', tè e cacao	4,7
Altri prodotti alimentari non altrove classificabili	4,7
Prodotti per la riparazione e la manutenzione della casa	4,7
Pesci e prodotti ittici	4,4

Pur in presenza di un livello di inflazione così contenuto, vi sono tipologie di prodotti e servizi che hanno registrato nel 2009 un significativo aumento.

Nella tabella a lato viene riportata la graduatoria dei primi 10 gruppi caratterizzati dalle variazioni medie annue più elevate.

Tra gli aumenti più consistenti e di maggiore impatto sui bilanci delle famiglie segnaliamo quelli dei trasporti ferroviari, delle spese condominiali e di alcuni prodotti alimentari.



La "top ten" delle diminuzioni

Combustibili liquidi	-17,9
Apparecchi fotografici e cinematografici	-13,9
Carburanti e lubrificanti	-13,6
Apparecchi per la ricezione, registrazione e riproduzione	-13,6
Trasporti aerei	-13,0
Apparecchiature e materiale telefonico	-10,1
Supporti per la registrazione di suoni ed immagini	-6,8
Riparazione di apparecchi audiovisivi, fotografici e informatici	-6,0
Gas	-5,4
Acqua potabile	-3,6

Per contro alcuni gruppi risultano registrare tassi negativi anche piuttosto accentuati. Per questi nel 2009 si è effettivamente registrata una riduzione dei prezzi rispetto al dato medio del 2008.

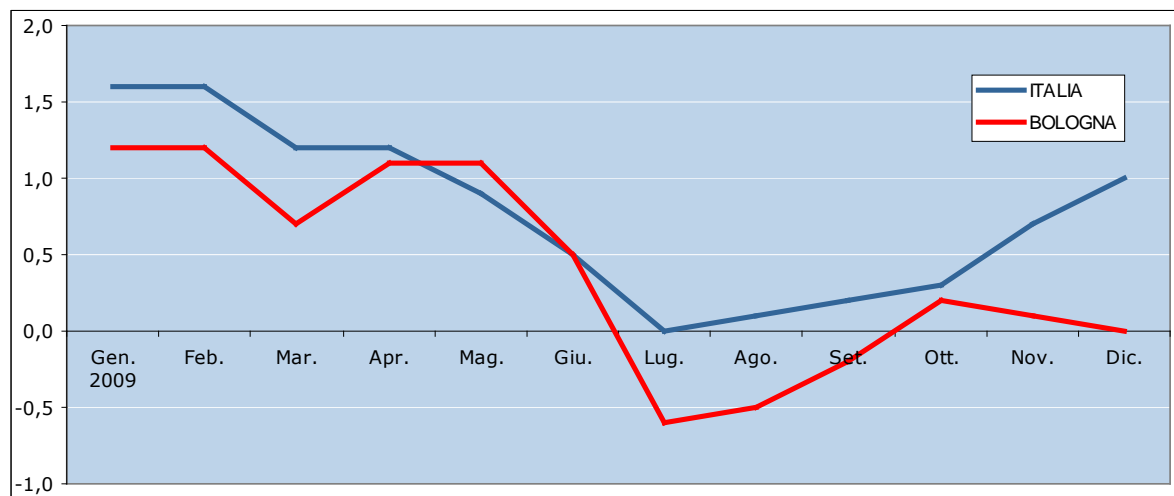
Tra i cali più significativi segnaliamo quelli legati alla riduzione del costo del petrolio: combustibili liquidi (-17,9%), carburanti e lubrificanti (-13,6%) e gas di rete (-5,4%).

Proseguono inoltre i cali dei prezzi dei comparti dell'elettronica e della telefonia.

Queste sono in estrema sintesi le tendenze fondamentali dei prezzi al consumo nel corso del 2009; nelle pagine che seguono verranno analizzate più in dettaglio le tendenze dell'inflazione anche con confronti territoriali e saranno esaminati gli andamenti dei vari capitoli e dei gruppi che li compongono.



I tassi tendenziali in Italia ed a Bologna nel 2009

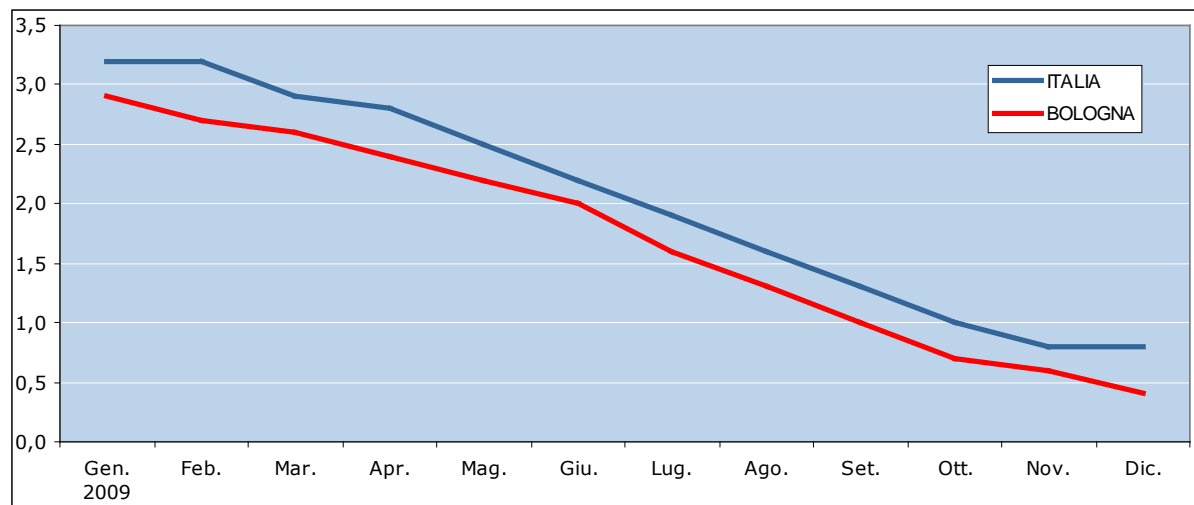


2009												
	Gen.	Feb.	Mar.	Apr.	Mag.	Giu.	Lug.	Ago.	Set.	Ott.	Nov.	Dic.
ITALIA	1,6	1,6	1,2	1,2	0,9	0,5	0,0	0,1	0,2	0,3	0,7	1,0
BOLOGNA	1,2	1,2	0,7	1,1	1,1	0,5	-0,6	-0,5	-0,2	0,2	0,1	0,0

Nel corso del 2009 il tasso tendenziale di inflazione è progressivamente sceso, sia a livello locale che nazionale, fino a raggiungere il valore minimo (zero per l'Italia e -0,6% a Bologna) nel mese di luglio. A livello nazionale il dato ha poi ripreso a salire chiudendo l'anno al +1%, mentre a Bologna il tasso, dopo essere risalito al +0,2% in ottobre, torna nuovamente a calare ed a dicembre risulta di valore nullo, portando il differenziale con l'Italia pari ad un punto percentuale.



I tassi medi in Italia ed a Bologna nel 2009

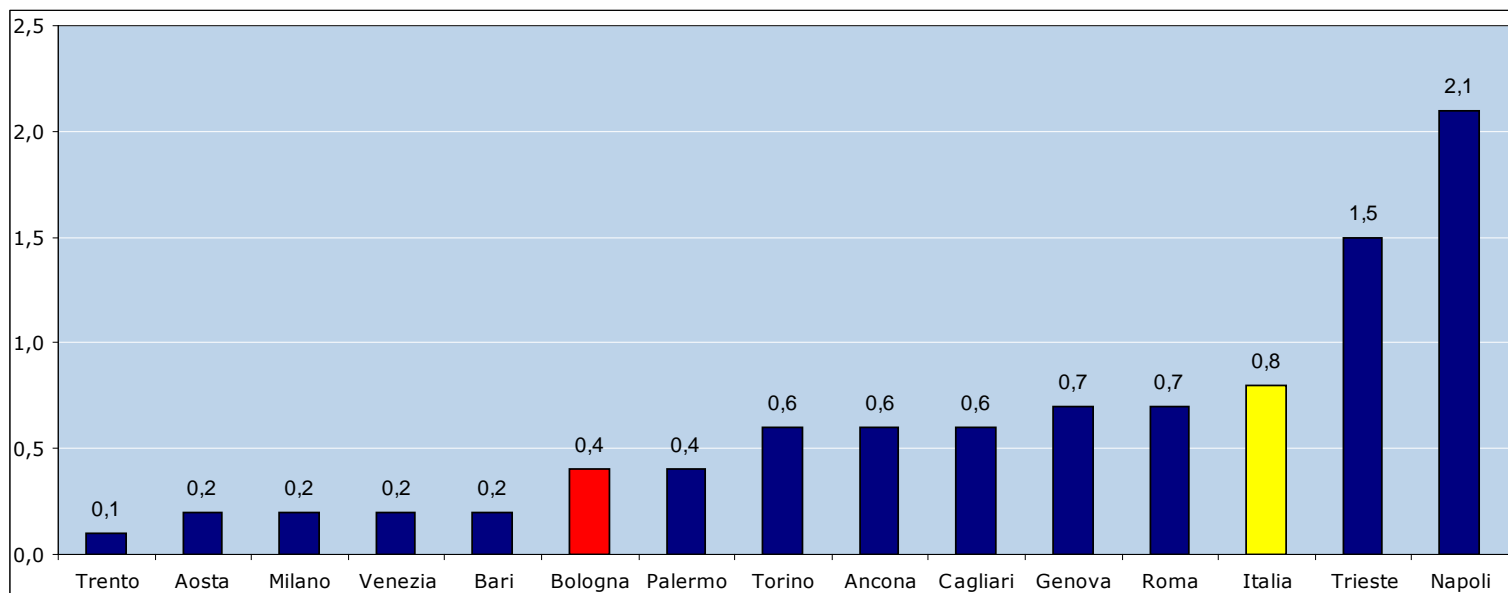


2009												
	Gen.	Feb.	Mar.	Apr.	Mag.	Giu.	Lug.	Ago.	Set.	Ott.	Nov.	Dic.
ITALIA	3,2	3,2	2,9	2,8	2,5	2,2	1,9	1,6	1,3	1,0	0,8	0,8
BOLOGNA	2,9	2,7	2,6	2,4	2,2	2,0	1,6	1,3	1,0	0,7	0,6	0,4

Anche il tasso medio, che risulta dalla sintesi relativa a 24 mesi e misura quindi l'inflazione di carattere più strutturale, nel corso del 2009 è progressivamente calato. Il dato locale, per tutti i dodici mesi dell'anno è risultato più basso che in Italia, chiudendo a dicembre con un +0,4% a fronte del +0,8% fatto registrare a livello nazionale.



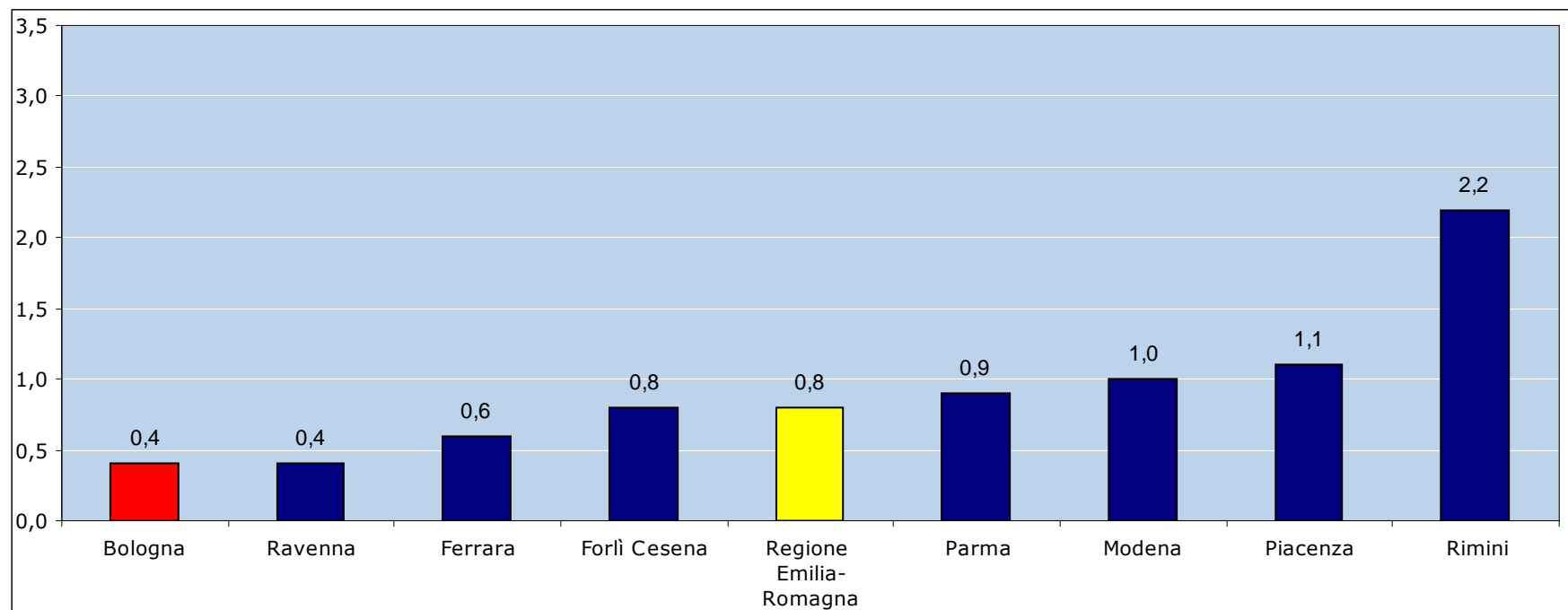
I tassi medi dei capoluoghi di regione nel 2009



Bologna si posiziona al sesto posto della graduatoria dei capoluoghi di regione per i quali l'Istat ha calcolato il valore del tasso medio dell'indice dei prezzi al consumo per l'intera collettività. La precedono Trento (+0,1%) ed Aosta, Milano, Venezia e Bari (tutte al +0,2%). Le città con il tasso medio più elevato sono Trieste (+1,5%) e Napoli (+2,1%).



I tassi medi in Emilia Romagna nel 2009

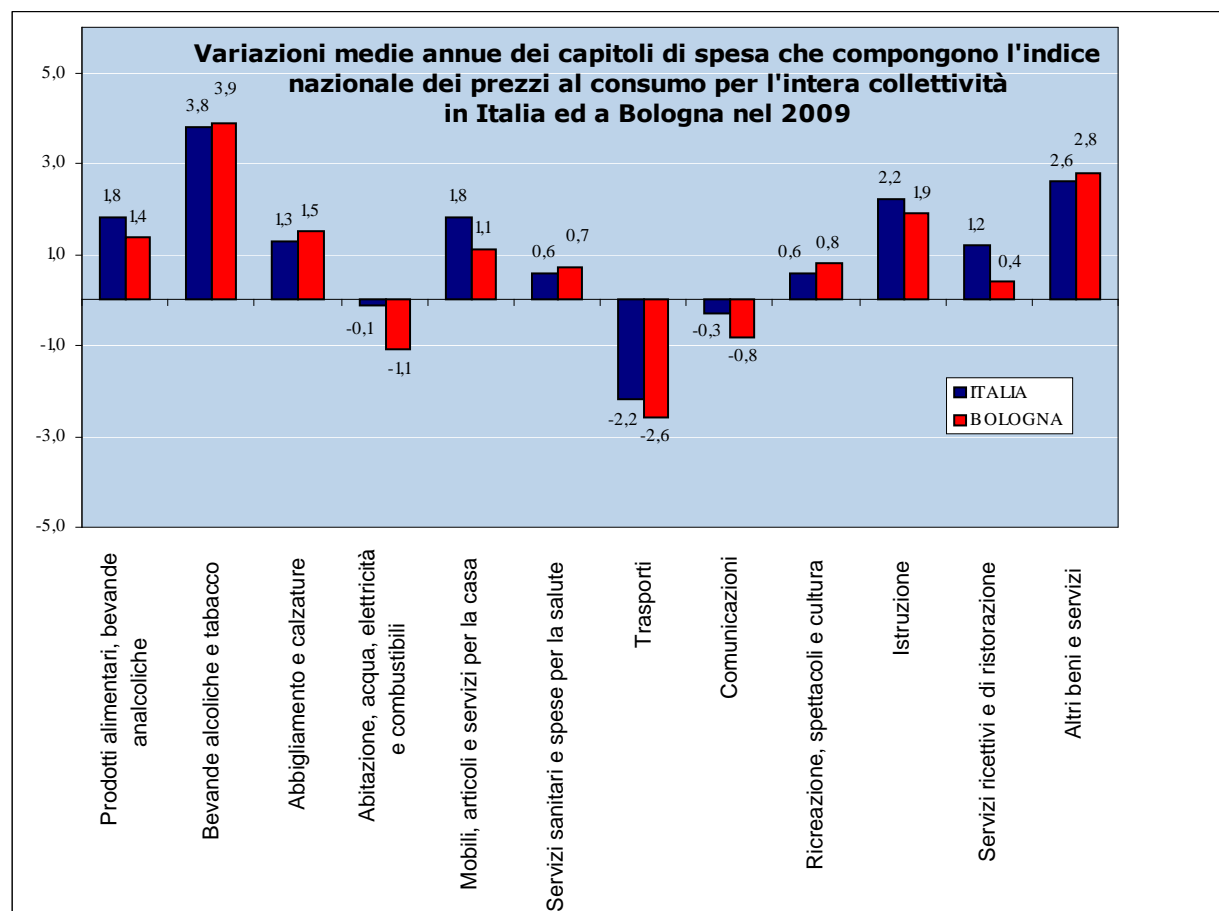


Reggio Emilia non effettua il calcolo dell'indice.

Bologna e Ravenna risultano i capoluoghi di provincia dell'Emilia-Romagna con l'inflazione più bassa (+0,4%). Il dato medio regionale risulta pari al +0,8%, mentre la città con il tasso medio più elevato è Rimini che chiude il 2009 al +2,2% un valore ben oltre cinque volte più elevato di quello della nostra città.



I tassi medi per capitolo in Italia e a Bologna nel 2009

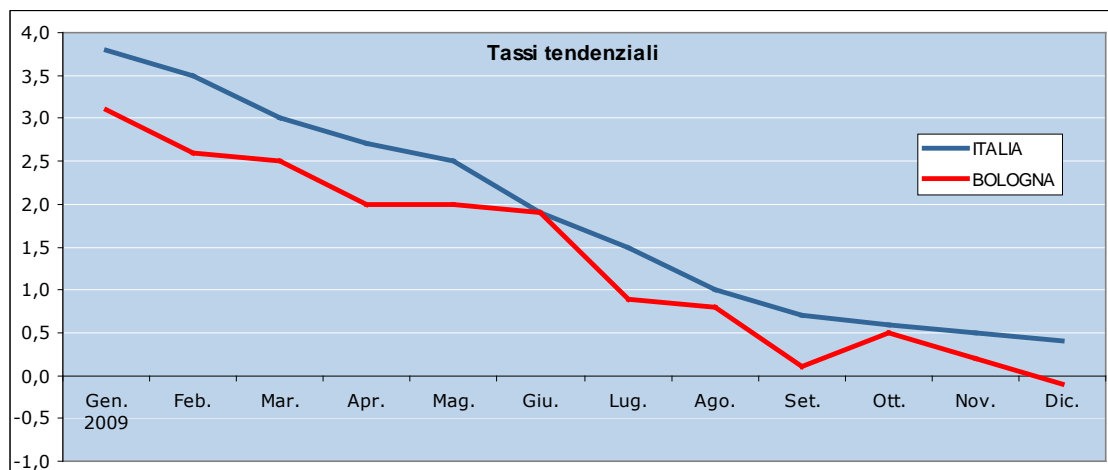


A Bologna ed in Italia, nel corso del 2009, i tassi medi più contenuti sono stati fatti registrare dal capitolo dei trasporti (-2,6% il dato locale e -2,2% quello nazionale). Di segno negativo risultano anche i capitoli dell'abitazione e quello delle comunicazioni. I settori che invece hanno registrato i valori maggiori sono quello delle bevande alcoliche e tabacchi, degli altri beni e servizi e dell'istruzione.



Prodotti alimentari e bevande analcoliche/1

L'andamento nel 2009 dei tassi tendenziali a Bologna ed in Italia



TASSO MEDIO 2009	
ITALIA	BOLOGNA
+1,8	+1,4

2009		Gen.	Feb.	Mar.	Apr.	Mag.	Giu.	Lug.	Ago.	Set.	Ott.	Nov.	Dic.
ITALIA		3,8	3,5	3,0	2,7	2,5	1,9	1,5	1,0	0,7	0,6	0,5	0,4
BOLOGNA		3,1	2,6	2,5	2,0	2,0	1,9	0,9	0,8	0,1	0,5	0,2	-0,1

Il capitolo dell'alimentazione ha registrato, nel corso del 2009, una forte riduzione sia a livello nazionale che locale. A Bologna il tasso tendenziale si è mantenuto sempre al di sotto del dato nazionale, eguagliandolo solo nel mese di giugno e chiudendo l'anno con un tasso medio del +1,4%, più basso del dato nazionale (+1,8%).



Prodotti alimentari e bevande analcoliche/2

I tassi medi di inflazione a Bologna nel 2009 dei principali gruppi di beni

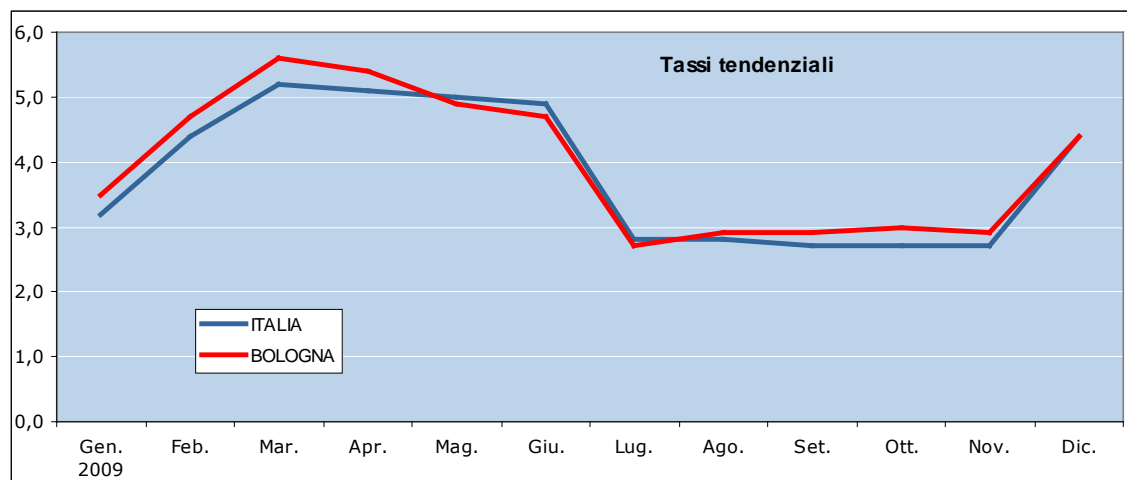
GRADUATORIA DECRESCENTE DEI TASSI MEDI DEI GRUPPI DEL CAPITOLO	
Caffe', tè e cacao	4,7
Altri prodotti alimentari non altrove classificabili	4,7
Pesci e prodotti ittici	4,4
Ortaggi	2,7
Frutta	2,6
Carni	2,3
Zucchero, confetture, cioccolata e dolciumi	2,2
PRODOTTI ALIMENTARI E BEVANDE ANALCOLICHE	1,4
Acque minerali e bevande analcoliche	0,8
Pane e cereali	-0,2
Olii e grassi	-0,5
Latte, formaggi e uova	-1,1

Sono i gruppi "caffè, tè e cacao" e "altri generi alimentari non altrove classificabili" (entrambi al +4,7%) e "pesci e prodotti ittici" (+4,4%) a registrare i tassi medi più elevati. Cali di prezzi su base annua hanno invece interessato "latte, formaggi e uova" (-1,1%), "olii e grassi" (-0,5%) e "pane e cereali" (-0,2%).



Bevande alcoliche e tabacchi/1

L'andamento nel 2009 dei tassi tendenziali a Bologna ed in Italia



TASSO MEDIO 2009	
ITALIA	BOLOGNA
+3,8	+3,9

	2009											
	Gen.	Feb.	Mar.	Apr.	Mag.	Giu.	Lug.	Ago.	Set.	Ott.	Nov.	Dic.
ITALIA	3,2	4,4	5,2	5,1	5,0	4,9	2,8	2,8	2,7	2,7	2,7	4,4
BOLOGNA	3,5	4,7	5,6	5,4	4,9	4,7	2,7	2,9	2,9	3,0	2,9	4,4

Quello delle bevande alcoliche e tabacchi è il capitolo che ha fatto segnare, nel 2009, il tasso tendenziale più elevato dell'intero indice. Nel primo quadrimestre dell'anno e nell'ultimo Bologna registra valori leggermente superiori a quelli nazionali. I tassi medi annui sono pressoché uguali: +3,8% per l'Italia e +3,9% per Bologna.



Bevande alcoliche e tabacchi/2

I tassi medi di inflazione a Bologna nel 2009 dei principali gruppi di beni

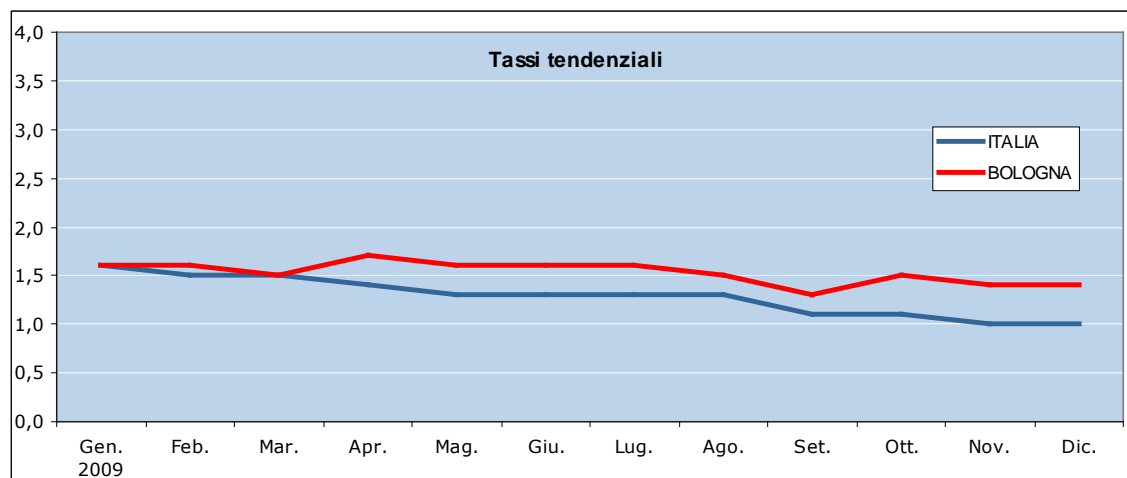
GRADUATORIA DECRESCENTE DEI TASSI MEDI DEI GRUPPI DEL CAPITOLO	
Tabacchi	4,1
Vini	3,6
Birre	3,6
BEVANDE ALCOLICHE E TABACCHI	3,9
Liquori	2,5

L'aumento del prezzo delle sigarette ha determinato il sensibile aumento del gruppo dei tabacchi, che fa segnare il tasso medio più elevato (+4,1%). Al di sotto del dato del capitolo troviamo solo i liquori con un tasso del +2,5%.



Abbigliamento e calzature/1

L'andamento nel 2009 dei tassi tendenziali a Bologna ed in Italia



TASSO MEDIO 2009	
ITALIA	BOLOGNA
+1,3	+1,5

	2009											
	Gen.	Feb.	Mar.	Apr.	Mag.	Giu.	Lug.	Ago.	Set.	Ott.	Nov.	Dic.
ITALIA	1,6	1,5	1,5	1,4	1,3	1,3	1,3	1,3	1,1	1,1	1,0	1,0
BOLOGNA	1,6	1,6	1,5	1,7	1,6	1,6	1,6	1,5	1,3	1,5	1,4	1,4

Il capitolo dell'abbigliamento e calzature ha avuto, nel corso del 2009, un andamento abbastanza stabile. I dati a livello locale si sono mantenuti, a partire dal mese di aprile, su valori leggermente superiori a quelli dell'Italia, chiudendo con un tasso medio del +1,5% contro il +1,3% registrato a livello nazionale.



Abbigliamento e calzature/2

I tassi medi di inflazione a Bologna nel 2009 dei principali gruppi di beni e servizi

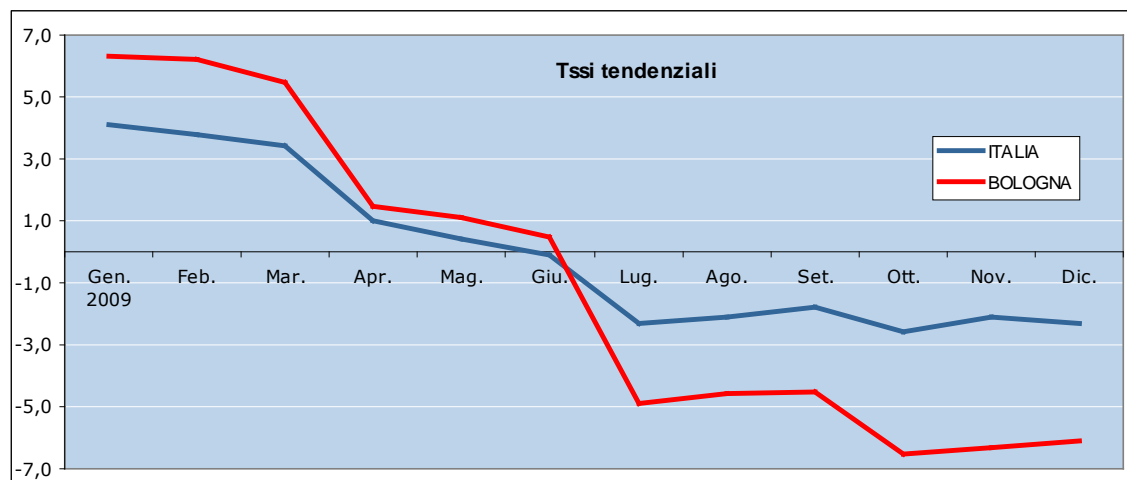
GRADUATORIA DECRESCENTE DEI TASSI MEDI DEI GRUPPI DEL CAPITOLO	
Riparazione calzature	3,2
Servizi per l'abbigliamento	2,7
Vestiario	1,7
ABBIGLIAMENTO E CALZATURE	1,5
Scarpe ed altre calzature	0,7
Altri articoli di abbigliamento e accessori	0,4

Con un dato medio (+3,2%) pari ad oltre il doppio di quello complessivo del capitolo, il gruppo delle riparazioni delle calzature guida la graduatoria dei tassi medi. Sotto al dato complessivo le scarpe ed altre calzature (+0,7%) e gli accessori per l'abbigliamento (+0,4%).



Abitazione, acqua, energia elettrica e combustibili/1

L'andamento nel 2009 dei tassi tendenziali a Bologna ed in Italia



TASSO MEDIO 2009	
ITALIA	BOLOGNA
-0,1	-1,1

	2009											
	Gen.	Feb.	Mar.	Apr.	Mag.	Giu.	Lug.	Ago.	Set.	Ott.	Nov.	Dic.
ITALIA	4,1	3,8	3,4	1,0	0,4	-0,1	-2,3	-2,1	-1,8	-2,6	-2,1	-2,3
BOLOGNA	6,3	6,2	5,5	1,5	1,1	0,5	-4,9	-4,6	-4,5	-6,5	-6,3	-6,1

Crolla l'inflazione del capitolo, soprattutto a causa delle diminuzioni che hanno interessato tariffe e combustibili; in particolare dal mese di giugno per Bologna e da luglio per l'Italia, i valori diventano di segno negativo. Nella nostra città le diminuzioni sono risultate molto maggiori che a livello nazionale: la forbice raggiunge il suo massimo nel mese di novembre con un differenziale pari a 4,2 punti percentuali. Anche i tassi medi annui risultano negativi, indicando un effettivo calo dei prezzi rispetto all'anno precedente.



Abitazione, acqua, energia elettrica e combustibili/2

I tassi medi di inflazione a Bologna nel 2009 dei principali gruppi di beni e servizi

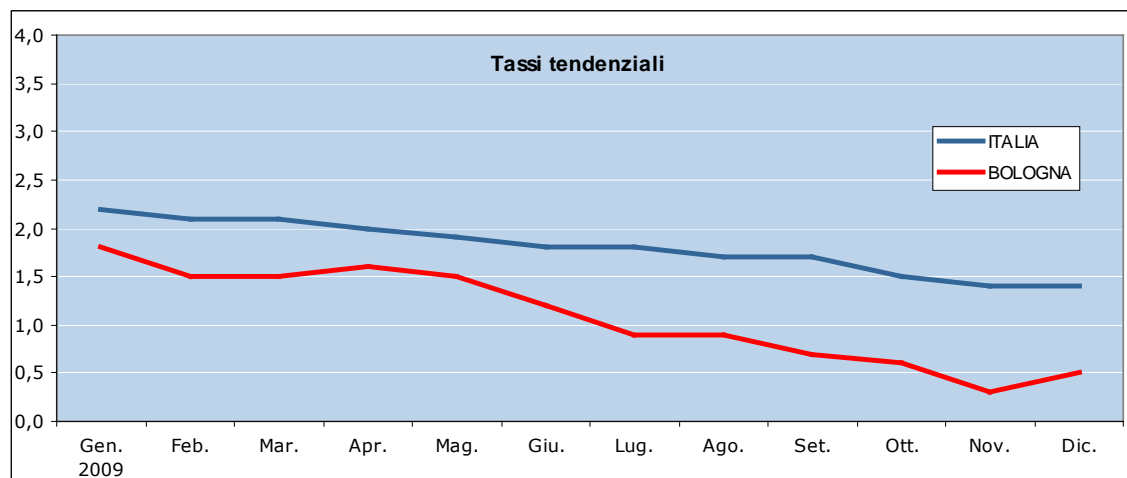
GRADUATORIA DECRESCENTE DEI TASSI MEDI DEI GRUPPI DEL CAPITOLO	
Spese condominiali	5,4
Prodotti per la riparazione e la manutenzione della casa	4,7
Affitti reali	3,0
Tariffa rifiuti solidi	2,3
Servizi per la riparazione e manutenzione della casa	1,3
ABITAZIONE, ACQUA, ELETTRICITA' E COMBUSTIBILI	-1,1
Energia elettrica	-2,7
Combustibili solidi	-3,5
Acqua potabile	-3,6
Gas	-5,4
Combustibili liquidi	-17,9

La diminuzione dei prodotti petroliferi e dei loro derivati nel corso del 2009 ha positivamente influito l'andamento dei gruppi contenenti questi prodotti. Prima fra tutte è la riduzione del costo dei combustibili liquidi, cioè del gasolio da riscaldamento che chiude al -17,9%. In calo anche il gas (-5,4%), l'acqua potabile (-3,6%), i combustibili solidi (-3,5%) e l'energia elettrica (-2,7%). L'aumento più consistente è invece fatto registrare dalle spese condominiali (+5,4%).



Mobili, articoli e servizi per la casa/1

L'andamento nel 2009 dei tassi tendenziali a Bologna ed in Italia



TASSO MEDIO 2009	
ITALIA	BOLOGNA
+1,8	+1,1

	2009											
	Gen.	Feb.	Mar.	Apr.	Mag.	Giu.	Lug.	Ago.	Set.	Ott.	Nov.	Dic.
ITALIA	2,2	2,1	2,1	2,0	1,9	1,8	1,8	1,7	1,7	1,5	1,4	1,4
BOLOGNA	1,8	1,5	1,5	1,6	1,5	1,2	0,9	0,9	0,7	0,6	0,3	0,5

In lento, ma progressivo calo i tassi tendenziali di questo capitolo, sia a livello locale che nazionale. A Bologna le diminuzioni risultano più accentuate nella seconda parte dell'anno, raggiungendo il valore più contenuto (+0,3%) nel mese di novembre. Il tasso medio del 2009 risulta nella nostra città pari al +1,1%, mentre in Italia è del +1,8%.



Mobili, articoli e servizi per la casa/2

I tassi medi di inflazione a Bologna nel 2009 dei principali gruppi di beni e servizi

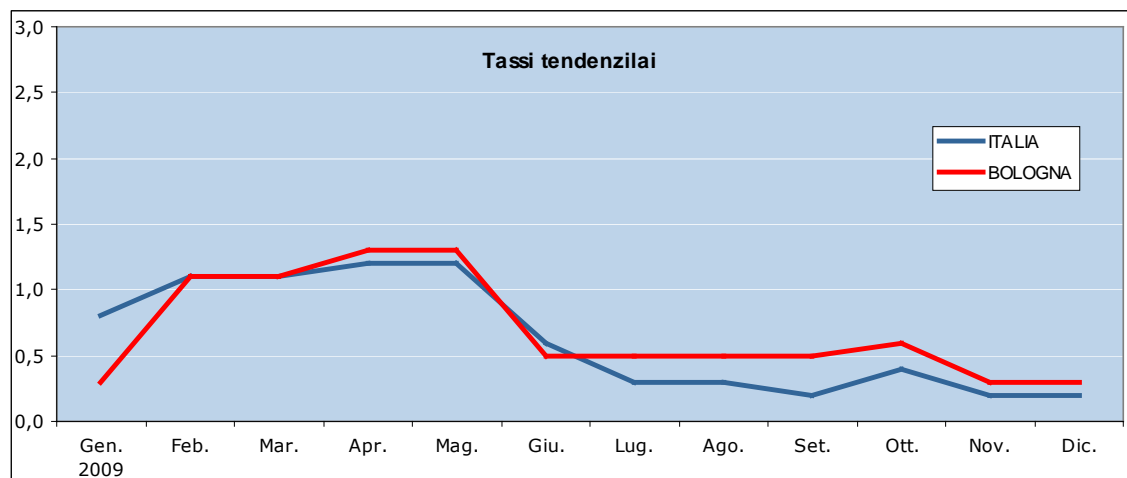
GRADUATORIA DECRESCENTE DEI TASSI MEDI DEI GRUPPI DEL CAPITOLO	
Cristalleria, vasellame ed utensili per la casa	3,6
Riparazione di mobili, arredamenti e rivestimenti per pavimenti	2,9
Apparecchi domestici non elettrici	2,9
Beni non durevoli per la pulizia e la manutenzione della casa	2,5
Utensili ed attrezzature per il giardino	2,4
Strumenti ed attrezzi per la casa	2,3
Servizi per la pulizia e la manutenzione della casa	1,8
Riparazione di elettrodomestici	1,1
MOBILI, ARTICOLI E SERVIZI PER LA CASA	1,1
Mobili ed altri articoli di arredamento	0,2
Tappeti e altri rivestimenti per pavimenti	0,0
Articoli tessili per la casa	-0,2
Elettrodomestici	-0,3

Il gruppo che registra il tasso medio più elevato risulta quello di cristalleria e vasellame con un valore del +3,6%, tre volte superiore al tasso del capitolo. Seguono la riparazione dei mobili e gli apparecchi domestici non elettrici, entrambi al +2,9%. Di segno negativo invece i tassi medi degli elettrodomestici (-0,3%) e degli articoli tessili per la casa (-0,2%).



Servizi sanitari e spese per la salute/1

L'andamento nel 2009 dei tassi tendenziali a Bologna ed in Italia



TASSO MEDIO 2009	
ITALIA	BOLOGNA
+0,6	+0,7

	2009											
	Gen.	Feb.	Mar.	Apr.	Mag.	Giu.	Lug.	Ago.	Set.	Ott.	Nov.	Dic.
ITALIA	0,8	1,1	1,1	1,2	1,2	0,6	0,3	0,3	0,2	0,4	0,2	0,2
BOLOGNA	0,3	1,1	1,1	1,3	1,3	0,5	0,5	0,5	0,5	0,6	0,3	0,3

In ripresa nella prima parte del 2009, i tassi tendenziali scendono in modo repentino durante l'estate per poi stabilizzarsi nella fine dell'anno. Dal mese di luglio i valori nella nostra città risultano leggermente più elevati di quelli nazionali. I tassi medi 2009 risultano pressoché uguali: +0,6 in Italia e +0,7% a Bologna.



Servizi sanitari e spese per la salute/2

I tassi medi di inflazione a Bologna nel 2009 dei principali gruppi di beni e servizi

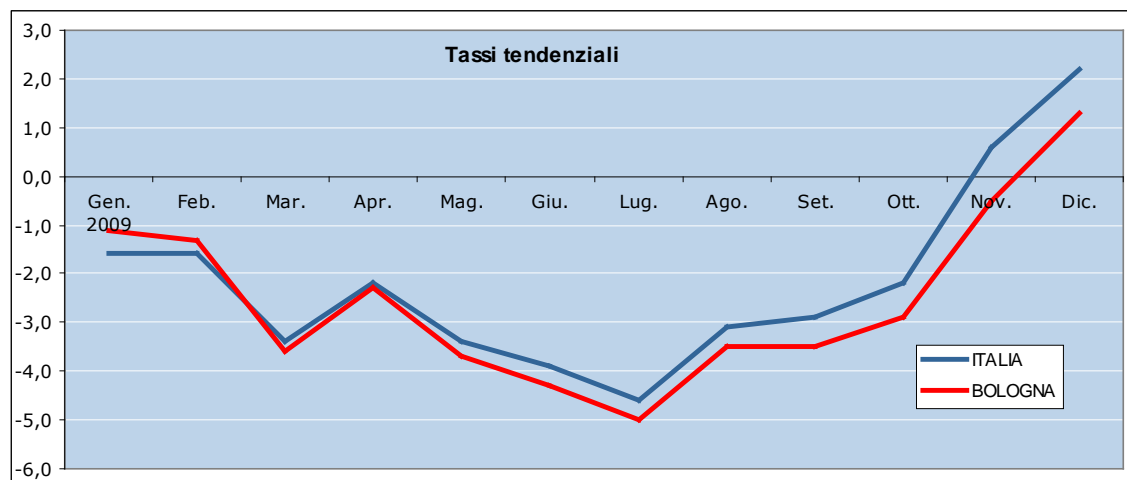
GRADUATORIA DECRESCENTE DEI TASSI MEDI DEI GRUPPI DEL CAPITOLO	
Servizi medici	3,1
Dentisti	2,4
Apparecchi e materiale sanitario	2,2
Altri prodotti farmaceutici	1,6
Servizi medici ausiliari	1,5
Analisi cliniche e accertamenti diagnostici	0,7
SERVIZI SANITARI E SPESE PER LA SALUTE	0,7
Servizi ospedalieri	0,3
Medicinali	-2,2

Sono i servizi medici ad occupare la vetta della graduatoria (+3,1%), seguiti dai dentisti (+2,4%). Sotto al dato medio complessivo del capitolo troviamo i medicinali, in calo al -2,2%, ed i servizi ospedalieri (+0,3%).



Trasporti/1

L'andamento nel 2009 dei tassi tendenziali a Bologna ed in Italia



TASSO MEDIO 2009	
ITALIA	BOLOGNA
-2,2	-2,6

	2009											
	Gen.	Feb.	Mar.	Apr.	Mag.	Giu.	Lug.	Ago.	Set.	Ott.	Nov.	Dic.
ITALIA	-1,6	-1,6	-3,4	-2,2	-3,4	-3,9	-4,6	-3,1	-2,9	-2,2	0,6	2,2
BOLOGNA	-1,1	-1,3	-3,6	-2,3	-3,7	-4,3	-5,0	-3,5	-3,5	-2,9	-0,5	1,3

Il capitolo dei trasporti per quasi tutto il 2009 registra valori del tasso tendenziale ampiamente negativi, sia a livello nazionale che locale,. I minimi sono stati fatti segnare nel mese di luglio (-4,6% in Italia e -5% a Bologna). Successivamente i tassi hanno ripreso velocemente a salire e a fine anno sono tornati nuovamente su valori positivi. I tassi medi risultano i più bassi dell'intero indice: -2,6% a Bologna e -2,2% in Italia.



Trasporti/2

I tassi medi di inflazione a Bologna nel 2009 dei principali gruppi di beni e servizi

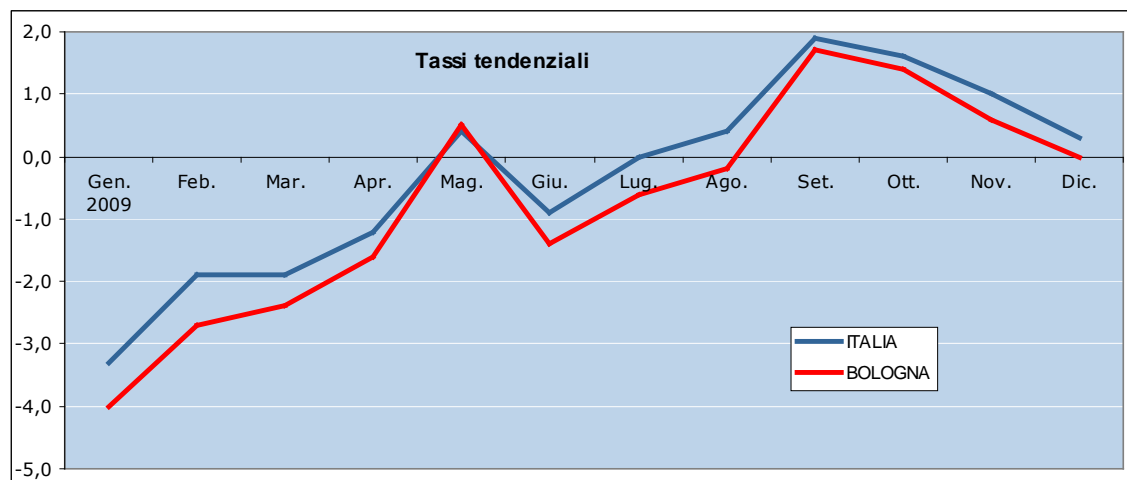
GRADUATORIA DECRESCENTE DEI TASSI MEDI DEI GRUPPI DEL CAPITOLO	
Trasporti ferroviari	8,2
Trasporti marittimi e per vie d'acqua interne	7,3
Acquisto pezzi di ricambio e accessori per mezzi di trasporto	3,7
Altri servizi relativi ai mezzi di trasporto	3,2
Trasporti stradali	2,9
Manutenzioni e riparazioni mezzi di trasporto	2,9
Acquisto automobile	1,4
Acquisto biciclette	1,1
Acquisto motocicli e ciclomotori	0,6
Servizi di trasloco	0,1
Trasporti urbani	0,0
Trasferimento proprietà	-0,2
TRASPORTI	-2,6
Trasporti aerei	-13,0
Carburanti e lubrificanti	-13,6

Il forte aumento dei trasporti ferroviari (+8,2%) e navali (+7,3%), dell'acquisto dei pezzi di ricambio per i mezzi di trasporto (+3,7%) e degli altri servizi relativi ai mezzi di trasporto (+3,2%) sono stati in buona parte compensati nel 2009 dai cali dei trasporti aerei (-13%), ma soprattutto da quelli dei carburanti (-13,6%).



Comunicazioni/1

L'andamento nel 2009 dei tassi tendenziali a Bologna ed in Italia



TASSO MEDIO 2009	
ITALIA	BOLOGNA
-0,3	-0,8

	2009											
	Gen.	Feb.	Mar.	Apr.	Mag.	Giu.	Lug.	Ago.	Set.	Ott.	Nov.	Dic.
ITALIA	-3,3	-1,9	-1,9	-1,2	0,4	-0,9	0,0	0,4	1,9	1,6	1,0	0,3
BOLOGNA	-4,0	-2,7	-2,4	-1,6	0,5	-1,4	-0,6	-0,2	1,7	1,4	0,6	0,0

Nel corso del 2009 i tassi tendenziali delle comunicazioni hanno registrato un consistente aumento. Partiti su valori ampiamente negativi (a gennaio -4% a Bologna e -3,3% in Italia) sono risaliti fino a raggiungere un picco ad ottobre (+1,9 in Italia e +1,7% a Bologna); nell'ultima parte dell'anno tornano invece nuovamente a scendere. I tassi medi chiudono il 2009 a -0,3% a livello nazionale e -0,8% a livello locale.



Comunicazioni/2

I tassi medi di inflazione a Bologna nel 2009 dei principali gruppi di beni e servizi

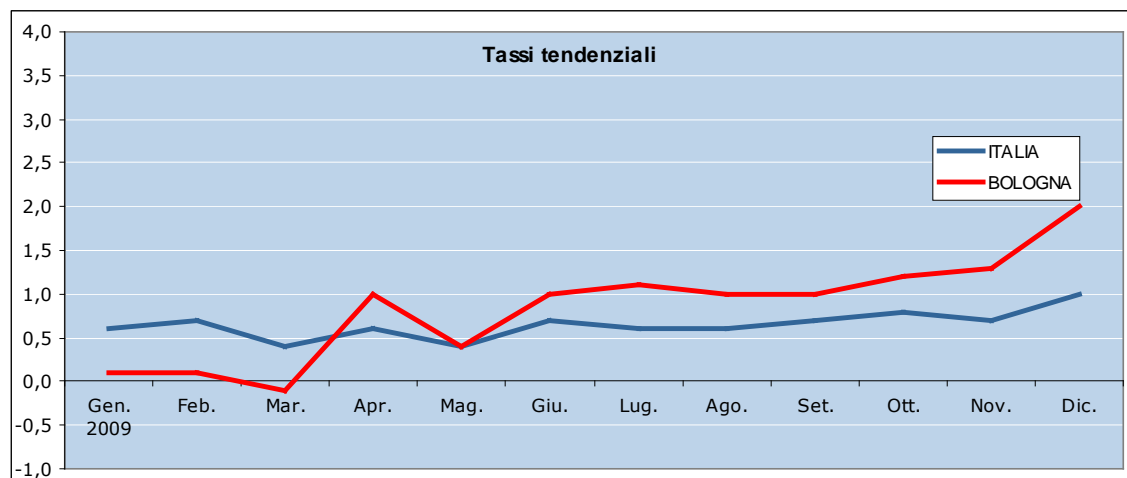
GRADUATORIA DECRESCENTE DEI TASSI MEDI DEI GRUPPI DEL CAPITOLO	
Servizi postali	5,6
Servizi telefonici	1,4
COMUNICAZIONI	-0,8
Apparecchiature e materiale telefonico	-10,1

Aumentano nel 2009 i servizi postali (+5,6%) e quelli telefonici (+1,4%), mentre calano consistentemente le apparecchiature e materiale telefonico (-10,1%).



Ricreazione, spettacolo e cultura/1

L'andamento nel 2009 dei tassi tendenziali a Bologna ed in Italia



TASSO MEDIO 2009	
ITALIA	BOLOGNA
+0,6	+0,8

	2009											
	Gen.	Feb.	Mar.	Apr.	Mag.	Giu.	Lug.	Ago.	Set.	Ott.	Nov.	Dic.
ITALIA	0,6	0,7	0,4	0,6	0,4	0,7	0,6	0,6	0,7	0,8	0,7	1,0
BOLOGNA	0,1	0,1	-0,1	1,0	0,4	1,0	1,1	1,0	1,0	1,2	1,3	2,0

Il capitolo registra nel corso del 2009 un tasso tendenziale in leggera ripresa. Da aprile il dato bolognese supera quello nazionale e la forbice si apre a dicembre con un differenziale pari ad un punto percentuale.

A fine anno i tassi medi risultano comunque abbastanza allineati: +0,8% a Bologna e +0,6% in Italia.



Ricreazione, spettacolo e cultura/2

I tassi medi di inflazione a Bologna nel 2009 dei principali gruppi di beni e servizi

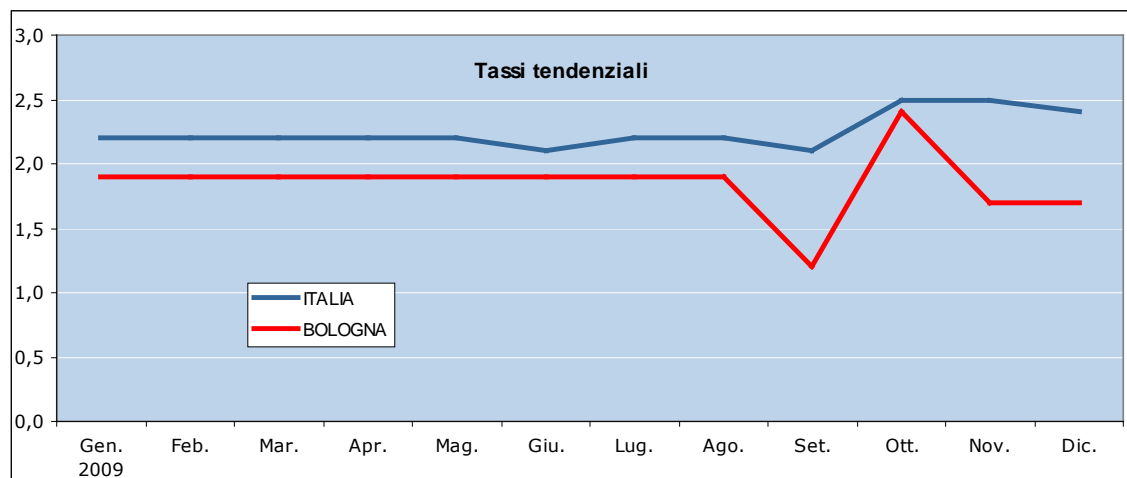
GRADUATORIA DECRESCENTE DEI TASSI MEDI DEI GRUPPI DEL CAPITOLE	
Giochi e giocattoli	12,6
Discoteche e scuole di ballo	5,3
Articoli di cartoleria	3,7
Servizi ricreativi e culturali	3,6
Stabilimenti balneari	3,6
Giornali e periodici	3,3
Canone TV	3,1
Animali	2,6
Noleggio di prodotti audiovisivi	2,2
Libri	1,6
Altri beni durevoli per ricreazione e cultura	1,1
RICREAZIONE, SPETTACOLO E CULTURA	0,8
Articoli sportivi	0,9
Palestre e centri sportivi	0,3
Altri servizi ricreativi e culturali	0,2
Fiori e piante	0,1
Pacchetti vacanze tutto compreso	-0,5
Apparecchi per il trattamento dell'informazione	-3,5
Riparazione di apparecchi audiovisivi, fotografici e informatici	-6,0
Supporti per la registrazione di suoni ed immagini	-6,8
Apparecchi per la ricezione, registrazione e riproduzione	-13,6
Apparecchi fotografici e cinematografici	-13,9

Un aumento a due cifre è stato fatto segnare nel 2009 dai giochi (+12,6%), seguiti dalle discoteche e scuole di ballo (+5,3%) e dagli articoli di cartoleria (+3,7%). In forte calo i prezzi degli apparecchi fotografici (-13,9%), degli apparecchi per la ricezione, registrazione e riproduzione (-13,6%) e dei supporti per la registrazione di suoni ed immagini (-6,8%).



Istruzione/1

L'andamento nel 2009 dei tassi tendenziali a Bologna ed in Italia



TASSO MEDIO 2009	
ITALIA	BOLOGNA
+2,2	+1,9

	2009											
	Gen.	Feb.	Mar.	Apr.	Mag.	Giu.	Lug.	Ago.	Set.	Ott.	Nov.	Dic.
ITALIA	2,2	2,2	2,2	2,2	2,2	2,1	2,2	2,2	2,1	2,5	2,5	2,4
BOLOGNA	1,9	1,9	1,9	1,9	1,9	1,9	1,9	1,9	1,2	2,4	1,7	1,7

Per tutto l'anno 2009 il tasso tendenziale di questo capitolo si mantiene più basso a livello locale rispetto al dato nazionale. Il tasso medio a Bologna risulta pari al +1,9% e quello nazionale al +2,2%.



Istruzione/2

I tassi medi di inflazione a Bologna nel 2009 dei principali gruppi di servizi

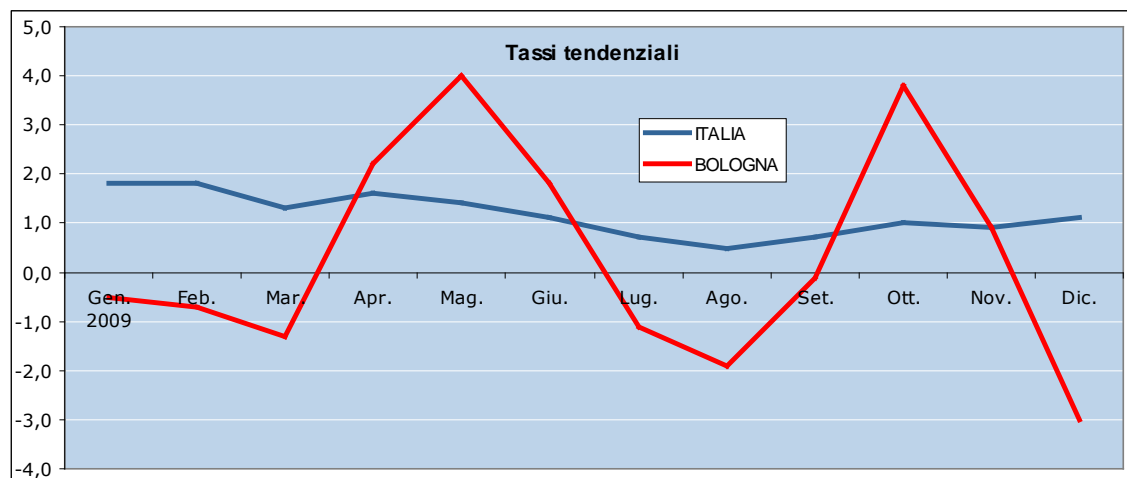
GRADUATORIA DECRESCENTE DEI TASSI MEDI DEI GRUPPI DEL CAPITOLO	
Istruzione secondaria	4,2
Scuola dell'infanzia	3,7
Istruzione primaria	3,5
Istruzione universitaria	3,0
ISTRUZIONE	1,9
Formazione professionale	1,1

In vetta alla classifica degli aumenti del capitolo dell'istruzione troviamo la scuola secondaria (+4,2%), seguita dalle scuole private dell'infanzia e delle elementari (rispettivamente +3,7% e +3,5%). Sotto al dato medio solo la formazione professionale (+1,1%).



Servizi ricettivi e di ristorazione/1

L'andamento nel 2009 dei tassi tendenziali a Bologna ed in Italia



TASSO MEDIO 2009	
ITALIA	BOLOGNA
+1,2	+0,4

	2009											
	Gen.	Feb.	Mar.	Apr.	Mag.	Giu.	Lug.	Ago.	Set.	Ott.	Nov.	Dic.
ITALIA	1,8	1,8	1,3	1,6	1,4	1,1	0,7	0,5	0,7	1,0	0,9	1,1
BOLOGNA	-0,5	-0,7	-1,3	2,2	4,0	1,8	-1,1	-1,9	-0,1	3,8	0,9	-3,0

Fortemente influenzato dalla stagionalità del costo dei servizi ricettivi, il dato bolognese evidenzia aumenti piuttosto accentuati nei periodi di "alta stagione", vale a dire in primavera e nei mesi autunnali caratterizzati dalle più importanti manifestazioni fieristiche. Il tasso medio, che mediando su 24 mesi effettua una destagionalizzazione del dato complessivo, risulta a Bologna complessivamente più basso (+0,4%) di quello nazionale (+1,2%).



Servizi ricettivi e di ristorazione/2

I tassi medi di inflazione a Bologna nel 2009 dei principali gruppi di beni e servizi

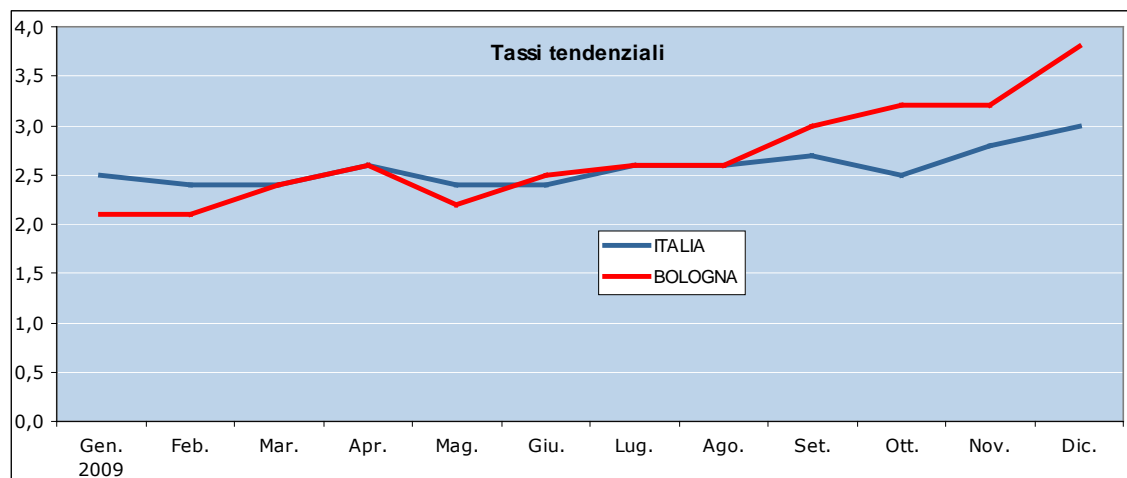
GRADUATORIA DECRESCENTE DEI TASSI MEDI DEI GRUPPI DEL CAPITOLO	
Ristoranti, bar e simili	1,6
SERVIZI RICETTIVI E DI RISTORAZIONE	0,4
Mense	-1,4
Alberghi ed altri servizi di alloggio	-1,9

Superiore, di ben quattro volte rispetto al dato dell'intero capitolo il tasso medio del gruppo ristoranti, bar e simili (+1,6%), mentre nel 2009 calano i prezzi degli alberghi e degli altri servizi di alloggio (-1,9%) e quelli delle mense (-1,4%).



Altri beni e servizi/1

L'andamento nel 2009 dei tassi tendenziali a Bologna ed in Italia



TASSO MEDIO 2009	
ITALIA	BOLOGNA
+2,6	+2,8

	2009											
	Gen.	Feb.	Mar.	Apr.	Mag.	Giu.	Lug.	Ago.	Set.	Ott.	Nov.	Dic.
ITALIA	2,5	2,4	2,4	2,6	2,4	2,4	2,6	2,6	2,7	2,5	2,8	3,0
BOLOGNA	2,1	2,1	2,4	2,6	2,2	2,5	2,6	2,6	3,0	3,2	3,2	3,8

L'inflazione del capitolo degli altri beni e servizi risulta, nel corso del 2009, in progressivo aumento sia a livello locale che nazionale. Nell'ultima parte dell'anno i valori a Bologna sono più elevati di quelli italiani. Il tasso medio risulta pari al +2,8% a Bologna e +2,6% in Italia.



Altri beni e servizi/2

I tassi medi di inflazione a Bologna nel 2009 dei principali gruppi di beni e servizi

GRADUATORIA DECRESCENTE DEI TASSI MEDI DEI GRUPPI DEL CAPITOLO	
Spese per il culto	4,3
Assicurazioni sui mezzi di trasporto	4,2
Oreficeria ed orologeria	4,2
Servizi finanziari	3,1
ALTRI BENI E SERVIZI	2,8
Professioni liberali	2,7
Fotocopie, inserzioni	2,6
Altri effetti personali	2,3
Articoli per l'igiene personale	2,3
Spese di assistenza	2,2
Assicurazioni sugli infortuni	1,6
Servizi per l'igiene personale	1,4
Certificati	0,0
Apparecchi elettrici per la cura personale	-2,6

Infine nell'ultimo capitolo dell'indice, quello che raccoglie i prodotti non altrove classificabili, gli aumenti maggiori sono stati fatti registrare dalle spese per il servizio funebre (+4,3%), per le assicurazioni sui mezzi di trasporto e per l'oreficeria ed orologeria (entrambe al +4,2%). In calo i prezzi degli apparecchi elettrici per la cura personale (-2,6%).