



Anticipazione dell'indice dei prezzi al consumo per l'intera collettività'

- Agosto 2010 -

Tassi tendenziali e mensili

A Bologna nel mese di agosto 2010 l'indice dei prezzi al consumo per l'intera collettività ha fatto registrare una variazione mensile del **+0,3%** ed un tasso tendenziale del **+1,1%**, in lieve aumento rispetto al mese precedente (dati provvisori).

Nel mese di luglio 2010 la variazione mensile era risultata del +0,2% ed il tasso tendenziale del +0,9 % (dati definitivi).

Questo l'andamento dell'indice a Bologna nel corrente mese per capitoli di spesa:

Capitoli	Indici base dicembre 1998 = 100	Variazioni % rispetto al mese precedente	Variazioni % rispetto al corrispondente mese dell'anno precedente
Prodotti alimentari e bevande analcoliche	124,1	+0,2	-0,1
Bevande alcoliche e tabacchi	158,7	+0,7	+2,9
Abbigliamento e calzature	125,3	0,0	+0,6
Abitazione, acqua, energia elettrica e combustibili	139,6	+0,4	+3,0
Mobili, articoli e servizi per la casa	119,5	0,0	-0,2
Servizi sanitari e spese per la salute	109,9	0,0	+0,2
Trasporti	139,2	+1,2	+3,9
Comunicazioni	65,5	+1,6	+0,5
Ricreazione, spettacolo e cultura	114,9	+0,2	-0,8
Istruzione	149,9	0,0	+1,7
Servizi ricettivi e di ristorazione	125,4	-0,6	-1,3
Altri beni e servizi	138,7	+0,2	+3,9
Indice generale	125,1	+0,3	+1,1

Prodotti alimentari e bevande analcoliche

Il capitolo dell'alimentazione torna a registrare, per la prima volta da aprile, una variazione mensile di segno positivo: +0,2%. Anche il tasso tendenziale, pur rimanendo negativo, sale dal -0,6% di luglio al -0,1% per il corrente mese, risultando il più elevato da inizio 2010. Gli aumenti più rilevanti sono stati fatti registrare da "Pesci e prodotti ittici" (+2,8%), da "Acque minerali e bevande analcoliche" (+1,4%), da "Zucchero, confetture e cioccolato" e "Altri prodotti alimentari" (entrambi al +0,7%). Gli unici comparti in calo risultano quelli degli "Ortaggi" (-0,8%), di "Latte, formaggi e uova" (-0,4%) e della "Frutta" (-0,2%).

Bevande alcoliche e tabacchi

In aumento i liquori, i vini, le birre ed i tabacchi. +0,7% la variazione mensile del capitolo e +2,9%, in aumento, il tasso tendenziale.

Abbigliamento e calzature

Nulla la variazione mensile e stabile al +0,6% il tasso annuo.

Abitazione, acqua, energia elettrica e combustibili

L'aumento della tariffa dell'acqua è stato solo in parte compensato dalla diminuzione del costo del gasolio da riscaldamento e dei prodotti per la riparazione e manutenzione della casa. La variazione mensile risulta pari al +0,4%, mentre il tasso tendenziale sale al +3%.

Mobili, articoli e servizi per la casa

Nulla la variazione mensile del capitolo e stabile al -0,2% quella tendenziale.

Servizi sanitari e spese per la salute

Anche il settore sanitario non fa registrare alcuna variazione rispetto al mese di luglio ed il tasso annuo si conferma al +0,2%.

Trasporti

I cali dei prezzi dei ciclomotori, dei carburanti e lubrificanti e dei pedaggi autostradali sono stati ampiamente compensati dagli aumenti che hanno interessato soprattutto i trasporti aerei, marittimi e ferroviari, determinando una variazione mensile complessiva del +1,2% ed un tasso annuo che, seppure in calo rispetto a luglio, si mantiene il più elevato dell'intero indice (+3,9%).

Comunicazioni

L'aumento delle apparecchiature e del materiale telefonico ha determinato la variazione mensile più elevata dell'intero indice: +1,6%. Il tasso tendenziale sale e, per la prima volta da novembre dello scorso anno, torna di segno positivo passando dal -1,4% di luglio al +0,5% di agosto.

Ricreazione, spettacolo e cultura

Sono gli aumenti di natura più stagionale, quali l'ingresso ai parchi di divertimento, gli stabilimenti balneari ed i pacchetti vacanze tutto compreso, ad aver inciso maggiormente sulla variazione mensile del capitolo (+0,2%). Il tasso tendenziale scende invece al -0,8%.

Istruzione

Nulla la variazione mensile e stabile al +1,7% il tasso annuo.

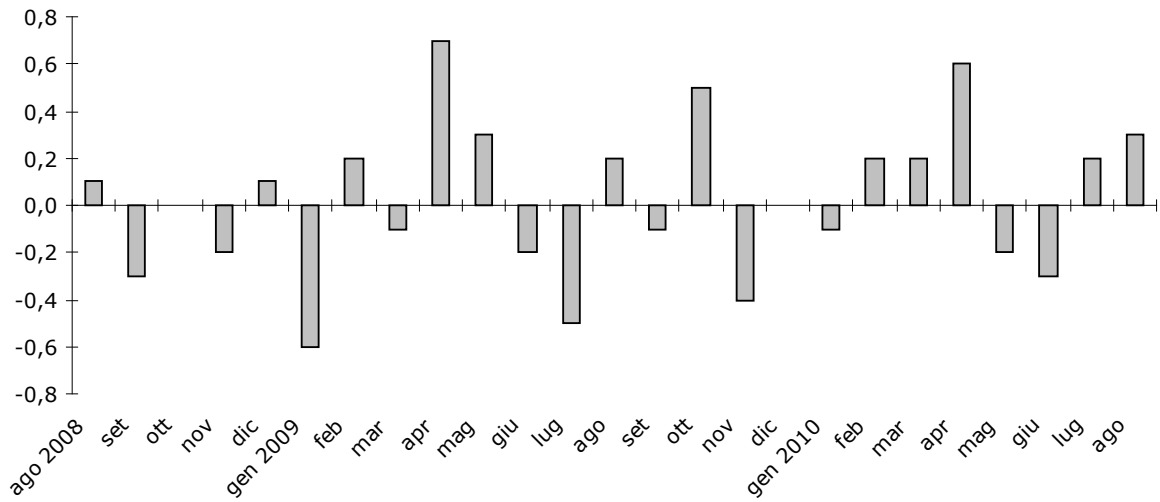
Servizi ricettivi e di ristorazione

Calano i prezzi degli alberghi, mentre aumentano quelli degli altri servizi di alloggio. La variazione mensile del capitolo risulta pari al -0,6%, mentre il tasso tendenziale sale di mezzo punto percentuale e si porta al -1,3%.

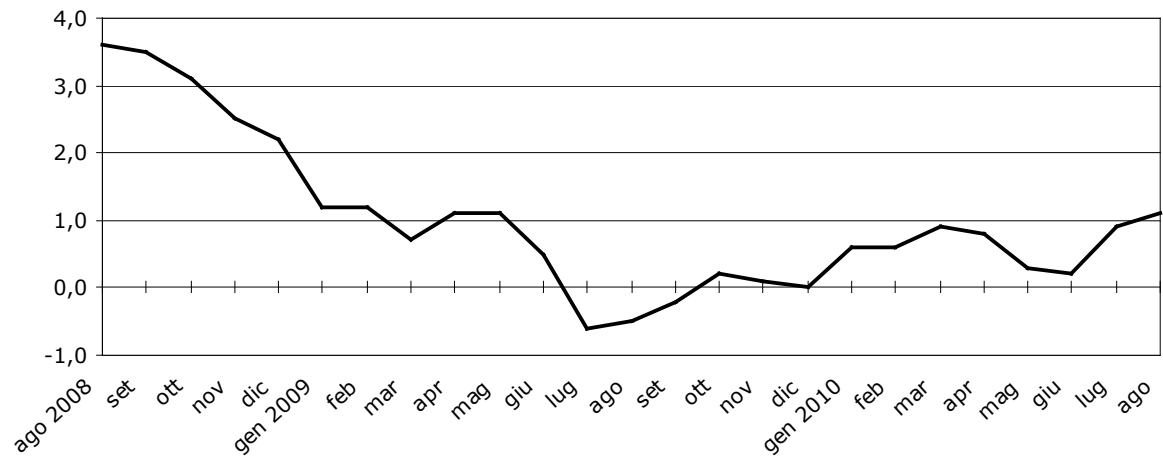
Altri beni e servizi

L'aumento dell'oreficeria, degli altri articoli per l'igiene personale e dagli altri effetti personali ha determinato una variazione mensile del +0,2%. Il tasso tendenziale sale al +3,9%.

Tassi mensili di inflazione a Bologna per l'indice dei prezzi al consumo per l'intera collettività (al lordo dei tabacchi) nel periodo agosto 2008 – agosto 2010



Tassi tendenziali di inflazione a Bologna per l'indice dei prezzi al consumo per l'intera collettività (al lordo dei tabacchi) nel periodo agosto 2008 – agosto 2010



Numero indice dei prezzi al consumo per l'intera collettività (al lordo dei tabacchi)
Agosto 2010 (*)
Tassi mensili

	2009					2010							
	Ago.	Set.	Ott.	Nov.	Dic.	Gen.	Feb.	Mar.	Apr.	Mag.	Giu.	Lug.	Ago.
Prodotti alimentari e bevande analcoliche	-0,2	-0,1	0,2	-0,2	-0,1	0,2	0,1	-0,2	0,1	-0,3	-0,1	0,0	0,2
Bevande alcoliche e tabacchi	0,1	0,1	0,1	0,1	1,7	0,1	0,1	0,0	0,1	-0,1	0,0	0,1	0,7
Abbigliamento e calzature	0,0	0,0	0,5	0,1	0,0	-0,4	0,0	0,3	0,2	0,0	0,0	0,0	0,0
Abitazione, acqua, energia elettrica e combustibili	0,1	0,0	-0,4	0,0	0,0	0,1	0,3	0,0	1,6	0,0	0,0	0,9	0,4
Mobili, articoli e servizi per la casa	0,0	0,1	0,0	-0,1	0,1	0,3	-0,2	0,3	0,1	-0,3	-0,3	-0,1	0,0
Servizi sanitari e spese per la salute	0,0	0,1	0,0	0,0	0,0	0,3	0,1	-0,2	0,0	-0,1	0,0	0,0	0,0
Trasporti	1,7	-1,6	-0,5	0,2	0,5	0,4	-0,3	1,2	1,6	-0,1	-0,1	1,3	1,2
Comunicazioni	-0,3	1,1	-0,3	-0,5	-0,3	-1,1	1,1	-0,2	0,0	-0,6	-0,2	-0,2	1,6
Ricreazione, spettacolo e cultura	1,0	-1,9	-0,3	0,0	1,2	-0,6	1,1	-0,4	0,3	-1,2	0,3	0,6	0,2
Istruzione	0,0	0,6	1,8	-0,7	0,0	0,0	0,0	0,0	0,0	0,0	0,0	0,0	0,0
Servizi ricettivi e di ristorazione	-1,1	2,1	4,0	-3,0	-2,2	-1,1	-0,1	1,0	1,4	0,0	-2,5	-0,2	-0,6
Altri beni e servizi	0,0	0,3	0,4	0,4	0,7	0,4	0,5	0,2	-0,1	0,4	0,3	0,1	0,2
Indice generale	0,2	-0,1	0,5	-0,4	0,0	-0,1	0,2	0,2	0,6	-0,2	-0,3	0,2	0,3

Tassi tendenziali

	2009					2010							
	Ago.	Set.	Ott.	Nov.	Dic.	Gen.	Feb.	Mar.	Apr.	Mag.	Giu.	Lug.	Ago.
Prodotti alimentari e bevande analcoliche	0,8	0,1	0,5	0,2	-0,1	-0,1	-0,2	-0,4	-0,5	-1,2	-1,4	-0,6	-0,1
Bevande alcoliche e tabacchi	2,9	2,9	3,0	2,9	4,4	4,4	3,3	2,3	2,1	2,0	2,0	2,3	2,9
Abbigliamento e calzature	1,5	1,3	1,5	1,4	1,4	0,9	0,9	1,1	0,8	0,6	0,7	0,6	0,6
Abitazione, acqua, energia elettrica e combustibili	-4,6	-4,5	-6,5	-6,3	-6,1	-5,3	-5,1	-4,5	-1,3	-1,3	-1,4	2,7	3,0
Mobili, articoli e servizi per la casa	0,9	0,7	0,6	0,3	0,5	0,6	0,3	0,4	0,3	-0,1	-0,1	-0,2	-0,2
Servizi sanitari e spese per la salute	0,5	0,5	0,6	0,3	0,3	0,5	0,1	-0,1	-0,2	-0,3	0,1	0,2	0,2
Trasporti	-3,5	-3,5	-2,9	-0,5	1,3	2,7	2,6	4,4	5,1	4,5	3,4	4,5	3,9
Comunicazioni	-0,2	1,7	1,4	0,6	0,0	-0,2	0,0	-0,5	-0,9	-2,7	-1,4	-1,4	0,5
Ricreazione, spettacolo e cultura	1,0	1,0	1,2	1,3	2,0	1,5	2,2	2,0	1,6	1,0	0,4	0,0	-0,8
Istruzione	1,9	1,2	2,4	1,7	1,7	1,7	1,7	1,7	1,7	1,7	1,7	1,7	1,7
Servizi ricettivi e di ristorazione	-1,9	-0,1	3,8	0,9	-3,0	-0,2	-0,2	0,8	-1,9	-3,6	-3,9	-1,8	-1,3
Altri beni e servizi	2,6	3,0	3,2	3,2	3,8	4,0	4,1	3,9	3,6	4,0	3,8	3,7	3,9
Indice generale	-0,5	-0,2	0,2	0,1	0,0	0,6	0,6	0,9	0,8	0,3	0,2	0,9	1,1

(*) Per il mese in corso i dati sono provvisori

N.B. A seguito di ulteriori verifiche, da parte dell'Istat, sono state rettificate le variazioni mensili del mese di giugno relative ai capitoli "Abitazione, acqua, elettricità e combustibili" e "Ricreazione, spettacolo e cultura" e la variazione mensile del mese di luglio relativa al capitolo "Ricreazione, spettacolo e cultura".

Tassi medi

A **Bologna il tasso medio dell'indice dei prezzi al consumo per l'intera collettività**, che risulta dalla sintesi relativa a 24 mesi e misura quindi l'inflazione di carattere più strutturale, sale di due decimi di punto al **+0,5%**.

Questo l'andamento a Bologna del tasso medio dell'indice dei prezzi al consumo per l'intera collettività nel corrente mese per capitoli di spesa:

Capitoli	Set.09-Ago.10 (a)
	Set.08-Ago.09 (a)
Prodotti alimentari e bevande analcoliche	-0,3
Bevande alcoliche e tabacchi	+2,9
Abbigliamento e calzature	+1,0
Abitazione, acqua, energia elettrica e combustibili	-3,1
Mobili, articoli e servizi per la casa	+0,3
Servizi sanitari e spese per la salute	+0,2
Trasporti	+2,1
Comunicazioni	-0,3
Ricreazione, spettacolo e cultura	+1,2
Istruzione	+1,8
Servizi ricettivi e di ristorazione	-0,8
Altri beni e servizi	+3,7
Indice generale	+0,5

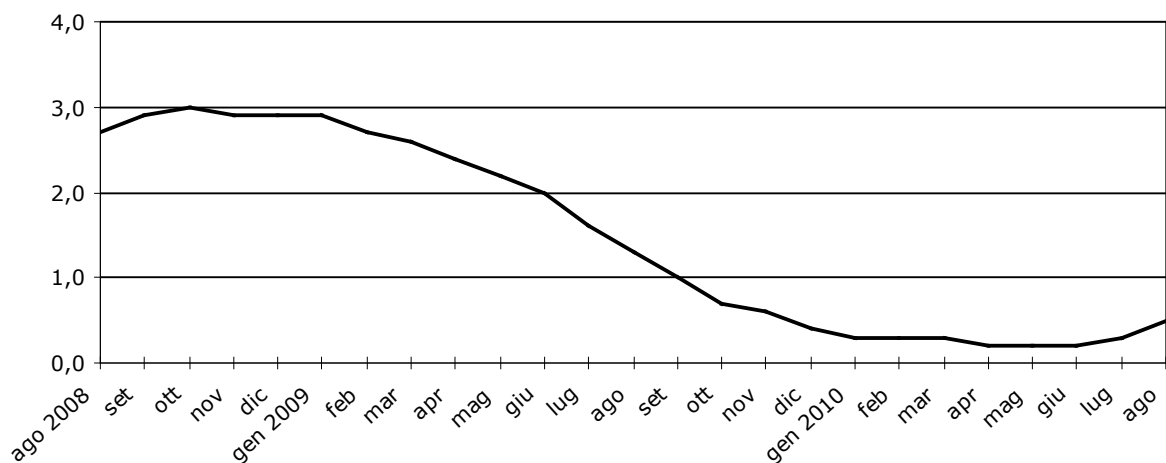
(a) Media degli indici relativi ai dodici mesi.

E' il capitolo degli "Altri beni e servizi" (+3,7%) a registrare la variazione media più elevata, seguito dalle "Bevande alcoliche e tabacchi" (+2,9), dai "Trasporti" (+2,1%), dall'"Istruzione" (+1,8%), dalla "Ricreazione, spettacoli e cultura" (+1,2%) e dall'"Abbigliamento e calzature" (+1,0%).

Al di sotto del dato generale "Mobili, articoli e servizi per la casa" (+0,3%) e "Servizi sanitari e spese per la salute" (+0,2%).

Risultano infine di segno negativo i tassi medi dei restanti capitoli: "Prodotti alimentari e bevande analcoliche" e "Comunicazioni" (entrambi al -0,3%), "Servizi ricettivi e di ristorazione" (-0,8%) e "Abitazione, acqua, energia elettrica e combustibili" (-3,1%).

Tassi medi di inflazione a Bologna per l'indice dei prezzi al consumo per l'intera collettività (al lordo dei tabacchi) nel periodo agosto 2008 – agosto 2010



Tassi medi

	Ago. 2009					Gen. 2010							
	Ago.	Set.	Ott.	Nov.	Dic.	Gen.	Feb.	Mar.	Apr.	Mag.	Giu.	Lug.	Ago.
Prodotti alimentari e bevande analcoliche	2,7	2,3	2,0	1,6	1,4	1,1	0,9	0,6	0,5	0,2	-0,1	-0,2	-0,3
Bevande alcoliche e tabacchi	4,6	4,3	4,1	4,0	3,9	4,0	3,9	3,6	3,4	3,1	2,9	2,9	2,9
Abbigliamento e calzature	1,5	1,5	1,6	1,5	1,5	1,5	1,4	1,4	1,3	1,2	1,2	1,1	1,0
Abitazione, acqua, energia elettrica e combustibili	4,1	2,8	1,5	0,1	-1,1	-2,1	-3,0	-3,8	-3,9	-4,2	-4,4	-3,7	-3,1
Mobili, articoli e servizi per la casa	1,4	1,4	1,4	1,2	1,1	1,0	0,8	0,8	0,7	0,6	0,5	0,4	0,3
Servizi sanitari e spese per la salute	0,5	0,6	0,6	0,7	0,7	0,6	0,5	0,5	0,4	0,3	0,3	0,2	0,2
Trasporti	-0,8	-1,7	-2,5	-2,7	-2,6	-2,2	-1,9	-1,3	-0,7	0,0	0,7	1,4	2,1
Comunicazioni	-2,5	-1,9	-1,5	-1,1	-0,8	-0,3	-0,2	-0,2	0,0	-0,3	-0,2	-0,3	-0,3
Ricreazione, spettacolo e cultura	0,4	0,4	0,5	0,6	0,8	1,0	1,2	1,3	1,3	1,4	1,3	1,2	1,2
Istruzione	2,2	1,8	1,9	1,9	1,9	1,8	1,8	1,8	1,8	1,7	1,7	1,7	1,8
Servizi ricettivi e di ristorazione	1,0	0,8	0,9	0,9	0,4	0,4	0,4	0,5	0,2	-0,5	-0,8	-0,9	-0,8
Altri beni e servizi	2,2	2,3	2,5	2,5	2,8	2,8	3,0	3,1	3,3	3,4	3,5	3,6	3,7
Indice generale	1,3	1,0	0,7	0,6	0,4	0,3	0,3	0,3	0,2	0,2	0,2	0,3	0,5