



Anticipazione dell'indice dei prezzi al consumo per l'intera collettività'

- Giugno 2010 -

Tassi tendenziali e mensili

A Bologna nel mese di giugno 2010 l'indice dei prezzi al consumo per l'intera collettività ha fatto registrare una variazione mensile del **-0,3%** ed un tasso tendenziale del **+0,2%**, in calo rispetto al mese precedente (dati provvisori).

Nel mese di maggio 2010 la variazione mensile era risultata del -0,2% ed il tasso tendenziale del +0,3 % (dati definitivi).

Questo l'andamento dell'indice a Bologna nel corrente mese per capitoli di spesa:

Capitoli	Indici base dicembre 1998 = 100	Variazioni % rispetto al mese precedente	Variazioni % rispetto al corrispondente mese dell'anno precedente
Prodotti alimentari e bevande analcoliche	123,8	-0,1	-1,4
Bevande alcoliche e tabacchi	157,4	0,0	+2,0
Abbigliamento e calzature	125,3	0,0	+0,7
Abitazione, acqua, energia elettrica e combustibili	137,9	+0,1	-1,4
Mobili, articoli e servizi per la casa	119,6	-0,3	-0,1
Servizi sanitari e spese per la salute	109,9	0,0	+0,1
Trasporti	135,8	-0,1	+3,4
Comunicazioni	64,6	-0,2	-1,4
Ricreazione, spettacolo e cultura	113,9	+0,2	+0,4
Istruzione	149,9	0,0	+1,7
Servizi ricettivi e di ristorazione	126,4	-2,5	-3,9
Altri beni e servizi	138,3	+0,3	+3,8
Indice generale	124,4	-0,3	+0,2

Prodotti alimentari e bevande analcoliche

Ancora in calo la variazione mensile del capitolo dell'alimentazione (-0,1%); il tasso tendenziale prosegue la sua discesa portandosi dal -1,2% di maggio al -1,4% di giugno. Tra le diminuzioni maggiori segnaliamo quelle di "Latte, formaggi e uova" e "Zucchero, confetture, cioccolata e dolci" (entrambi al -0,8%), seguono "Olii e grassi", "Altri prodotti alimentari" e "Acque minerali e bevande analcoliche" (tutti al -0,6%). Tra i maggiori aumenti troviamo invece quelli della "Frutta" (+1,1%), degli "Ortaggi" (+0,8%) e di "Caffè, the e cacao" (+0,6%).

Bevande alcoliche e tabacchi

Nulla la variazione mensile del capitolo e stabile al +2% il tasso tendenziale.

Abbigliamento e calzature

Anche il capitolo dell'abbigliamento registra una variazione mensile nulla, mentre il tasso annuo sale leggermente al +0,7%.

Abitazione, acqua, energia elettrica e combustibili

In aumento i prodotti per la riparazione e manutenzione della casa, le spese condominiali ed il gasolio da riscaldamento. Il capitolo registra una variazione mensile del +0,1% ed un tasso tendenziale che scende al -1,4%.

Mobili, articoli e servizi per la casa

I cali degli articoli tessili per la casa, degli elettrodomestici e delle relative riparazioni, degli utensili e attrezzature per il giardino e dei beni non durevoli per la casa hanno fatto registrare al capitolo una variazione mensile del -0,3% ed un tendenziale che si mantiene negativo (-0,1%).

Servizi sanitari e spese per la salute

L'aumento dei servizi medici, delle analisi cliniche e accertamenti diagnostici e dei servizi ospedalieri è stato completamente compensato dal calo dei medicinali e degli altri prodotti farmaceutici. Nulla la variazione mensile, mentre sale al +0,1% quella annua.

Trasporti

I cali hanno interessato i carburanti ed i trasporti aerei, mentre in aumento troviamo il costo delle autovetture e delle biciclette ed i trasporti marittimi. Il capitolo registra un calo mensile del -0,1% ed un tasso tendenziale che scende dal +4,5% di maggio al +3,4% di giugno.

Comunicazioni

Il calo delle apparecchiature e materiale telefonico e dei servizi telefonici ha determinato una variazione mensile complessiva del -0,2% ed un tasso tendenziale che sale dal -2,7% di maggio al -1,4% di giugno.

Ricreazione, spettacolo e cultura

Tra gli aumenti maggiori segnaliamo quelli di giochi e giocattoli, dei pacchetti vacanze tutto compreso e degli stabilimenti balneari. Il capitolo registra una variazione mensile pari al +0,2% ed un tasso tendenziale in discesa di oltre mezzo punto percentuale, al +0,4%.

Istruzione

Nulla la variazione mensile e stabile al +1,7% il tasso annuo.

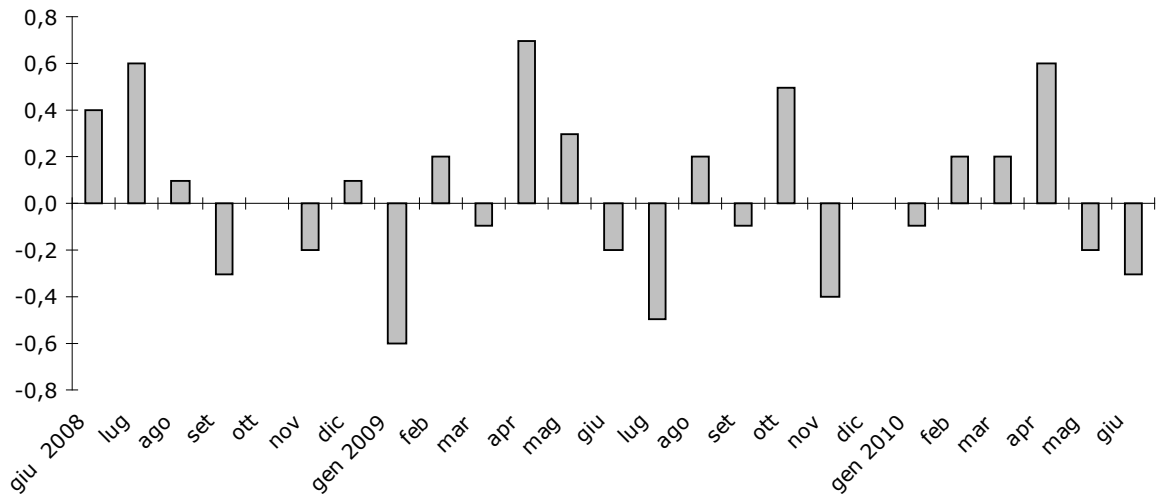
Servizi ricettivi e di ristorazione

Calano ristoranti, bar e simili e soprattutto gli alberghi, mentre aumentano gli altri servizi di alloggio. La variazione mensile del capitolo risulta pari al -2,5% ed il tasso tendenziale scende al -3,9%.

Altri beni e servizi

E' soprattutto il forte aumento dell'oreficeria a trainare l'incremento mensile (+0,3%) del capitolo; in calo invece servizi e prodotti per l'igiene della persona. Il tasso tendenziale scende al +3,8%.

Tassi mensili di inflazione a Bologna per l'indice dei prezzi al consumo per l'intera collettività (al lordo dei tabacchi) nel periodo giugno 2008 – giugno 2010



Tassi tendenziali di inflazione a Bologna per l'indice dei prezzi al consumo per l'intera collettività (al lordo dei tabacchi) nel periodo giugno 2008 – giugno 2010



Numero indice dei prezzi al consumo per l'intera collettività (al lordo dei tabacchi)
Giugno 2010 (*)
Tassi mensili

	2009							2010						
	Giu.	Lug.	Ago.	Set.	Ott.	Nov.	Dic.	Gen.	Feb.	Mar.	Apr.	Mag.	Giu.	
Prodotti alimentari e bevande analcoliche	0,2	-0,9	-0,2	-0,1	0,2	-0,2	-0,1	0,2	0,1	-0,2	0,1	-0,3	-0,1	
Bevande alcoliche e tabacchi	0,0	-0,1	0,1	0,1	0,1	0,1	1,7	0,1	0,1	0,0	0,1	-0,1	0,0	
Abbigliamento e calzature	-0,1	0,1	0,0	0,0	0,5	0,1	0,0	-0,4	0,0	0,3	0,2	0,0	0,0	
Abitazione, acqua, energia elettrica e combustibili	0,1	-3,1	0,1	0,0	-0,4	0,0	0,0	0,1	0,3	0,0	1,6	0,0	0,1	
Mobili, articoli e servizi per la casa	-0,2	0,0	0,0	0,1	0,0	-0,1	0,1	0,3	-0,2	0,3	0,1	-0,3	-0,3	
Servizi sanitari e spese per la salute	-0,4	-0,1	0,0	0,1	0,0	0,0	0,0	0,3	0,1	-0,2	0,0	-0,1	0,0	
Trasporti	0,8	0,3	1,7	-1,6	-0,5	0,2	0,5	0,4	-0,3	1,2	1,6	-0,1	-0,1	
Comunicazioni	-1,5	-0,2	-0,3	1,1	-0,3	-0,5	-0,3	-1,1	1,1	-0,2	0,0	-0,6	-0,2	
Ricreazione, spettacolo e cultura	0,8	1,1	1,0	-1,9	-0,3	0,0	1,2	-0,6	1,1	-0,4	0,3	-1,2	0,2	
Istruzione	0,0	0,0	0,0	0,6	1,8	-0,7	0,0	0,0	0,0	0,0	0,0	0,0	0,0	
Servizi ricettivi e di ristorazione	-2,2	-2,4	-1,1	2,1	4,0	-3,0	-2,2	-1,1	-0,1	1,0	1,4	0,0	-2,5	
Altri beni e servizi	0,5	0,2	0,0	0,3	0,4	0,4	0,7	0,4	0,5	0,2	-0,1	0,4	0,3	
Indice generale	-0,2	-0,5	0,2	-0,1	0,5	-0,4	0,0	-0,1	0,2	0,2	0,6	-0,2	-0,3	

Tassi tendenziali

	2009							2010						
	Giu.	Lug.	Ago.	Set.	Ott.	Nov.	Dic.	Gen.	Feb.	Mar.	Apr.	Mag.	Giu.	
Prodotti alimentari e bevande analcoliche	1,9	0,9	0,8	0,1	0,5	0,2	-0,1	-0,1	-0,2	-0,4	-0,5	-1,2	-1,4	
Bevande alcoliche e tabacchi	4,7	2,7	2,9	2,9	3,0	2,9	4,4	4,4	3,3	2,3	2,1	2,0	2,0	
Abbigliamento e calzature	1,6	1,6	1,5	1,3	1,5	1,4	1,4	0,9	0,9	1,1	0,8	0,6	0,7	
Abitazione, acqua, energia elettrica e combustibili	0,5	-4,9	-4,6	-4,5	-6,5	-6,3	-6,1	-5,3	-5,1	-4,5	-1,3	-1,3	-1,4	
Mobili, articoli e servizi per la casa	1,2	0,9	0,9	0,7	0,6	0,3	0,5	0,6	0,3	0,4	0,3	-0,1	-0,1	
Servizi sanitari e spese per la salute	0,5	0,5	0,5	0,5	0,6	0,3	0,3	0,5	0,1	-0,1	-0,2	-0,3	0,1	
Trasporti	-4,3	-5,0	-3,5	-3,5	-2,9	-0,5	1,3	2,7	2,6	4,4	5,1	4,5	3,4	
Comunicazioni	-1,4	-0,6	-0,2	1,7	1,4	0,6	0,0	-0,2	0,0	-0,5	-0,9	-2,7	-1,4	
Ricreazione, spettacolo e cultura	1,0	1,1	1,0	1,0	1,2	1,3	2,0	1,5	2,2	2,0	1,6	1,0	0,4	
Istruzione	1,9	1,9	1,9	1,2	2,4	1,7	1,7	1,7	1,7	1,7	1,7	1,7	1,7	
Servizi ricettivi e di ristorazione	1,8	-1,1	-1,9	-0,1	3,8	0,9	-3,0	-0,2	-0,2	0,8	-1,9	-3,6	-3,9	
Altri beni e servizi	2,5	2,6	2,6	3,0	3,2	3,2	3,8	4,0	4,1	3,9	3,6	4,0	3,8	
Indice generale	0,5	-0,6	-0,5	-0,2	0,2	0,1	0,0	0,6	0,6	0,9	0,8	0,3	0,2	

(*) Per il mese in corso i dati sono provvisori

Tassi medi

A **Bologna il tasso medio dell'indice dei prezzi al consumo per l'intera collettività**, che risulta dalla sintesi relativa a 24 mesi e misura quindi l'inflazione di carattere più strutturale, rimane stabile al **+0,2%**.

Questo l'andamento a Bologna del tasso medio dell'indice dei prezzi al consumo per l'intera collettività nel corrente mese per capitoli di spesa:

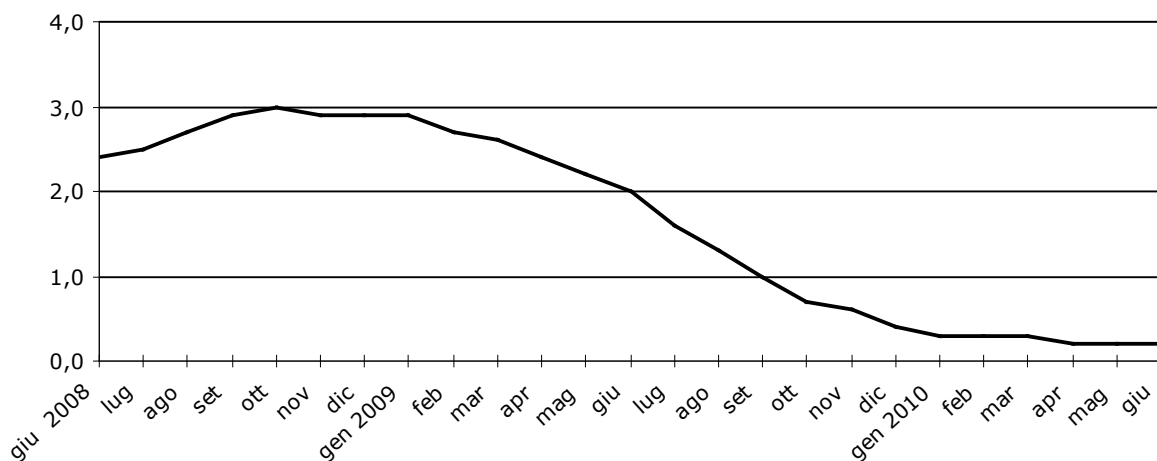
Capitoli	Lug.09-Giu.10 (a)
	Lug.08-Giu.09 (a)
Prodotti alimentari e bevande analcoliche	-0,1
Bevande alcoliche e tabacchi	+2,9
Abbigliamento e calzature	+1,2
Abitazione, acqua, energia elettrica e combustibili	-4,4
Mobili, articoli e servizi per la casa	+0,5
Servizi sanitari e spese per la salute	+0,3
Trasporti	+0,7
Comunicazioni	-0,2
Ricreazione, spettacolo e cultura	+1,3
Istruzione	+1,7
Servizi ricettivi e di ristorazione	-0,8
Altri beni e servizi	+3,5
Indice generale	+0,2

(a) Media degli indici relativi ai dodici mesi.

E' il capitolo degli "Altri beni e servizi" (+3,5%) a registrare la variazione media più elevata, seguito dalle "Bevande alcoliche e tabacchi" (+2,9%), dall'"Istruzione" (+1,7%), dalla "Ricreazione, spettacolo e cultura" (+1,3%), dall'"Abbigliamento e calzature" (+1,2%), dai "Trasporti (+0,7%), dai "Mobili, articoli e servizi per la casa" (+0,5%) e dai "Servizi sanitari e spese per la salute" (+0,3%).

Al di sotto del dato generale e di segno negativo i restanti capitoli: "Prodotti alimentari e bevande analcoliche" (-0,1%), le "Comunicazioni" (-0,2%), i "Servizi ricettivi e di ristorazione" (-0,8%) e l'"Abitazione, acqua, energia elettrica e combustibili" (-4,4%).

Tassi medi di inflazione a Bologna per l'indice dei prezzi al consumo per l'intera collettività (al lordo dei tabacchi) nel periodo giugno 2008 – giugno 2010



Tassi medi

	2009							2010					
	Giu.	Lug.	Ago.	Set.	Ott.	Nov.	Dic.	Gen.	Feb.	Mar.	Apr.	Mag.	Giu.
Prodotti alimentari e bevande analcoliche	3,6	3,2	2,7	2,3	2,0	1,6	1,4	1,1	0,9	0,6	0,5	0,2	-0,1
Bevande alcoliche e tabacchi	5,0	4,8	4,6	4,3	4,1	4,0	3,9	4,0	3,9	3,6	3,4	3,1	2,9
Abbigliamento e calzature	1,4	1,5	1,5	1,5	1,6	1,5	1,5	1,5	1,4	1,4	1,3	1,2	1,2
Abitazione, acqua, energia elettrica e combustibili	6,5	5,2	4,1	2,8	1,5	0,1	-1,1	-2,1	-3,0	-3,8	-3,9	-4,2	-4,4
Mobili, articoli e servizi per la casa	1,4	1,4	1,4	1,4	1,4	1,2	1,1	1,0	0,8	0,8	0,7	0,6	0,5
Servizi sanitari e spese per la salute	0,4	0,5	0,5	0,6	0,6	0,7	0,7	0,6	0,5	0,5	0,4	0,3	0,3
Trasporti	1,1	0,1	-0,8	-1,7	-2,5	-2,7	-2,6	-2,2	-1,9	-1,3	-0,7	0,0	0,7
Comunicazioni	-3,1	-2,8	-2,5	-1,9	-1,5	-1,1	-0,8	-0,3	-0,2	-0,2	0,0	-0,3	-0,2
Ricreazione, spettacolo e cultura	0,4	0,4	0,4	0,4	0,5	0,6	0,8	1,0	1,2	1,3	1,3	1,4	1,3
Istruzione	2,9	2,6	2,2	1,8	1,9	1,9	1,9	1,8	1,8	1,8	1,8	1,7	1,7
Servizi ricettivi e di ristorazione	1,5	1,2	1,0	0,8	0,9	0,9	0,4	0,4	0,4	0,5	0,2	-0,5	-0,8
Altri beni e servizi	2,2	2,2	2,2	2,3	2,5	2,5	2,8	2,8	3,0	3,1	3,3	3,4	3,5
Indice generale	2,0	1,6	1,3	1,0	0,7	0,6	0,4	0,3	0,3	0,3	0,2	0,2	0,2