



COMUNE
DI BOLOGNA

settore programmazione,
controlli e statistica

Edilizia residenziale, densità demografica e variazioni territoriali della popolazione a Bologna

Dati aggiornati al 2008

Bologna, febbraio 2009

Direttore: Gianluigi Bovini
Redazione a cura di Marisa Corazza

NOTA BENE:

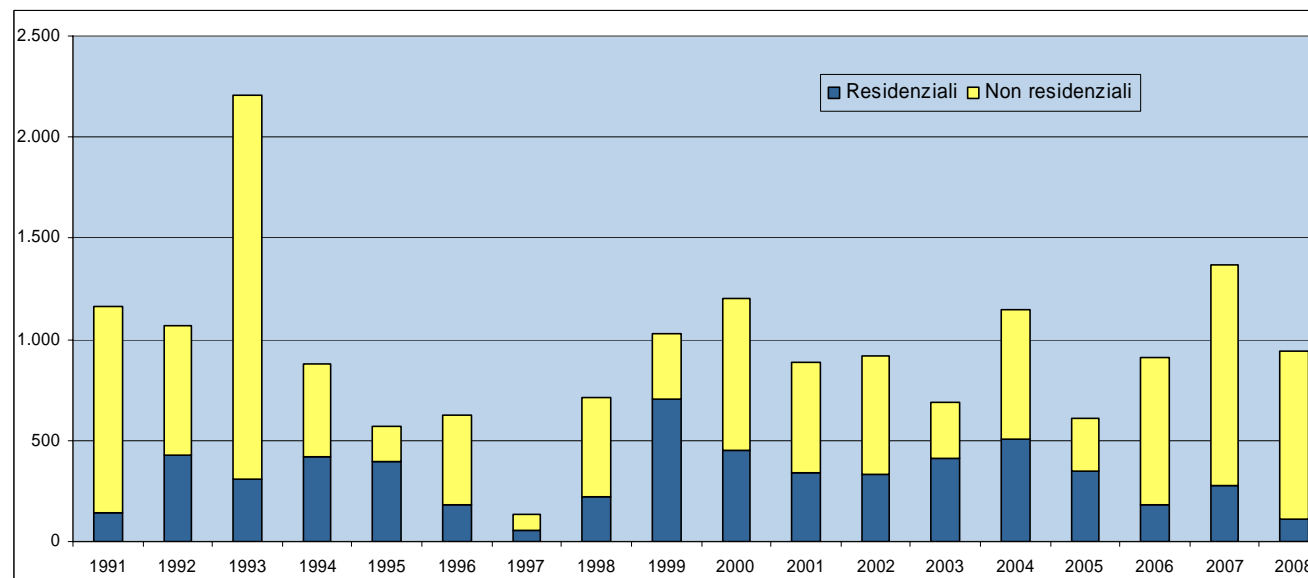
Le informazioni territoriali contenute nell'archivio delle schede Istat relative ai permessi di costruire vengono periodicamente confrontate con quanto desumibile dagli archivi del sistema informativo territoriale; attraverso questi controlli si cerca di perfezionare la qualità dell'informazione disponibile.

E' quindi possibile che alcune attribuzioni di zona e quartiere definite sulla base di informazioni non dettagliate vengano successivamente modificate.

Conseguentemente, i dati a livello di zona e di quartiere possono differire in parte da quanto pubblicato negli anni precedenti.

Gli edifici residenziali e non residenziali

Volume totale dei fabbricati residenziali e non residenziali che hanno ottenuto il permesso di costruire nel Comune di Bologna



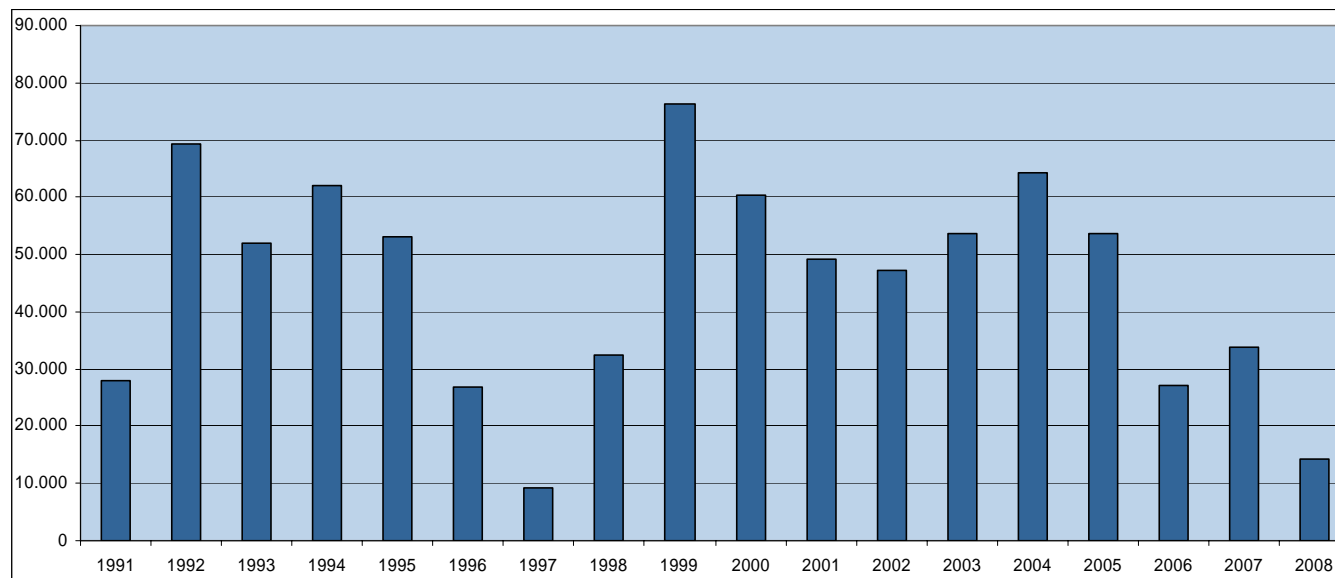
	1991	1992	1993	1994	1995	1996	1997	1998	1999	2000	2001	2002	2003	2004	2005	2006	2007	2008
Residenziali	139	424	312	418	394	182	52	225	705	448	337	334	412	503	344	181	278	108
Non residenziali	1.020	645	1.894	458	174	446	80	489	322	759	548	581	275	642	265	731	1.092	837

Dati espressi in migliaia di m³

Negli ultimi cinque anni nel comune di Bologna sono stati rilasciati permessi di costruire per un volume complessivo di 4.981 migliaia di m³, contro le 4.720 migliaia di m³ del quinquennio precedente. Nel periodo 2004-2008, tuttavia, solo il 28% del volume concesso ha riguardato edifici a carattere residenziale contro il 72% di edifici non residenziali; nei cinque anni precedenti invece, la proporzione era del 47% per edifici residenziali contro il 53% per i non residenziali. Il 2008 ha registrato in totale un risultato inferiore a quello del 2007, che rimane un anno particolarmente elevato soprattutto per i permessi di costruire non residenziali. Il 2008 si colloca invece su un valore più vicino alla media dell'ultimo quinquennio per il non residenziale, mentre il volume concesso per nuove abitazioni risulta il più contenuto del periodo osservato dopo il 1997.

La superficie utile abitabile

Superficie utile abitabile delle abitazioni per le quali è stato rilasciato il permesso di costruire nel Comune di Bologna



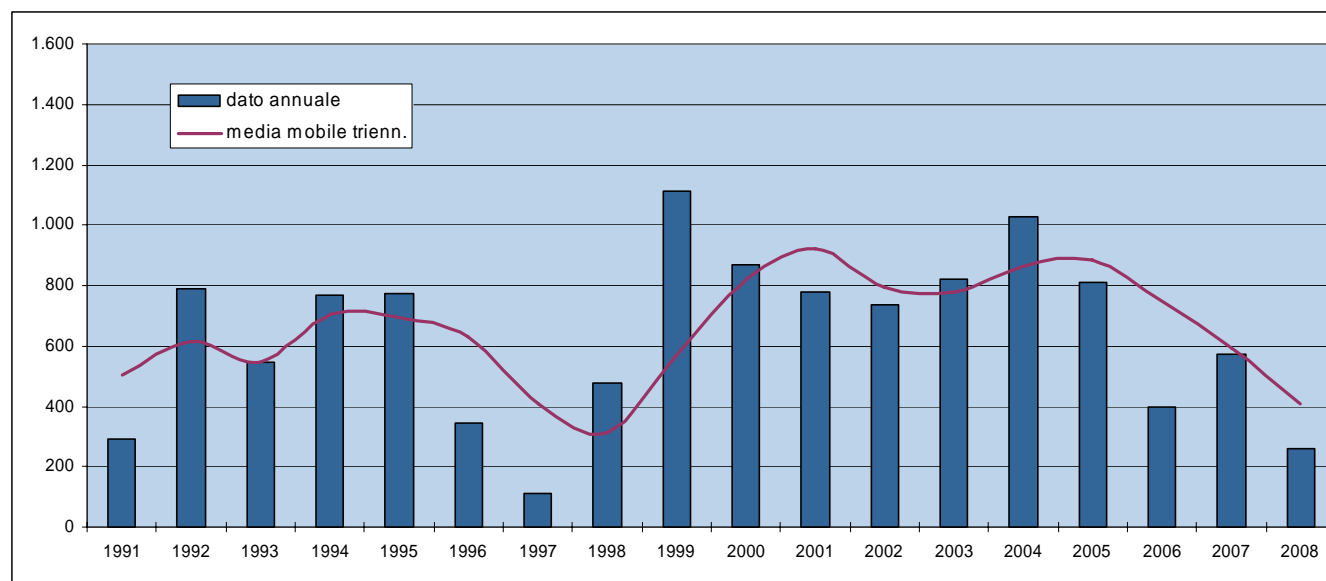
1991	1992	1993	1994	1995	1996	1997	1998	1999	2000	2001	2002	2003	2004	2005	2006	2007	2008
28.038	69.252	51.872	62.033	53.221	26.837	9.224	32.544	76.339	60.324	49.320	47.191	53.738	64.278	53.591	26.985	33.783	14.208

Dati espressi in mq.

Anche la superficie utile abitabile delle abitazioni per le quali è stato rilasciato il permesso di costruire nel 2008 risulta la più contenuta di tutto il periodo osservato dopo il 1997. Negli ultimi cinque anni i permessi di costruire hanno riguardato 193mila mq. di superficie utile abitabile, contro i 287mila del quinquennio precedente (1999-2003).

Basso il numero di nuove abitazioni progettate

Abitazioni progettate nel Comune di Bologna



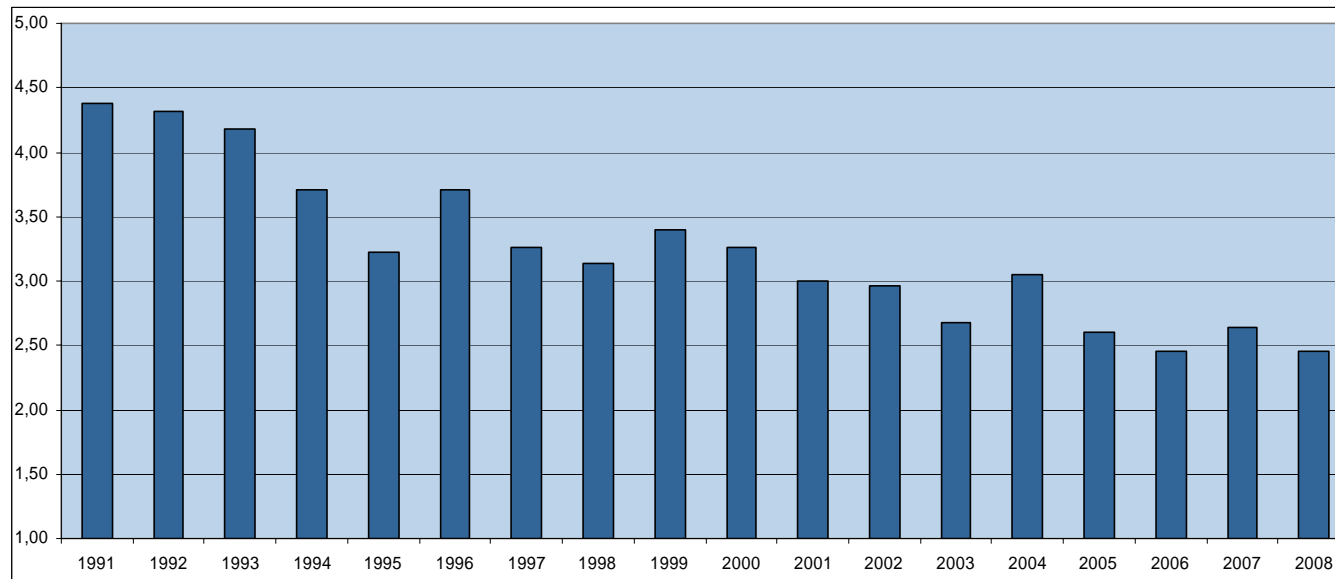
1991	1992	1993	1994	1995	1996	1997	1998	1999	2000	2001	2002	2003	2004	2005	2006	2007	2008
294	789	548	769	771	345	112	479	1.110	869	779	736	822	1.030	810	400	572	257

Nel 2008 si sono rilasciati permessi di costruire per 257 nuove abitazioni, il dato più basso degli ultimi 10 anni. Il grafico mostra come oscillazioni annuali, anche ampie, si siano manifestate spesso; per questo motivo al dato annuale abbiamo sempre associato una lettura triennale del fenomeno attraverso il calcolo delle medie mobili triennali, che nel caso del triennio 2006-2008 (410 abitazioni) conferma la tendenza ad un rallentamento nel rilascio di permessi di costruire per nuove abitazioni.

Il bilancio quinquennale è di 3.069 nuove abitazioni progettate nel periodo 2004-2008 contro le 4.316 del quinquennio precedente.

Basso il numero medio di stanze delle nuove abitazioni progettate

Numero medio di stanze¹ delle abitazioni progettate nel Comune di Bologna



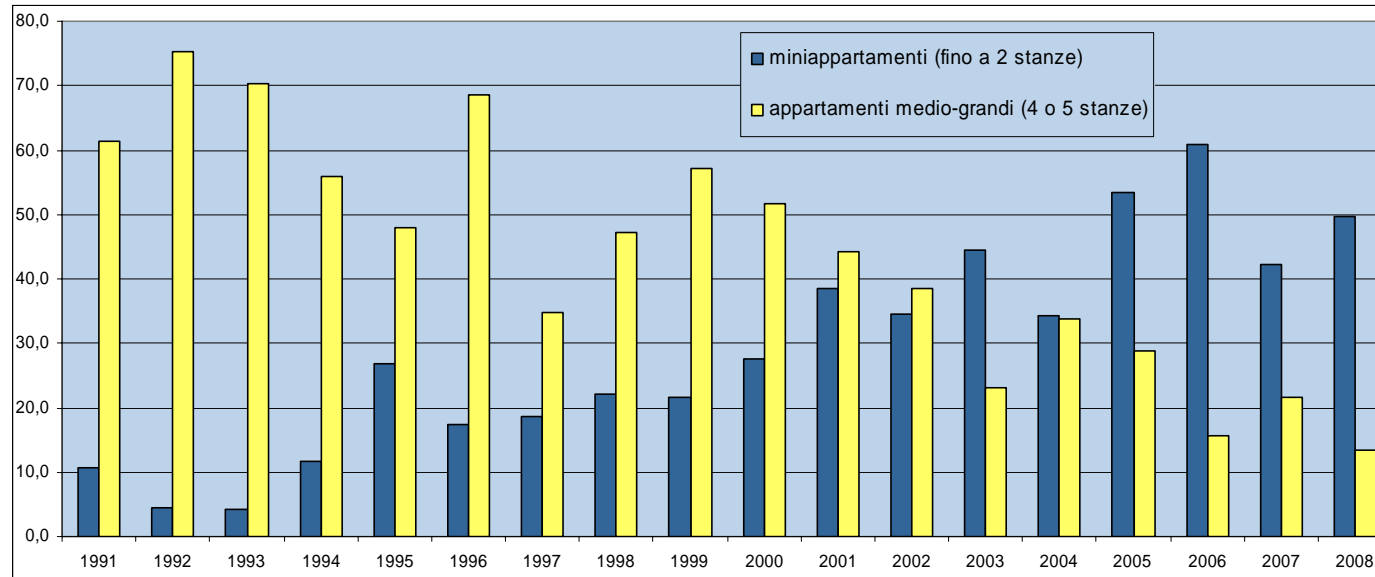
1991	1992	1993	1994	1995	1996	1997	1998	1999	2000	2001	2002	2003	2004	2005	2006	2007	2008
4,38	4,31	4,18	3,71	3,22	3,70	3,26	3,14	3,39	3,26	3,00	2,97	2,68	3,05	2,60	2,45	2,64	2,45

Complessivamente, la consistenza del numero delle stanze delle abitazioni che hanno avuto il permesso di costruire nel 2008 ha raggiunto le 629 unità, con una nuova flessione rispetto all'anno precedente del numero medio di stanze per abitazione che si riporta sul valore riscontrato nel 2006, il più basso registrato finora (2,45). La tendenza a costruire nuovi alloggi sempre più piccoli, evidente anche nel grafico, è confermata dal bilancio quinquennale del numero medio di stanze per abitazione progettata che risulta pari a 2,72 contro le 3,09 stanze per abitazione del quinquennio precedente.

¹ Per stanza si intende il vano compreso nell'abitazione, che abbia luce e aria dirette ed un'ampiezza sufficiente a contenere almeno un letto (camere da letto, sale da pranzo, studi, salotti, ecc..) nonché la cucina ed i vani ricavati dalle soffitte, quando abbiano i requisiti di abitabilità.

La metà delle nuove abitazioni sono miniappartamenti

Percentuale di miniappartamenti e di appartamenti medio-grandi nelle abitazioni progettate in fabbricati residenziali a Bologna

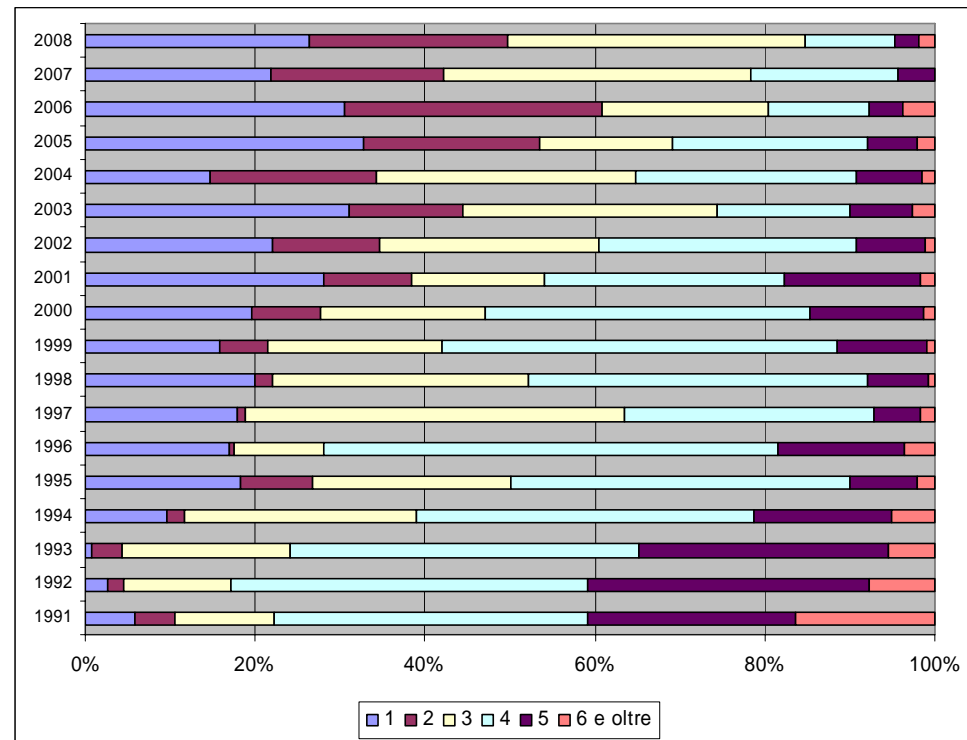


	1991	1992	1993	1994	1995	1996	1997	1998	1999	2000	2001	2002	2003	2004	2005	2006	2007	2008
miniappartamenti	10,6	4,5	4,3	11,7	26,7	17,5	18,8	22,1	21,6	27,6	38,5	34,7	44,4	34,3	53,4	60,8	42,3	49,8
appartamenti medio-grandi	61,3	75,2	70,4	55,9	47,8	68,5	34,8	47,2	57,1	51,7	44,3	38,5	23,0	33,7	28,8	15,8	21,7	13,3

Nel 1991 il 61% delle abitazioni progettate era costituito da abitazioni di quattro o cinque stanze; i miniappartamenti (comprendendo tra questi i mono o bilocali) costituivano poco più del 10% della progettazione. La tendenza moderna invece sembra più favorevole ai miniappartamenti; nel 2008 essi costituiscono infatti quasi la metà delle abitazioni che hanno ricevuto il permesso di costruire, mentre gli appartamenti di 4 o 5 stanze, che nel 1991 erano la tipologia più diffusa, sono adesso ridimensionati al 13% della progettazione.

Il trilocale è la tipologia più progettata nel 2008

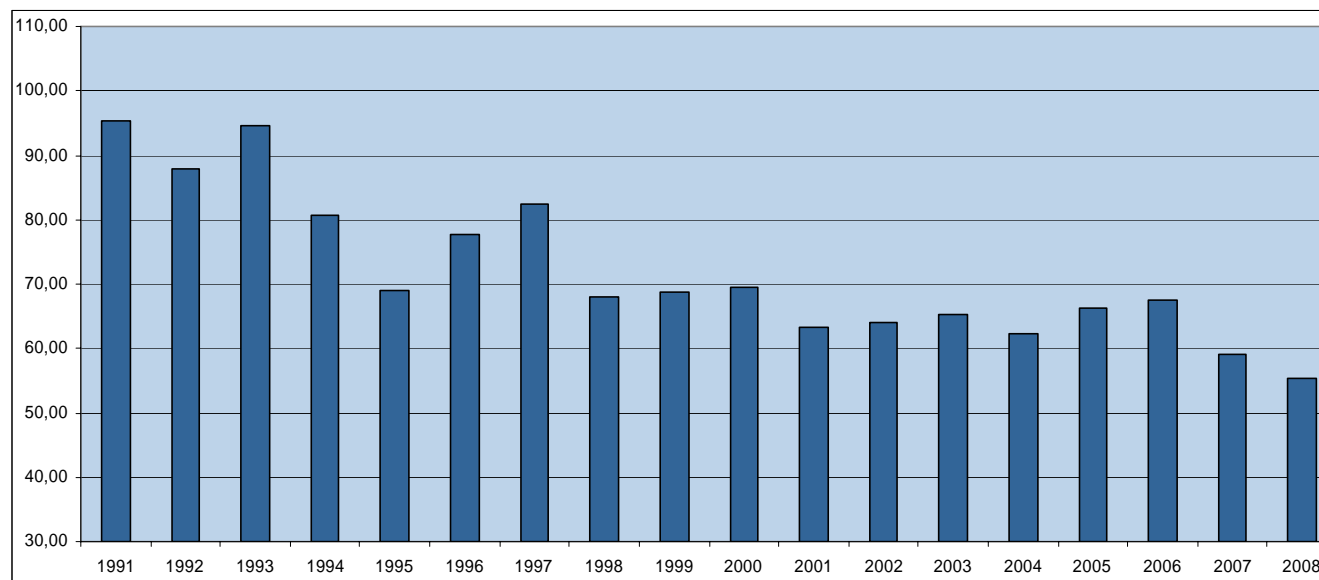
Distribuzione percentuale delle abitazioni progettate in fabbricati residenziali nel Comune di Bologna per numero di stanze



Il grafico mostra nel dettaglio quanto dal 1991 ad oggi si sia modificata la distribuzione percentuale delle abitazioni progettate secondo il numero di stanze, con una progressiva diminuzione degli alloggi di dimensioni maggiori a vantaggio sempre più degli appartamenti medio-piccoli. Negli ultimi due anni la tipologia relativamente più diffusa nella progettazione risulta quella delle abitazioni di 3 stanze; in particolare nel 2008 gli appartamenti con più di 3 stanze costituiscono appena il 15% della progettazione.

Ulteriore diminuzione per la superficie media nel 2008

Superficie media delle abitazioni progettate nel Comune di Bologna



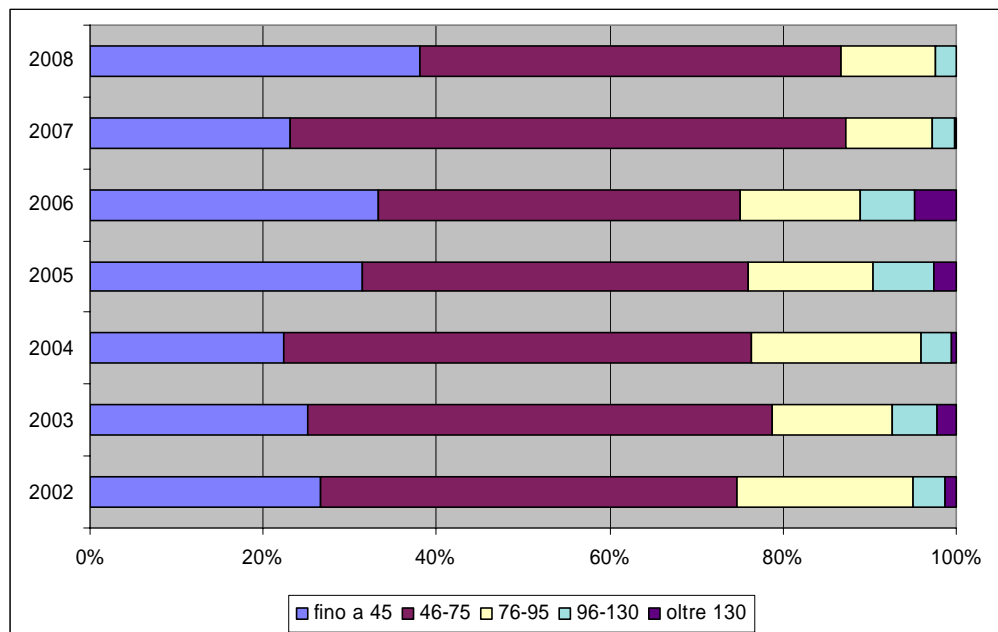
1991	1992	1993	1994	1995	1996	1997	1998	1999	2000	2001	2002	2003	2004	2005	2006	2007	2008
95,37	87,77	94,66	80,67	69,03	77,79	82,36	67,94	68,77	69,42	63,31	64,12	65,37	62,41	66,16	67,46	59,06	55,28

Dati espressi in mq.

Nel 2008 si registra un'ulteriore diminuzione della superficie media delle abitazioni che hanno ricevuto il permesso di costruire nel corso dell'anno. Con 55,28 mq., il 2008 tocca il minimo assoluto dal 1991. Il bilancio quinquennale conferma la tendenza alla diminuzione degli standard dimensionali con 62,84 mq. in media per le abitazioni progettate nell'ultimo quinquennio contro i 66,48 mq. del quinquennio precedente.

Il maggior numero di abitazioni progettate sono tra i 46 e i 75 mq

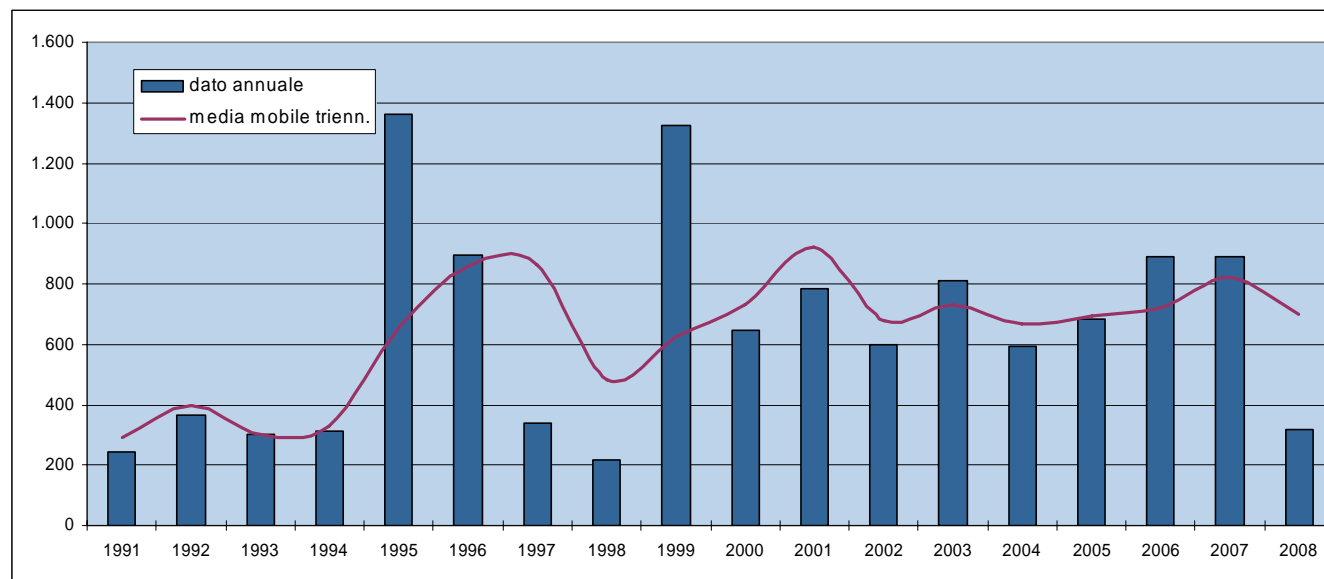
Distribuzione percentuale delle abitazioni progettate in fabbricati residenziali nel Comune di Bologna per classi di superficie



Nel 2008 si evidenzia una crescita del peso percentuale delle abitazioni di minori dimensioni (il 38,0% del totale) anche se la tipologia più diffusa rimane quella tra i 46 e i 75 mq. (48,6%). Solo una quota minoritaria di nuove abitazioni progettate supera i 75 mq. (13,3%).

320 il numero delle abitazioni per le quali si è aperto il cantiere

Abitazioni iniziate nel Comune di Bologna



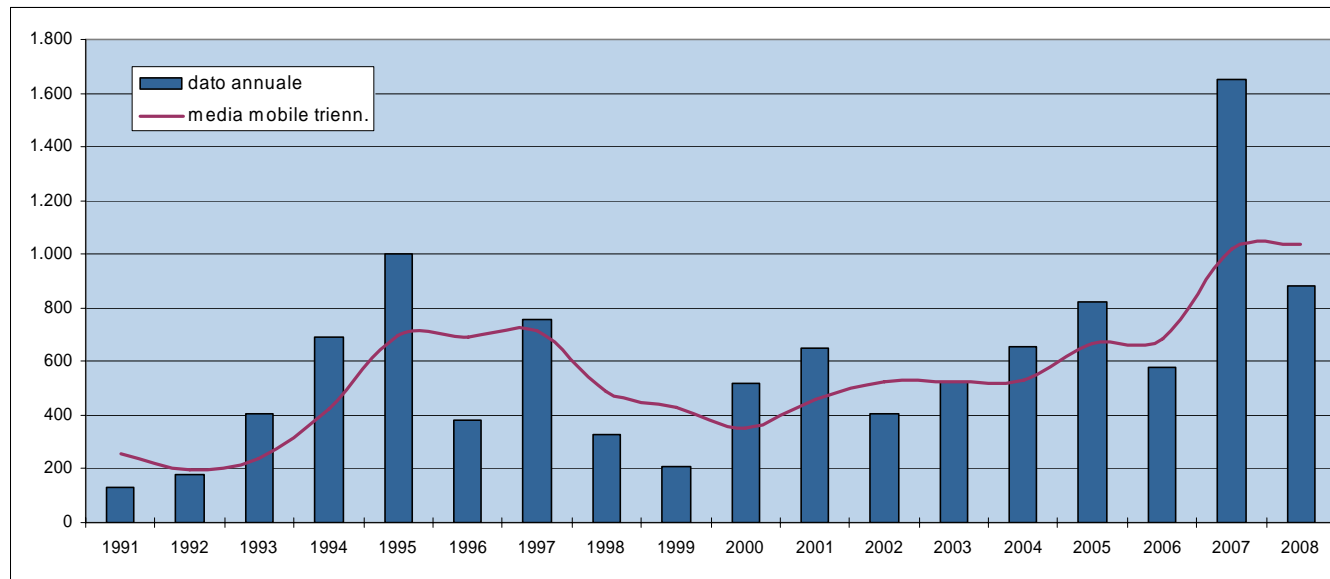
1991	1992	1993	1994	1995	1996	1997	1998	1999	2000	2001	2002	2003	2004	2005	2006	2007	2008
243	366	304	310	1.363	894	338	218	1.325	649	784	599	809	596	681	890	889	320

Brusco calo nel 2008 del numero di abitazioni iniziate: anche la media mobile triennale risente della diminuzione e segna nell'ultimo periodo una media di 700 unità all'anno.

Il bilancio quinquennale risulta di 3.376 abitazioni per le quali si sono aperti i cantieri nel periodo 2004-2008, contro le 4.166 dei cinque anni precedenti.

883 il numero delle abitazioni ultimate

Abitazioni ultimate nel Comune di Bologna



1991	1992	1993	1994	1995	1996	1997	1998	1999	2000	2001	2002	2003	2004	2005	2006	2007	2008
130	176	407	690	1.002	382	755	329	211	516	652	404	523	656	825	580	1.651	883

Nonostante il picco nel numero di abitazioni ultimate del 2007, dovuto in misura sostanziale alle numerose verifiche d'ufficio condotte sui permessi di costruire i cui lavori non risultavano conclusi, anche il dato 2008 risulta uno dei più elevati del periodo considerato e la media triennale permane stazionaria su un livello superiore alle 1.000 unità all'anno.

Il bilancio quinquennale è di 4.595 abitazioni ultimate dal 2004 al 2008, che si contrappongono alle 2.306 che risultano ultimate nel periodo 1999-2003.

La progettazione sul territorio

Le mappe seguenti forniscono un quadro delle abitazioni che hanno ottenuto il permesso di costruire nel quinquennio 2004-2008 territorializzate in termini di zone, di aree statistiche e di sezioni di censimento; nel complesso dei cinque anni il numero di abitazioni progettate è stato pari a 3.069.

Borgo Panigale, con 674 abitazioni progettate nel quinquennio, è la zona della città più toccata dallo sviluppo edilizio. Segue San Vitale con 573 abitazioni. Le altre zone della città appaiono assai più distanziate.

Per numero di abitazioni progettate nella singola area, spiccano alcuni nuovi o futuri insediamenti e in particolare:

l'area Croce Coperta (270 abitazioni)

l'area Cirenaica (230 abitazioni)

l'area Canale di Reno (207 abitazioni)

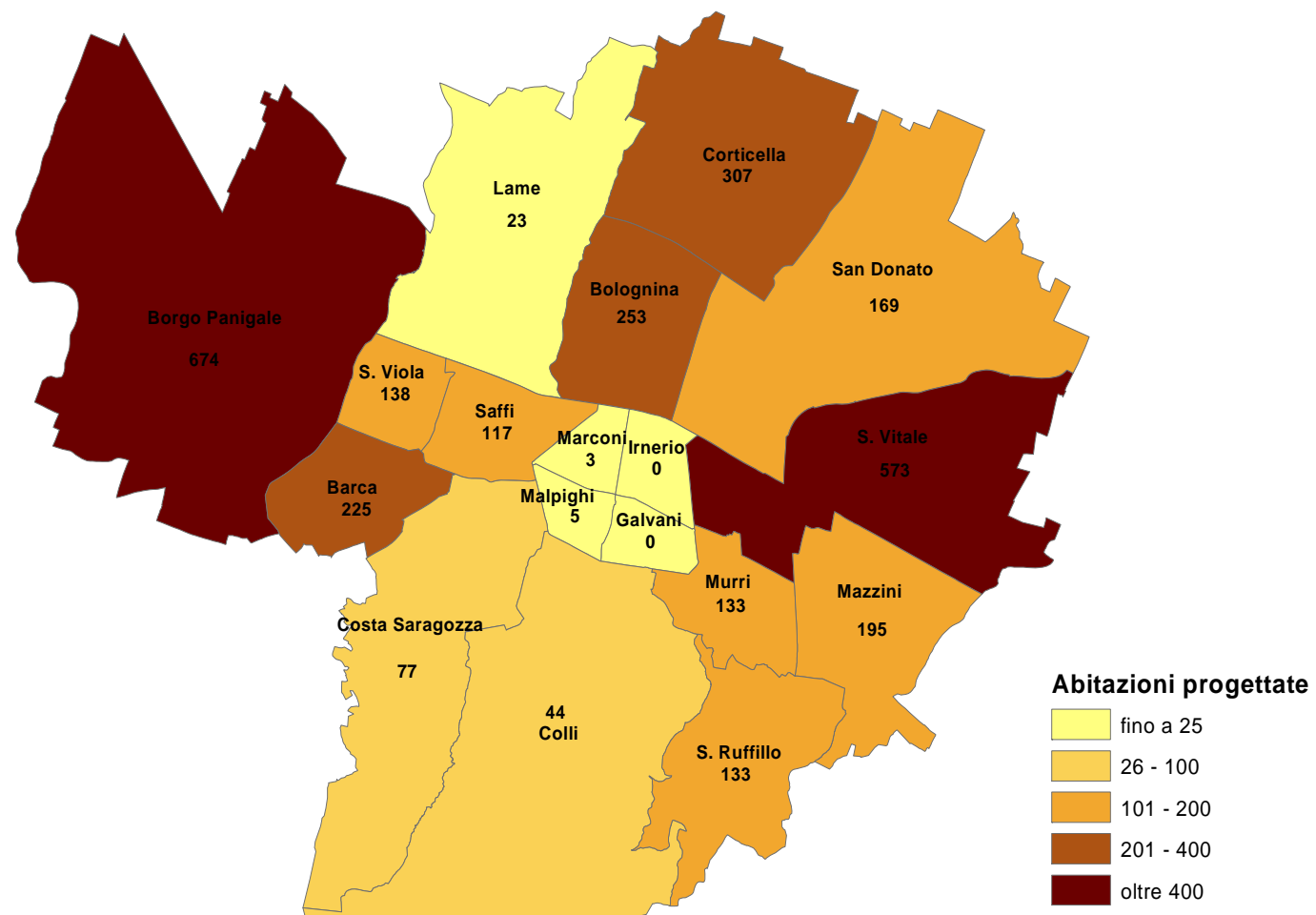
l'area Borgo Centro (199 abitazioni)

l'area Casteldebole (170 abitazioni)

l'area Croce del Biacco (169 abitazioni)

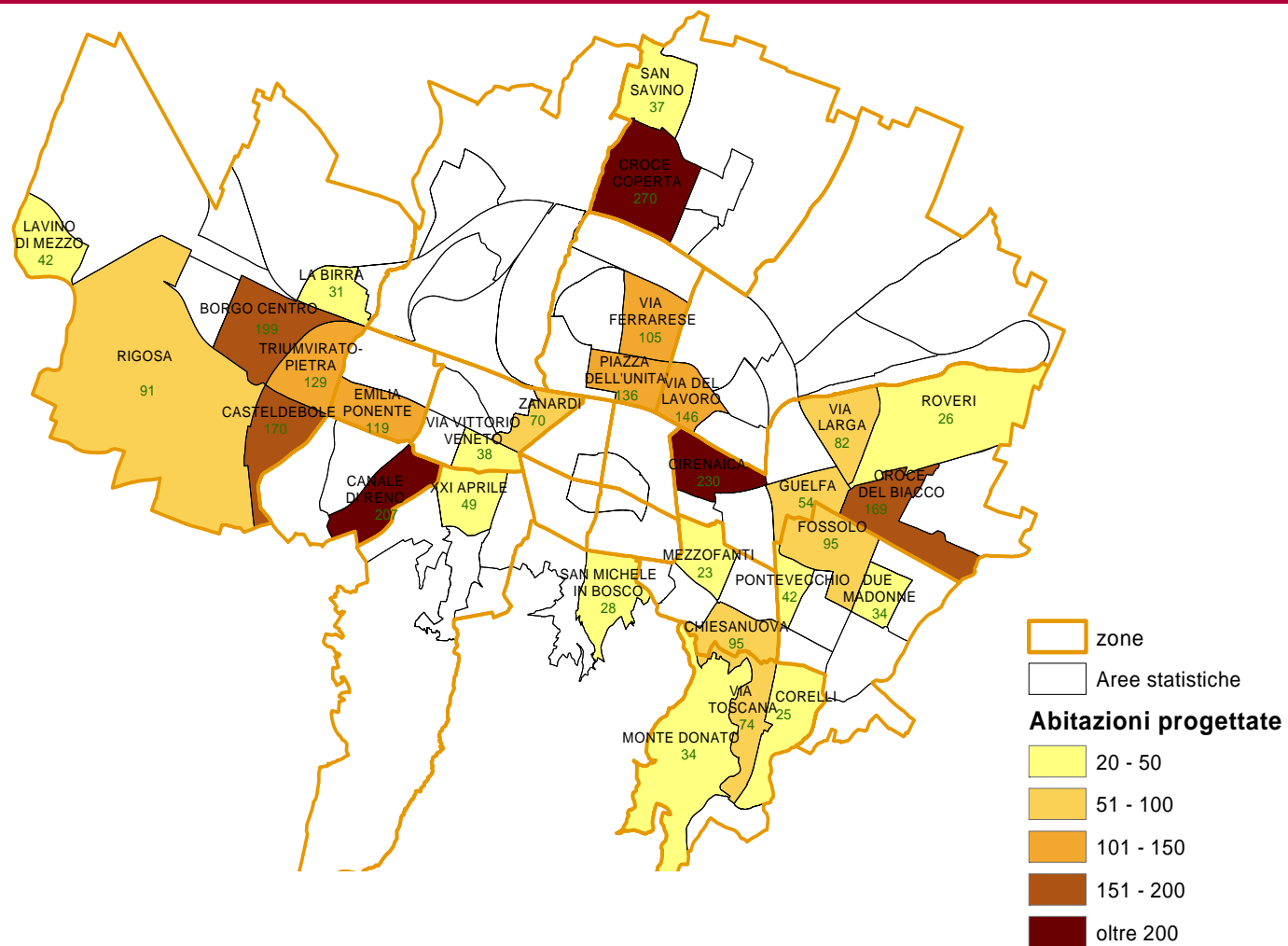
La mappa per sezione di censimento fornisce informazioni territoriali più precise.

Abitazioni progettate tra il 2004 e il 2008 per zona



Totale abitazioni progettate dal 2004 al 2008: 3.069

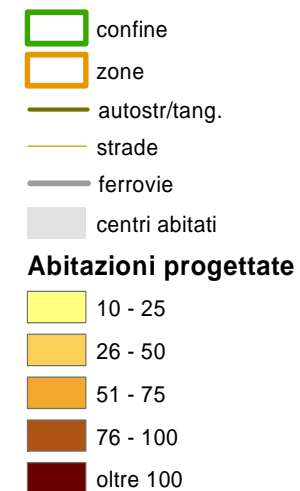
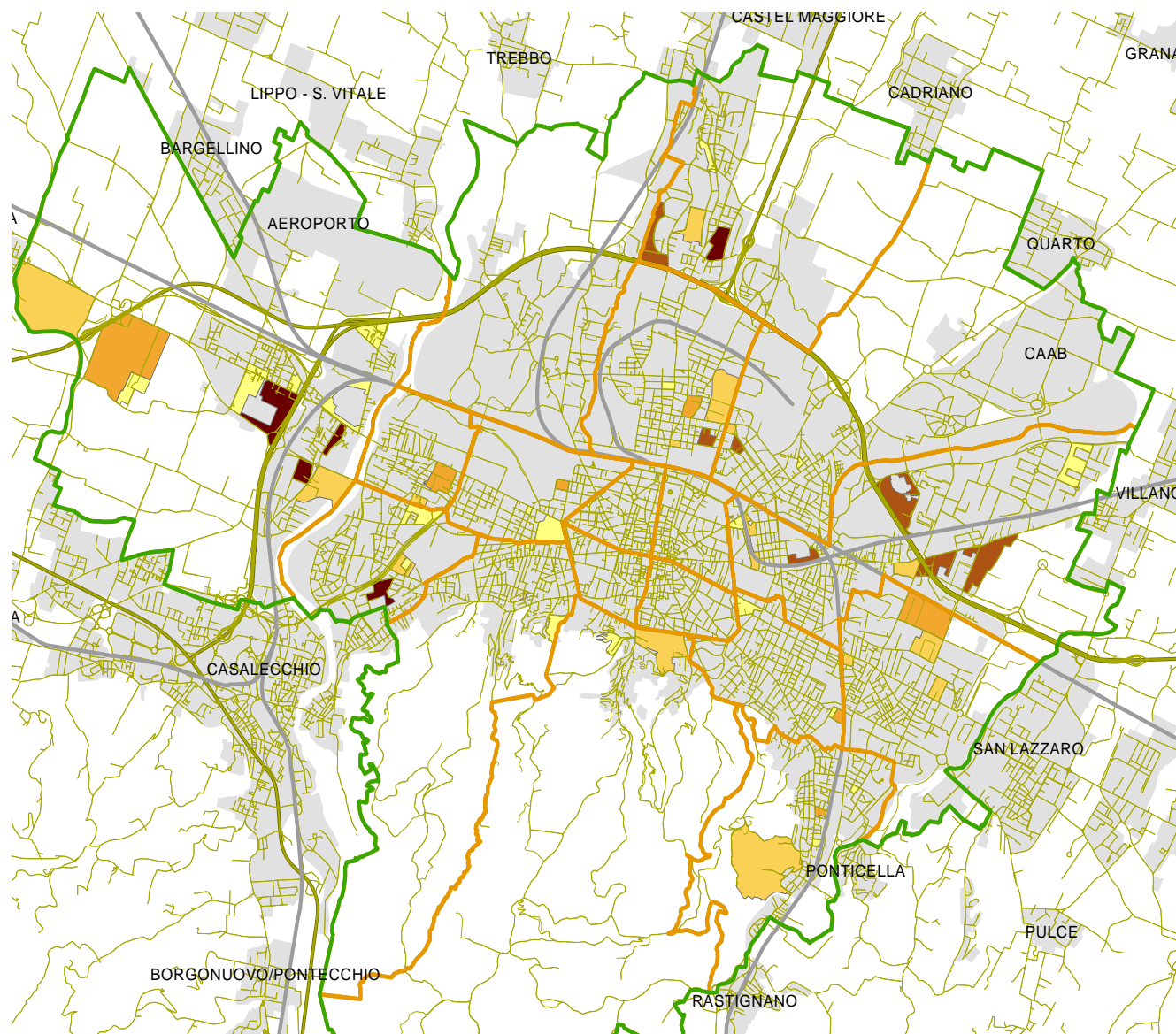
Abitazioni progettate tra il 2004 e il 2008 per area statistica



Totale abitazioni progettate dal 2004 al 2008: 3.069.

Non sono state rappresentate le aree con un numero di abitazioni progettate al di sotto delle 20 unità.

Abitazioni progettate tra il 2004 e il 2008 per sezione di censimento



Totale abitazioni progettate dal 2004 al 2008: 3.069.

Non sono state rappresentate le sezioni con un numero di abitazioni progettate al di sotto delle 10 unità.

Il nuovo volto della città

Nel complesso, le abitazioni ultimate tra il 2004 e il 2008 sono 4.595¹.

San Vitale, Bolognina, Mazzini, San Donato e Borgo Panigale sono le zone della città dove si registra il più alto numero di abitazioni ultimate nell'ultimo quinquennio.

Per numero di abitazioni realizzate nella singola area, spiccano alcuni nuovi insediamenti e in particolare:

l'area Via Ferrarese (479 abitazioni)

l'area Via del Lavoro (400 abitazioni)

l'area Emilia Ponente (363 abitazioni)

l'area Fossolo (297 abitazioni)

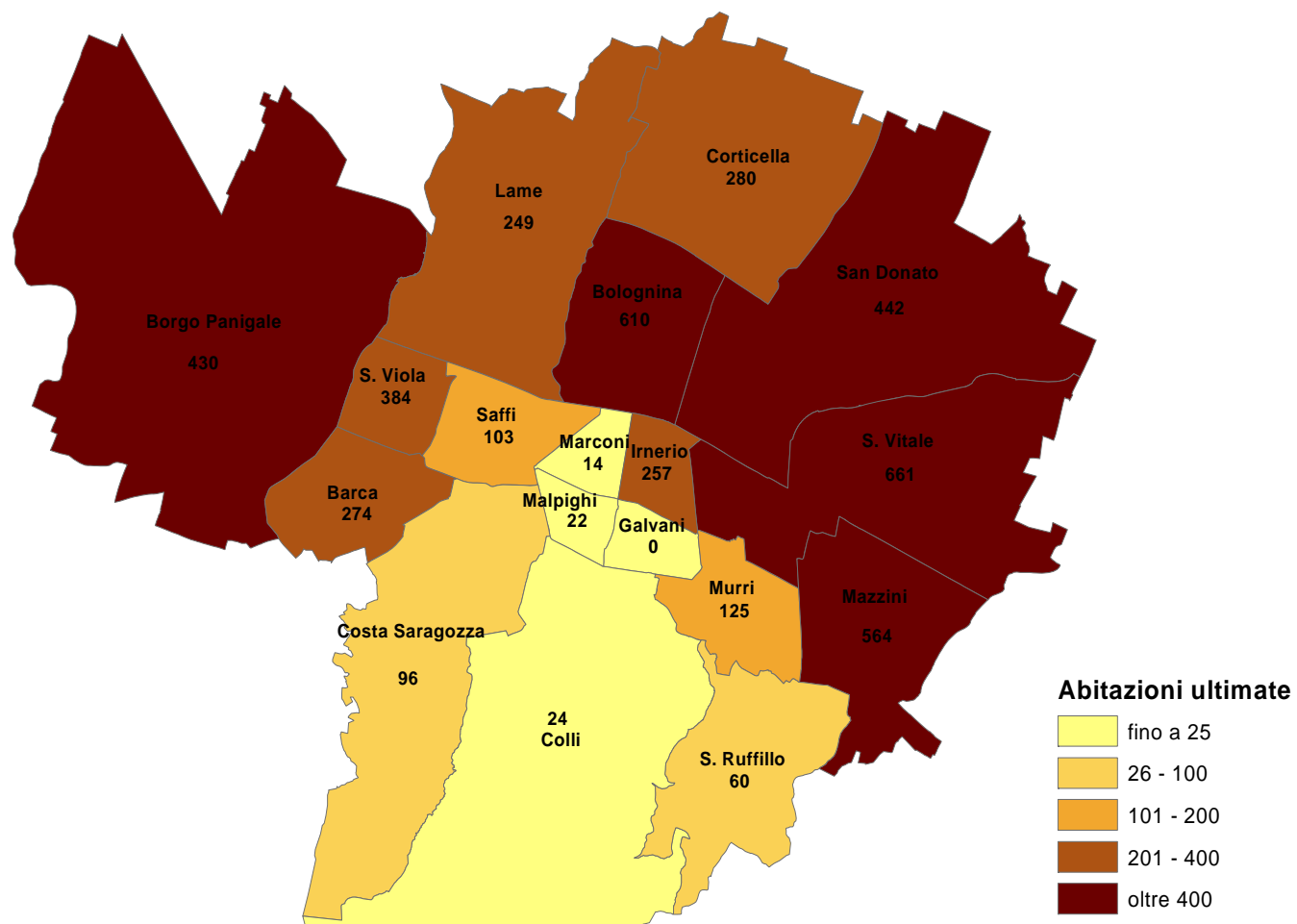
l'area Croce Coperta (270 abitazioni)

l'area Irnerio2 (257 abitazioni)

La mappa per sezione di censimento fornisce informazioni territoriali più precise.

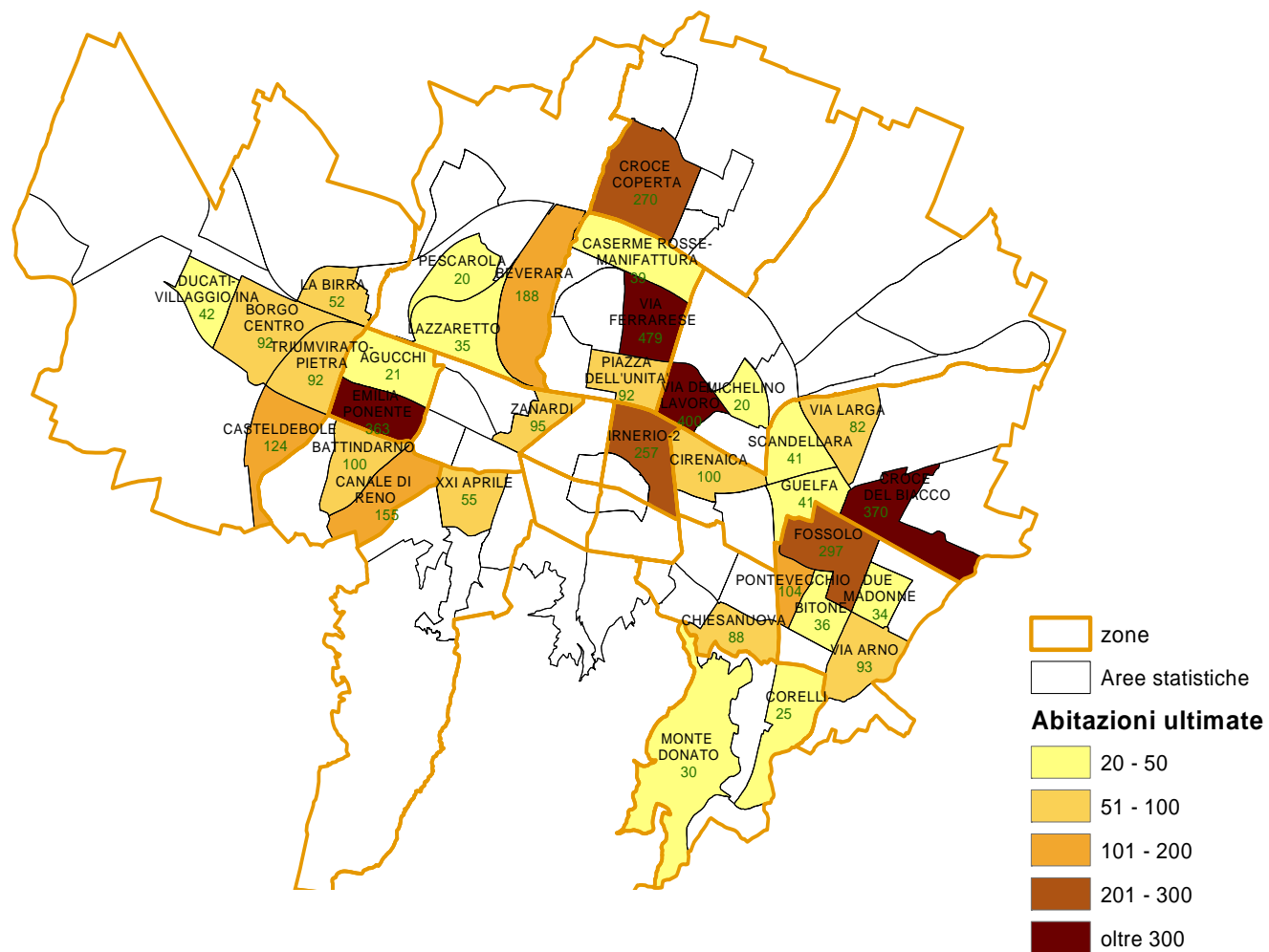
¹ Il dato delle abitazioni ultimate nell'ultimo quinquennio risente delle numerose verifiche d'ufficio condotte negli ultimi anni ed in particolare nel 2007.

Abitazioni ultimate tra il 2004 e il 2008 per zona



Totale abitazioni ultimate dal 2004 al 2008: 4.595

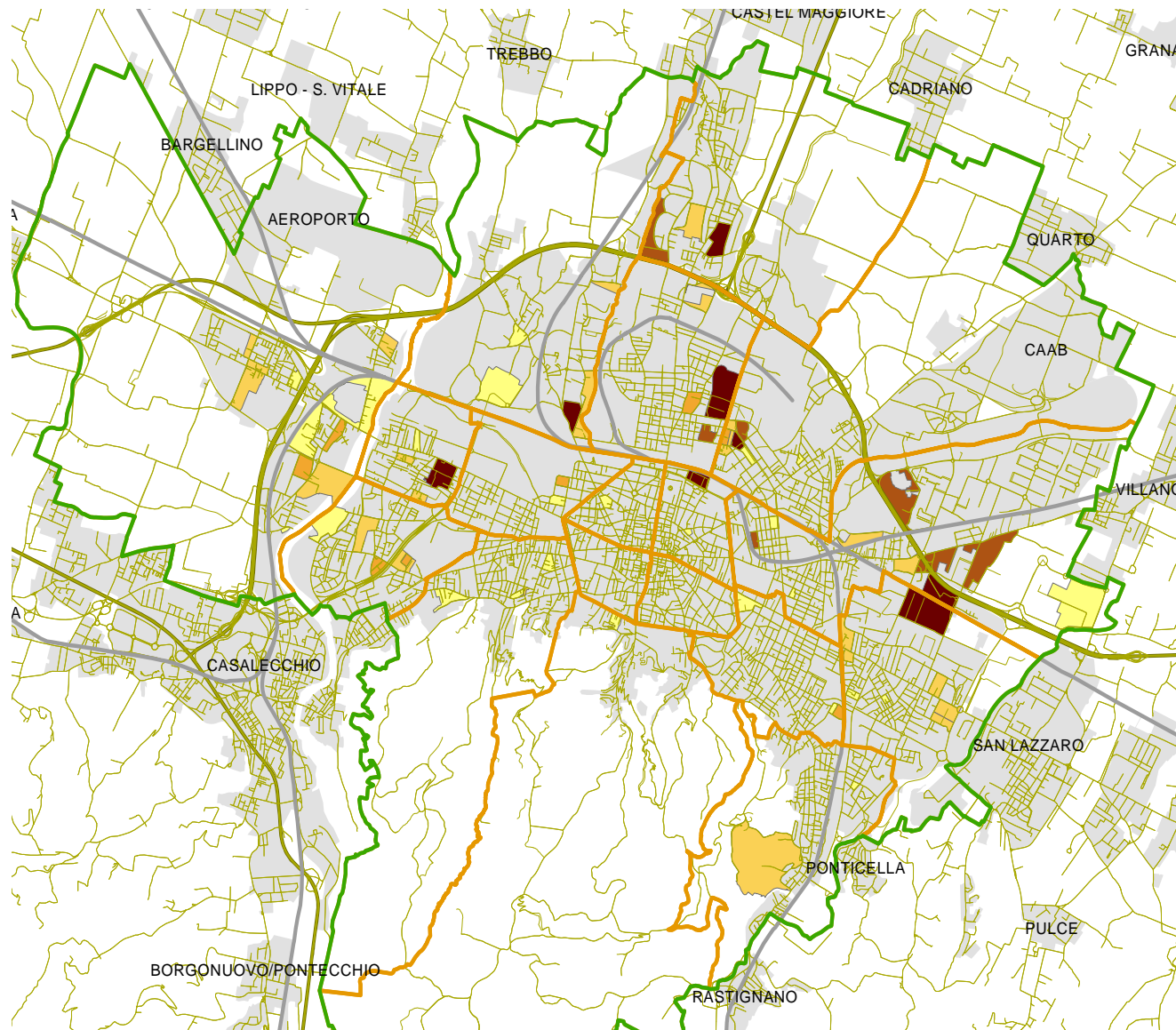
Abitazioni ultimate tra il 2004 e il 2008 per area statistica



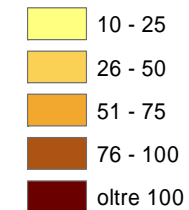
Totale abitazioni ultimate dal 2004 al 2008: 4.595.

Non sono state rappresentate le aree con un numero di abitazioni ultimate al di sotto delle 20 unità.

Abitazioni ultimate tra il 2004 e il 2008 per sezione di censimento



Abitazioni ultimate



Totale abitazioni ultimate dal 2004 al 2008: 4.595.

Non sono state rappresentate le sezioni con un numero di abitazioni ultimate al di sotto delle 10 unità.

Lo sviluppo futuro

Le abitazioni che hanno ottenuto il permesso di costruire e che al 31 dicembre 2008 non risultano invece ancora ultimate sono 1.391.

Quasi un terzo di queste nuove abitazioni che sorgeranno nei prossimi anni è concentrato nel quartiere Borgo Panigale, che è la zona maggiormente interessata dal futuro sviluppo edilizio. Seguono distanziate le zone San Vitale (278 abitazioni), Barca (119) e Bolognina (108).

Per numero di abitazioni da ultimare nella singola area, si evidenziano alcuni nuovi o futuri insediamenti e in particolare:

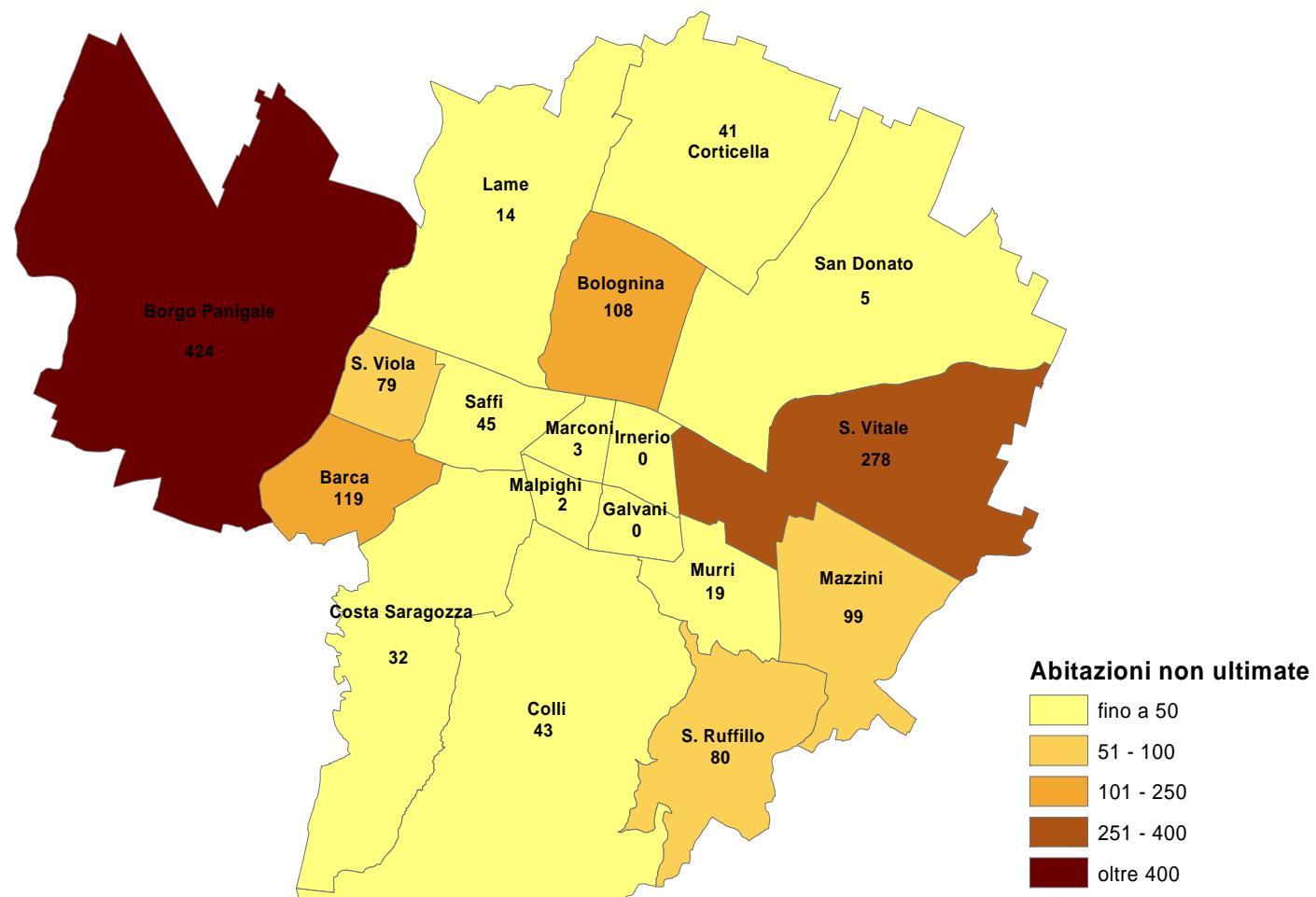
l'area Cirenaica (229 abitazioni)

l'area Borgo Centro (140 abitazioni)

l'area Canale di Reno (108 abitazioni)

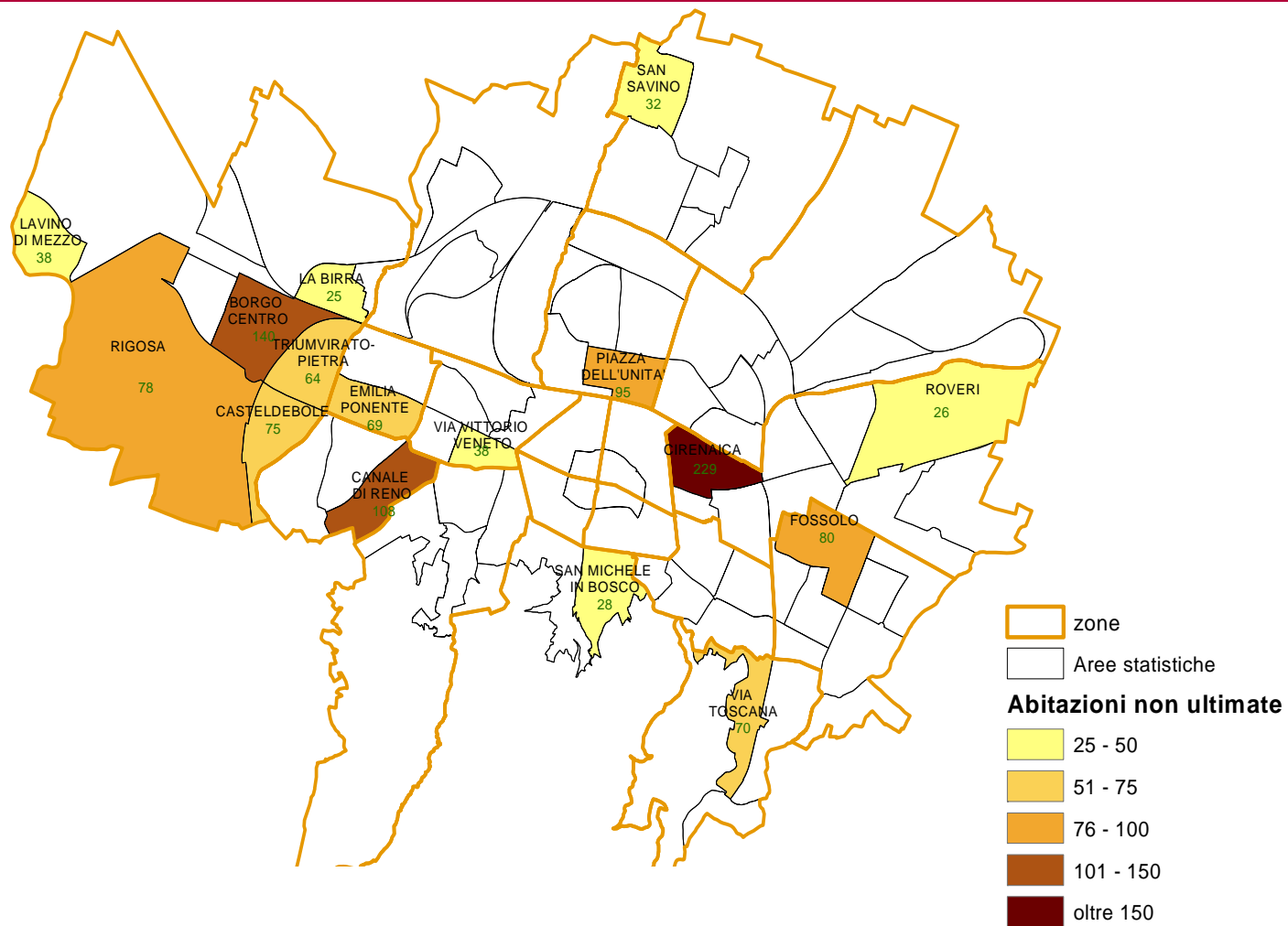
La mappa per sezione di censimento fornisce informazioni territoriali più precise.

Abitazioni non ultimate al 31 dicembre 2008 per zona



Totale abitazioni non ultimate al 31 dicembre 2008: 1.391

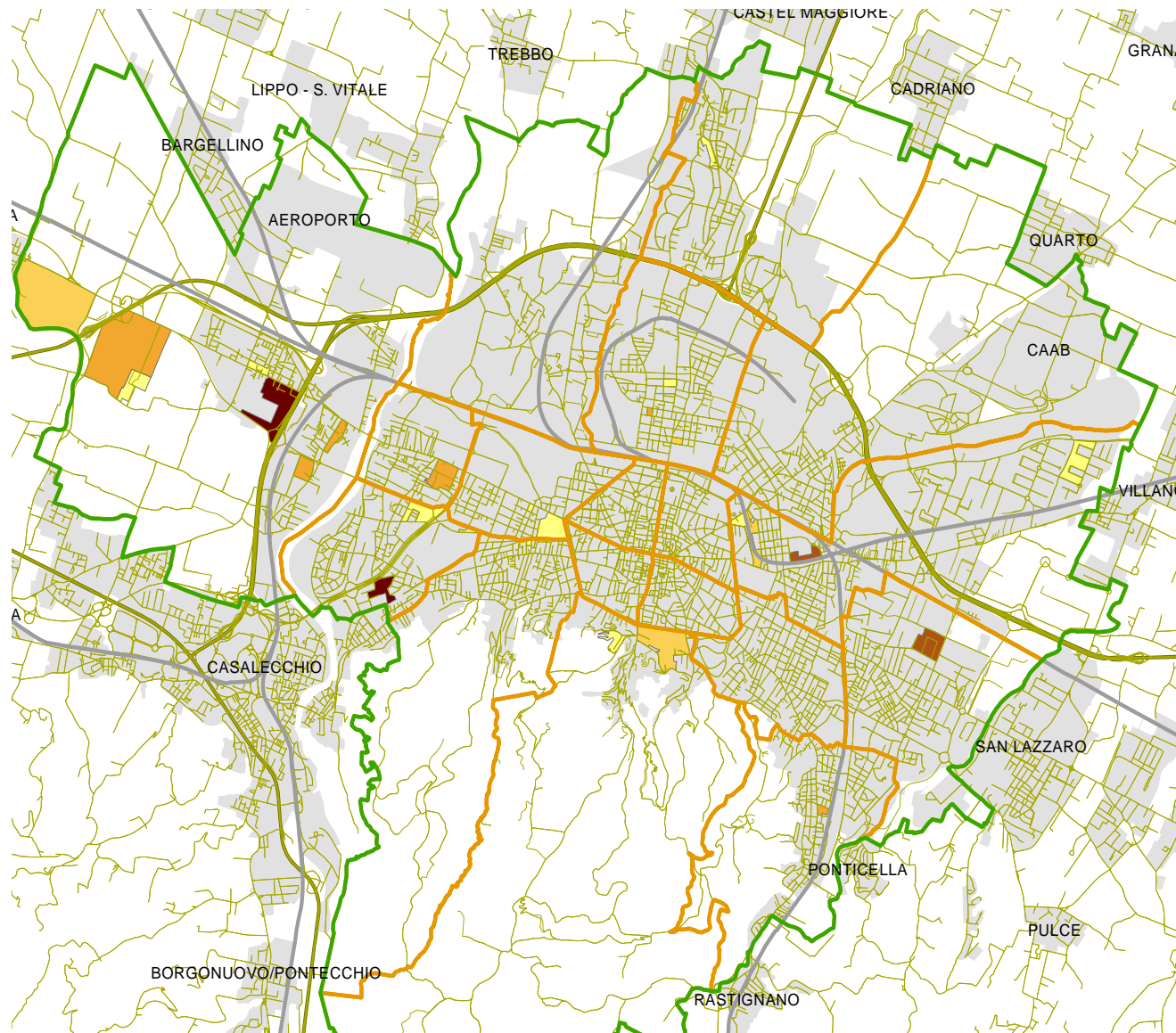
Abitazioni non ultimate al 31 dicembre 2008 per area statistica



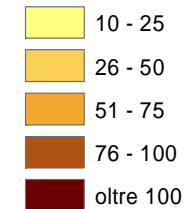
Totale abitazioni non ultimate al 31 dicembre 2008: 1.391.

Non sono state rappresentate le aree con un numero di abitazioni da ultimare al di sotto delle 20 unità.

Abitazioni non ultimate al 31 dicembre 2008 per sezione di censimento



Abitazioni non ultimate



**Totale abitazioni non ultimate
al 31 dicembre 2008: 1.391.**

**Non sono state rappresentate
le sezioni con un numero di
abitazioni da ultimare al di
sotto delle 10 unità.**

La densità della popolazione residente e le variazioni di popolazione

Le aree che si evidenziano per la maggiore densità abitativa sono: a Est Bitone, Dagnini, Mengoli e Via Mondo; a Ovest l'area XXI Aprile e del Velodromo; nel Centro Storico la fascia di Galvani, Malpighi e Marconi esterna alla cerchia del Mille.

Nel 2002 si è interrotta a Bologna la tendenza, in atto dalla metà degli anni '70, ad un netto calo della popolazione residente: il numero di abitanti della città, sostanzialmente stabile fino alla fine del 2007, nel corso del 2008 è aumentato per arrivare a fine anno alle 374.944 unità. L'incremento percentuale dell'ultimo anno è stato pari al +0,7%, mentre il confronto quinquennale registra un incremento rispetto al 31.12.2003 pari al +0,4%.

Il dato cittadino tuttavia è il risultato di modificazioni territoriali in certi casi anche consistenti. Alcune aree infatti hanno manifestato un considerevole ridimensionamento demografico e tra esse vi sono le zone più popolate della città: le aree Pilastro e Via Mondo in particolare sono quelle che nell'ultimo quinquennio hanno perso il maggior numero di residenti (398 e 367 persone rispettivamente, pari al -5,3% per gli abitanti del Pilastro e -4,4% per la zona di Via Mondo).

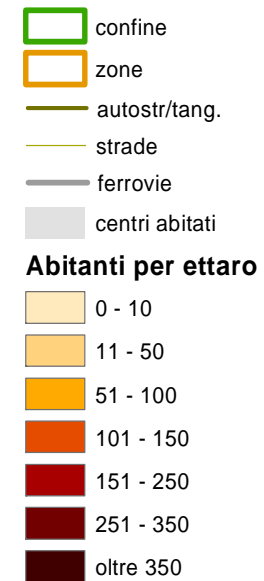
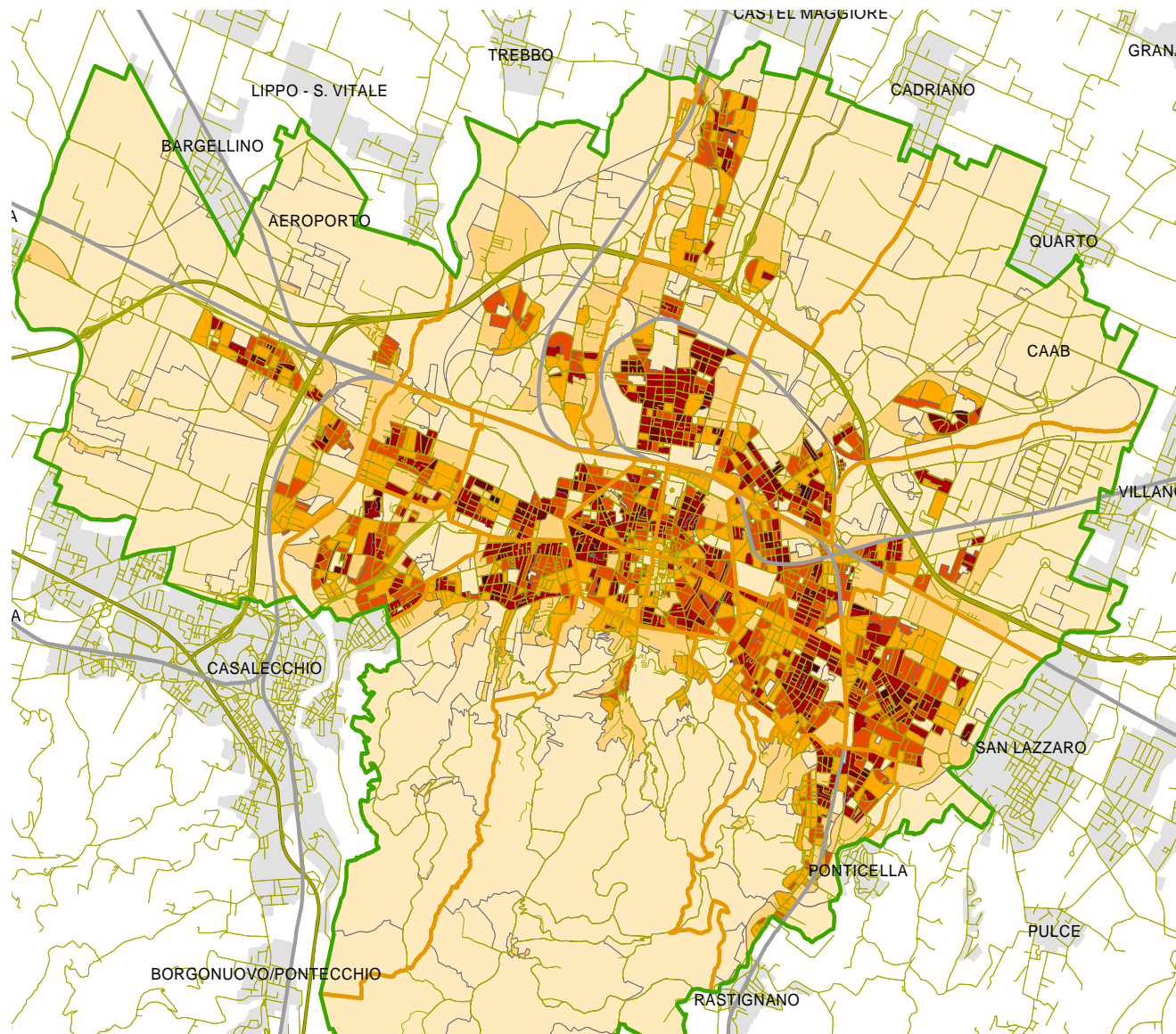
Altre aree hanno subito diminuzioni consistenti, tra i 150 e i 300 residenti: a est Bitone (che pur evidenziando un notevole ridimensionamento demografico, rimane l'area a maggiore densità abitativa della città) e Corelli; a Sud San Michele in Bosco, a Ovest Zanardi e Pescarola e a Nord l'area Caserme Rosse - Manifattura.

Per contro, altre aree della città spiccano per l'aumento del numero di abitanti, grazie anche ai nuovi insediamenti di recente costruzione: l'area Croce del Biacco risulta quella che registra l'incremento demografico maggiore con 746 abitanti in più in cinque anni, seguita dall'area di Via del Lavoro (nella quale si contano 741 residenti in più rispetto al 2003) e dalla vicina area di Via Ferrarese (+726). A Ovest l'area maggiormente interessata dallo sviluppo risulta Emilia Ponente con 647 abitanti in più.

Nell'ultimo anno, in particolare, le aree che hanno subito le diminuzioni demografiche maggiori sono Caserme Rosse- Manifattura (-79 abitanti) e Pilastro (-68). Molte invece le aree che hanno registrato variazioni positive anche consistenti: prima di tutte Via Ferrarese con 337 abitanti in più nel giro di un solo anno. Seguono più distanziate Via del Lavoro (+193), Canale di Reno (+189), Borgo Centro (+183) e Piazza dell'Unità (+167).

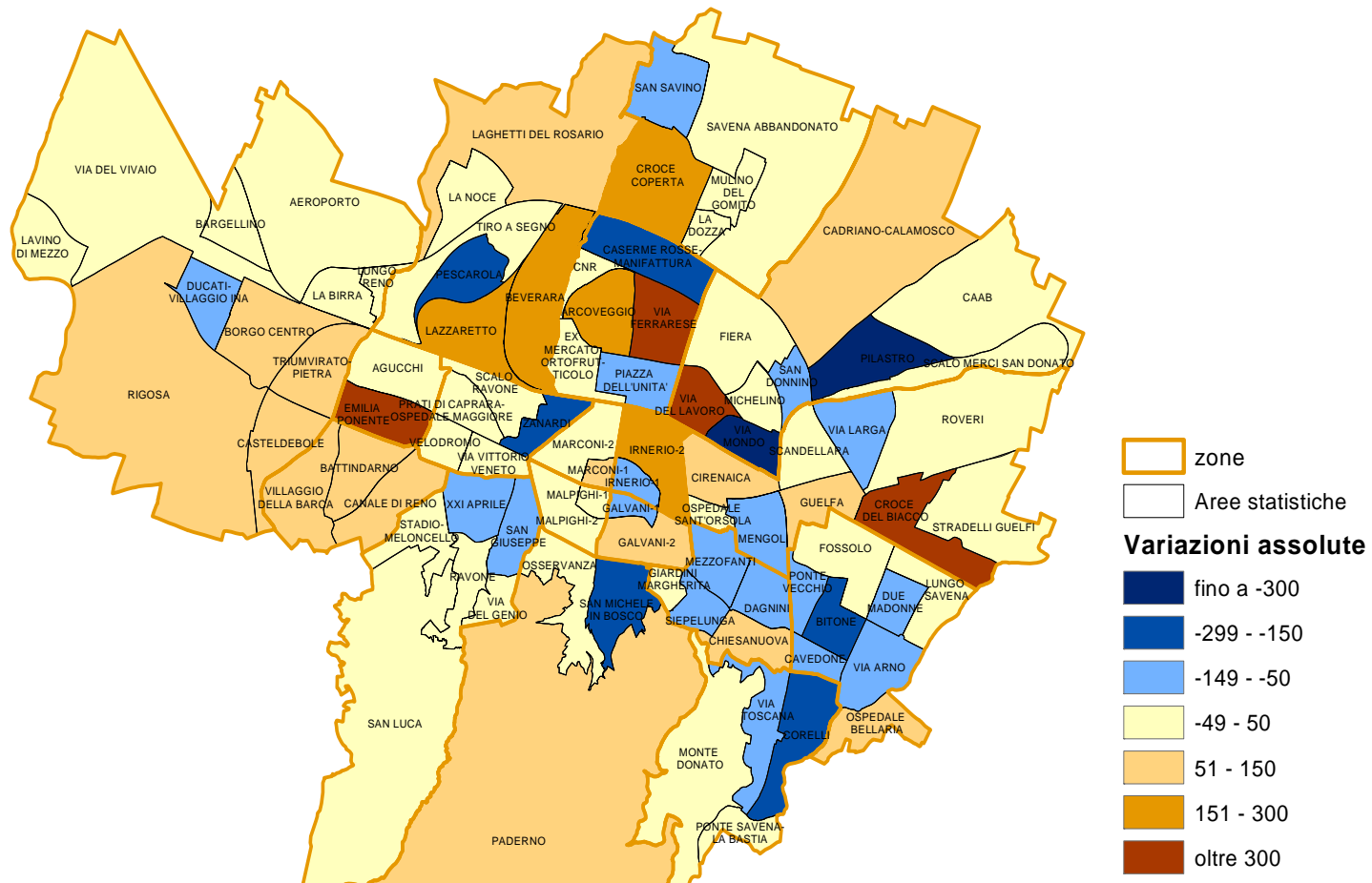
La mappa per sezione di censimento fornisce informazioni territoriali più precise.

Densità di abitanti al 31.12.2008 per sezione di censimento



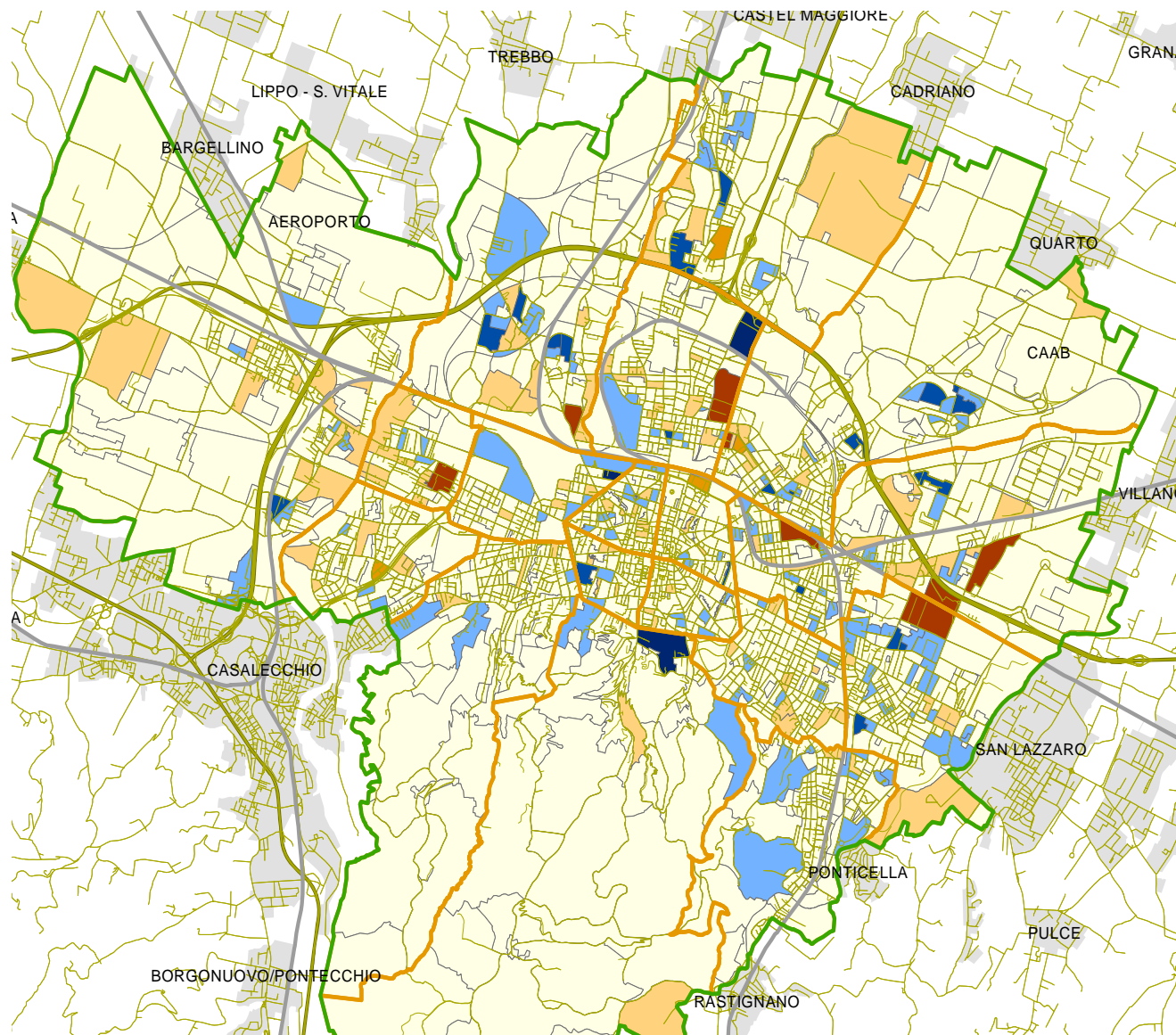
La densità media di Bologna è pari a 26,62 abitanti per ettaro.

Variazione assoluta di abitanti tra il 31.12.2003 e il 31.12.2008 per area



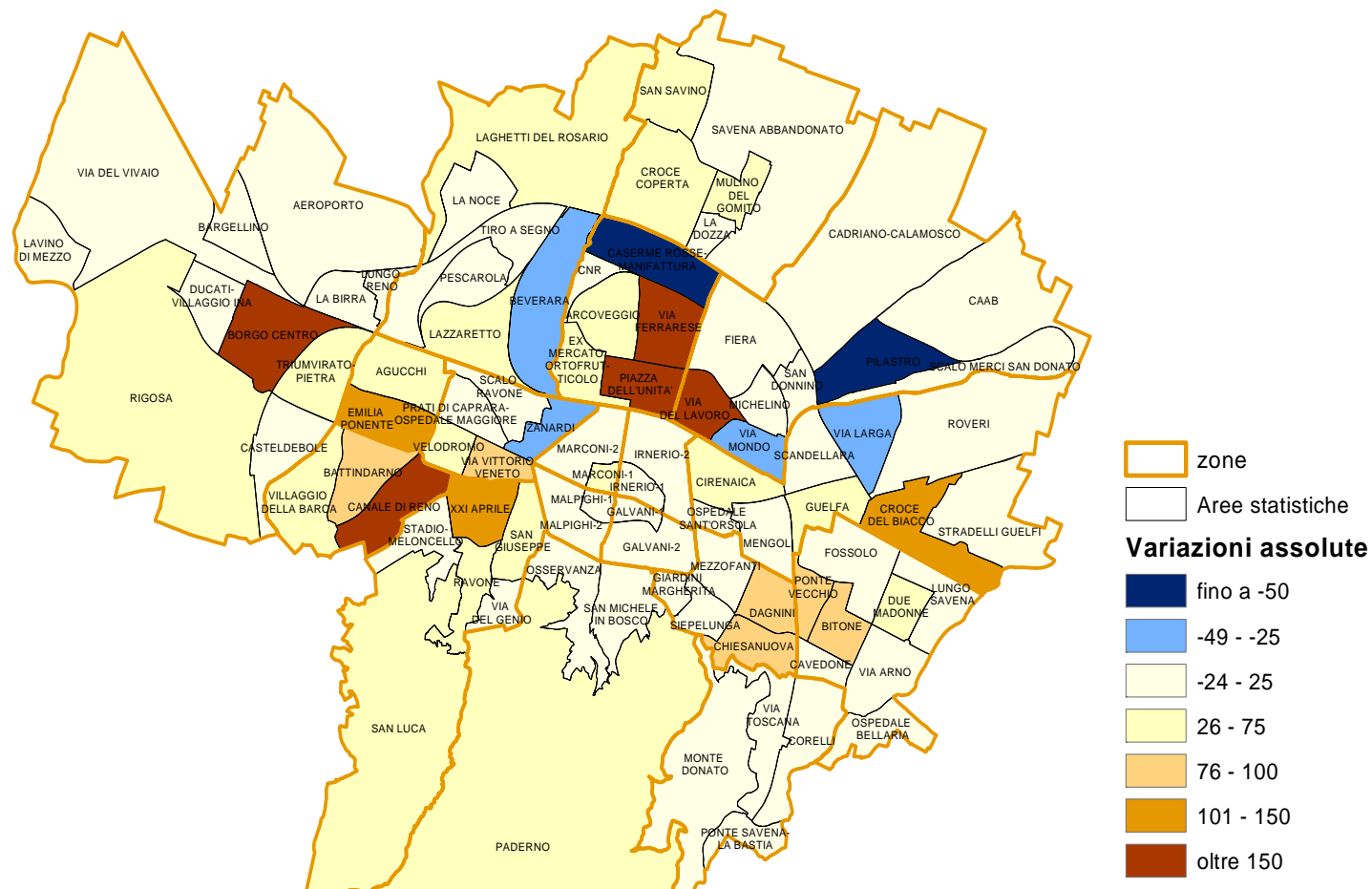
Tra il 31.12.2003 e il 31.12.2008 gli abitanti di Bologna sono aumentati complessivamente di 1.405 unità.

Variazione assoluta di abitanti tra il 31.12.2003 e il 31.12.2008 per sezione



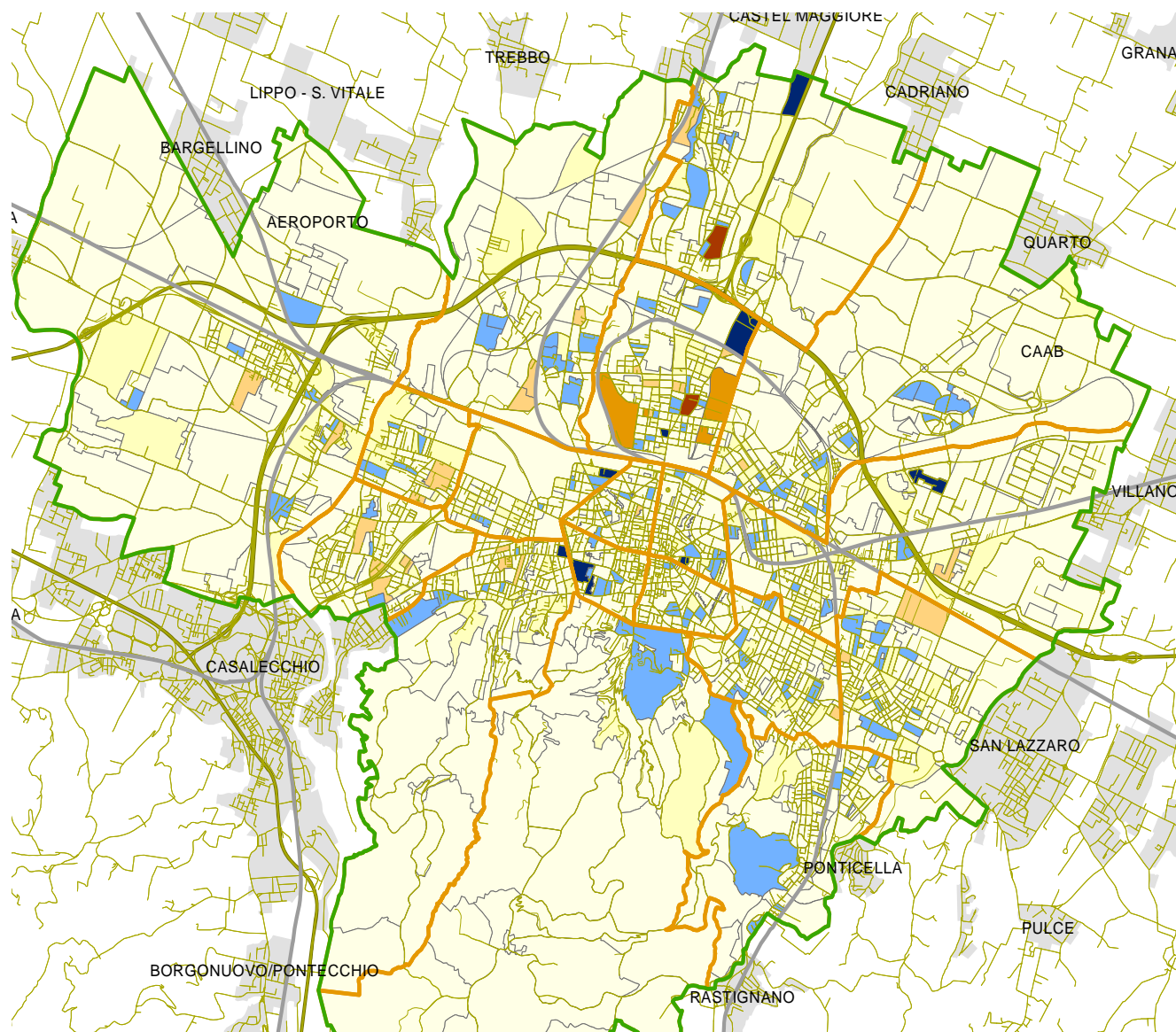
Tra il 31.12.2003 e il 31.12.2008 la popolazione di Bologna è aumentata di 1.405 unità.

Variazione assoluta di abitanti tra il 31.12.2007 e il 31.12.2008 per area



Tra il 31.12.2007 e il 31.12.2008 gli abitanti di Bologna sono aumentati complessivamente di 2.688 unità.

Variazione assoluta di abitanti tra il 31.12.2007 e il 31.12.2008 per sezione



- confine
- zone
- autostr./tang.
- strade
- ferrovie
- centri abitati

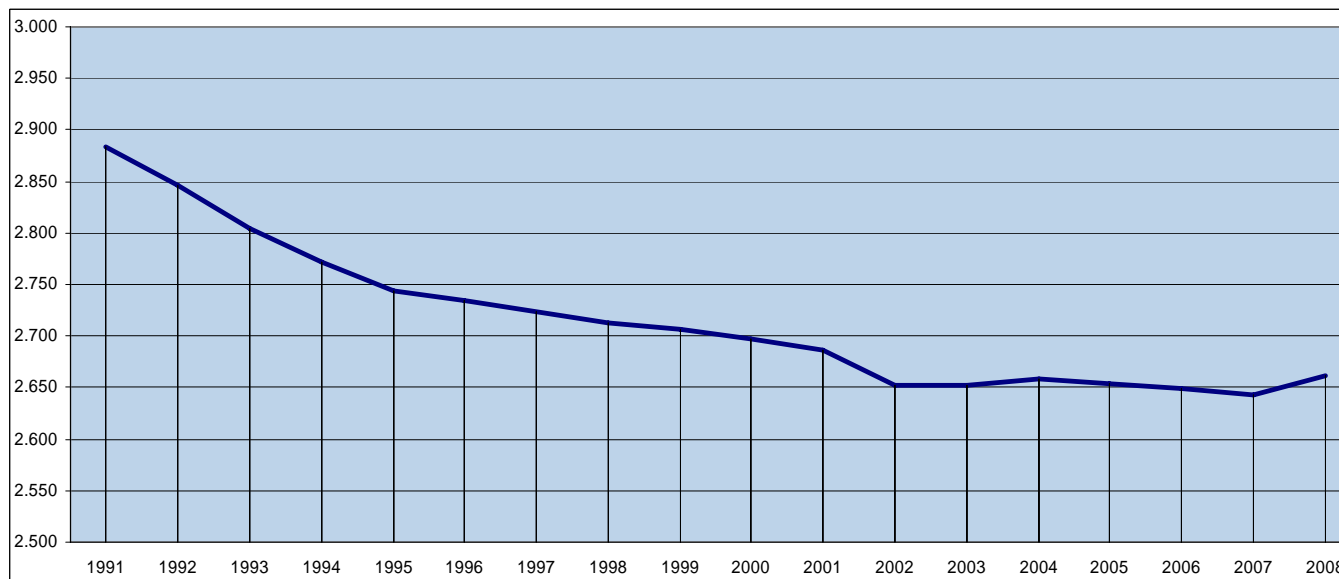
Variazioni assolute

- fino a -150
- 149 - -50
- 49 - -25
- 24 - 25
- 26 - 150
- 151 - 200
- oltre 200

Tra il 31.12.2007 e il 31.12.2008 gli abitanti di Bologna sono aumentati complessivamente di 2.688 unità

La popolazione di Bologna aumenta nel 2008

Popolazione residente nel comune di Bologna al 31 dicembre di ciascun anno

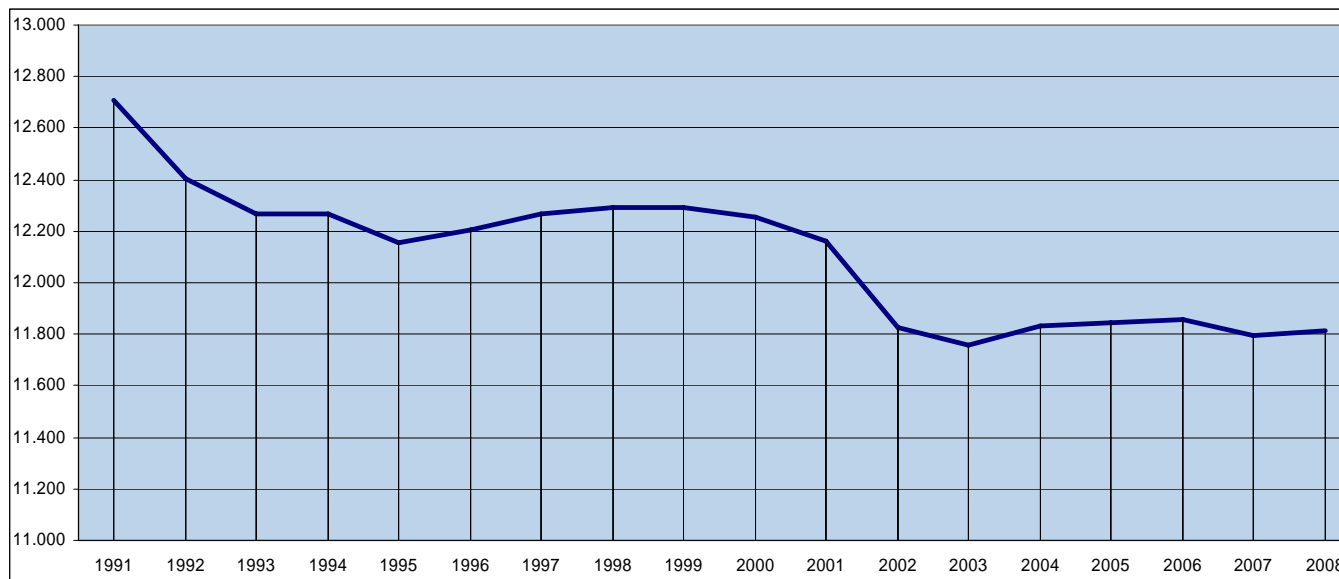


	1991	1992	1993	1994	1995	1996	1997	1998	1999	2000	2001	2002	2003	2004	2005	2006	2007	2008
Popolazione	406.291	400.858	394.969	390.434	386.491	385.136	383.761	382.006	381.161	379.964	378.356	373.592	373.539	374.425	373.743	373.026	372.256	374.944
Densità (abit./kmq)	2.884	2.846	2.804	2.772	2.744	2.734	2.724	2.712	2.706	2.698	2.686	2.653	2.652	2.658	2.654	2.648	2.643	2.662

Gli abitanti di Bologna a fine 2008 sono risultati 374.944, corrispondenti ad un valore di densità di 2.662 abitanti per Km², in aumento rispetto al dato 2007. La curva della popolazione residente, in netta diminuzione fino al 2002, si mantiene pressoché costante per alcuni anni, con una piccola "gobba" in corrispondenza del 2004, continuando poi una lentissima diminuzione. Nel 2008 invece si registra una certa ripresa (+0,7%) che riporta il totale a fine anno su valori inferiori solo a quelli registrati nel 2001.

Lieve ripresa della popolazione del centro storico

Popolazione residente nel centro storico del comune di Bologna al 31 dicembre di ciascun anno

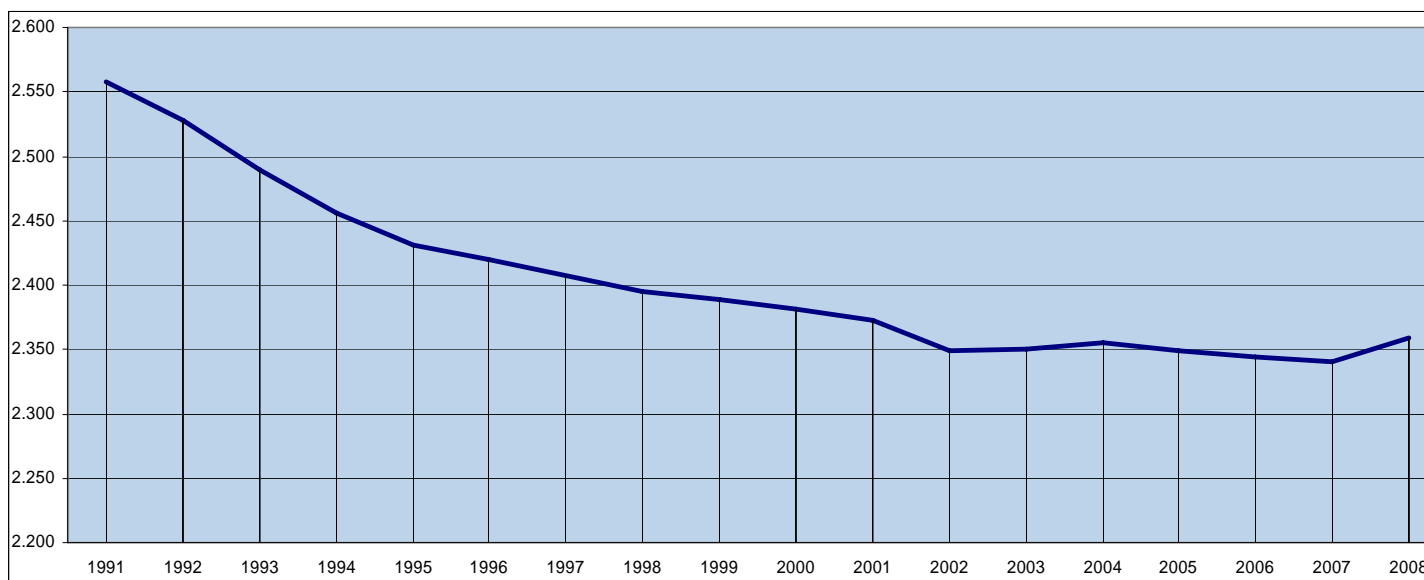


	1991	1992	1993	1994	1995	1996	1997	1998	1999	2000	2001	2002	2003	2004	2005	2006	2007	2008
Popolazione	57.483	56.119	55.487	55.485	54.976	55.181	55.507	55.398	55.412	55.238	54.817	53.312	52.987	53.325	53.374	53.453	53.157	53.248
Densità (abit./kmq)	12.706	12.405	12.267	12.267	12.156	12.204	12.270	12.292	12.295	12.256	12.163	11.829	11.757	11.832	11.842	11.860	11.794	11.815

Anche il numero di abitanti residenti nel centro storico della città, dopo la flessione registrata nel 2007, recupera leggermente nel 2008 (+0,2%). All'interno del centro, le zone che più hanno contribuito alla lieve ripresa sono Marconi (+0,5%) e Irnerio (+0,3%). Al contrario le altre due zone centrali sono stabili (Malpighi) o in flessione (Galvani con -0,2%).

Più netta la risalita della popolazione delle zone periferiche

Popolazione residente nelle zone periferiche del comune di Bologna al 31 dicembre di ciascun anno

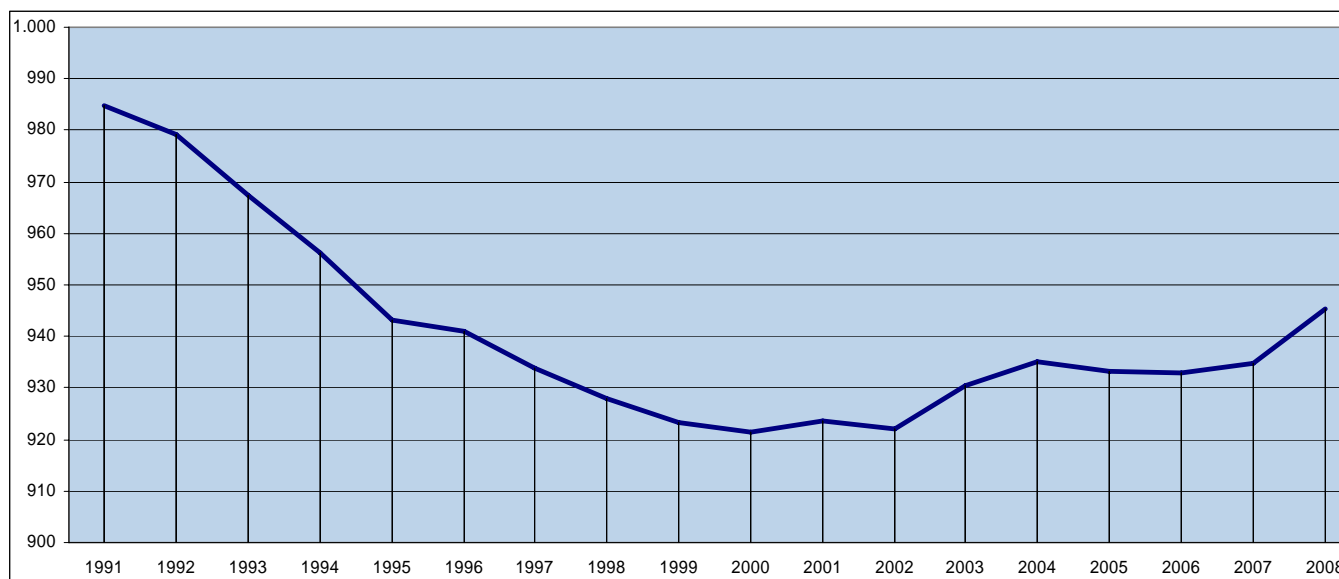


	1991	1992	1993	1994	1995	1996	1997	1998	1999	2000	2001	2002	2003	2004	2005	2006	2007	2008
Popolazione	348.777	344.715	339.475	334.938	331.496	329.924	328.210	326.564	325.658	324.684	323.489	320.222	320.497	321.042	320.305	319.514	319.033	321.640
Densità (abit./kmq)	2.558	2.528	2.490	2.457	2.431	2.420	2.407	2.395	2.389	2.381	2.373	2.349	2.351	2.355	2.349	2.344	2.340	2.359

Nelle zone periferiche si assiste ad una ripresa del numero di abitanti più decisa rispetto a quanto osservato per il centro storico cittadino. L'aumento di 2.607 abitanti, pari ad un +0,8%, riporta la curva sul valore più alto a partire dal 2002.

In aumento il numero di abitanti di Borgo Panigale

Popolazione residente nel quartiere Borgo Panigale al 31 dicembre di ciascun anno

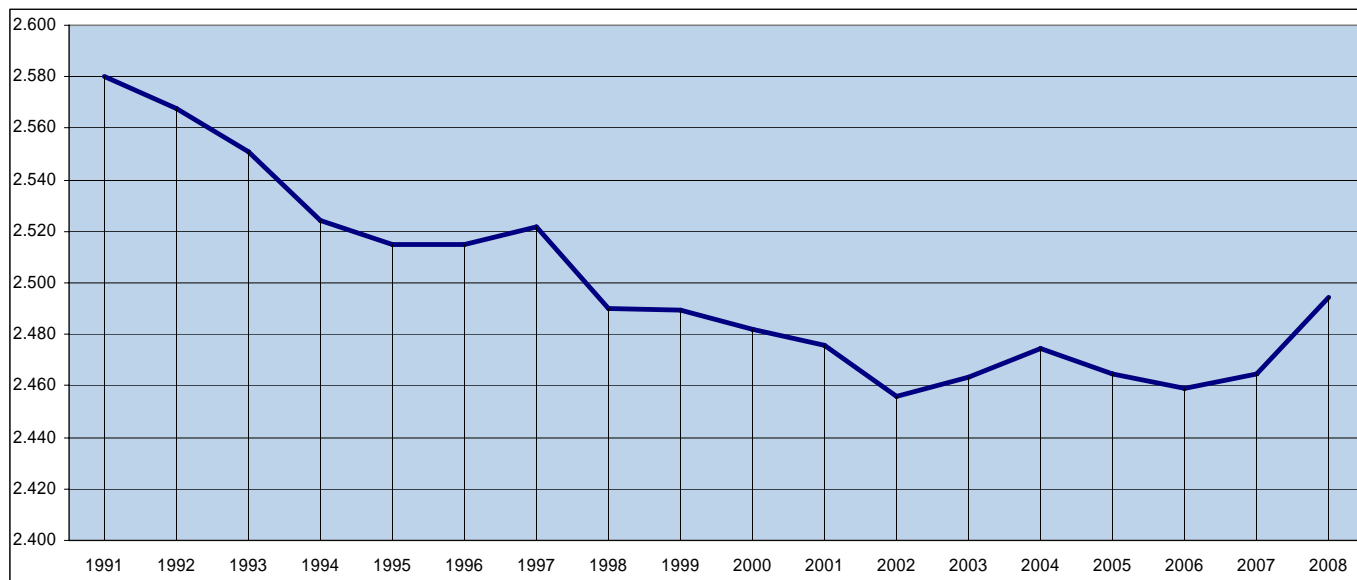


	1991	1992	1993	1994	1995	1996	1997	1998	1999	2000	2001	2002	2003	2004	2005	2006	2007	2008
Popolazione	25.774	25.629	25.320	25.024	24.686	24.628	24.440	24.282	24.160	24.110	24.171	24.128	24.347	24.464	24.417	24.407	24.456	24.736
Densità (abit./kmq)	985	979	967	956	943	941	934	928	923	921	924	922	930	935	933	933	935	945

Il numero di residenti nel quartiere Borgo Panigale cresce tra il 2007 e il 2008 di 280 unità, pari ad un aumento percentuale del +1,1%. Oggi il quartiere Borgo Panigale ha pressappoco lo stesso numero di abitanti che aveva nel 1995, prima che l'andamento discendente della curva lo portasse al minimo registrato nell'anno 2000 (921 abitanti per Km²). Tutte le aree statistiche che compongono il quartiere risultano in aumento come numero di residenti ed in particolare l'area Borgo Centro (+128 abitanti). Borgo Panigale è il quartiere con il più alto numero di abitazioni che hanno ricevuto il permesso di costruire, ma i cui lavori al 31.12.2008 non risultano ancora conclusi per cui è presumibile che vedrà aumentare ulteriormente la propria densità abitativa, in particolare proprio nell'area Borgo Centro dove risultano ancora 140 abitazioni da ultimare.

Forte aumento del numero di abitanti di Navile

Popolazione residente nel quartiere Navile al 31 dicembre di ciascun anno

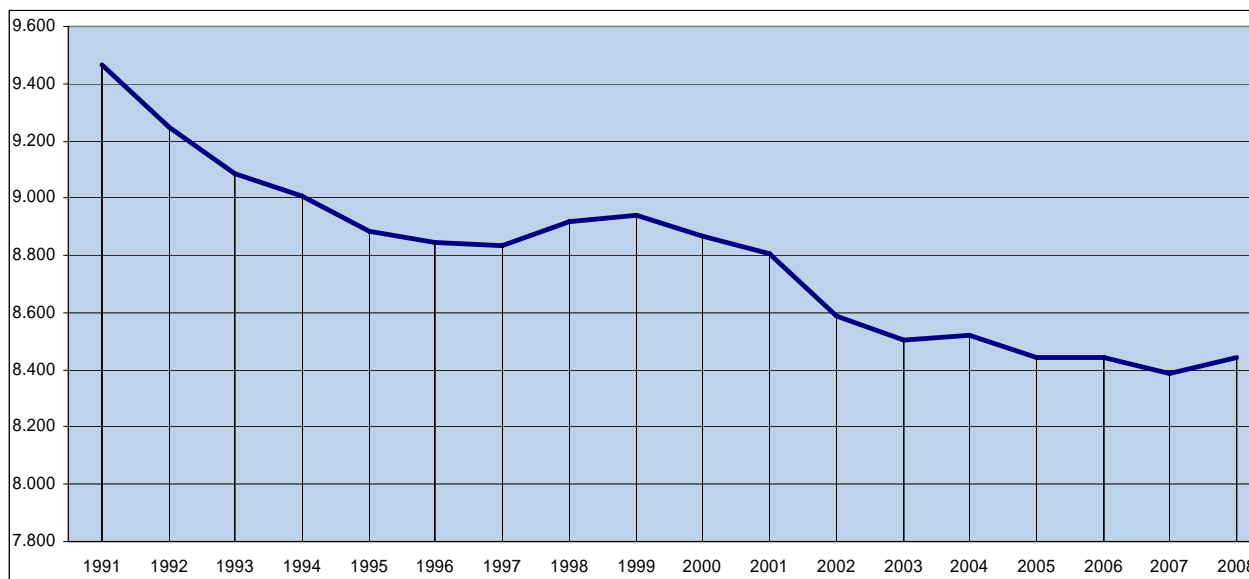


	1991	1992	1993	1994	1995	1996	1997	1998	1999	2000	2001	2002	2003	2004	2005	2006	2007	2008
Popolazione	66.576	66.257	65.814	65.126	64.882	64.895	65.068	64.477	64.456	64.261	64.107	63.590	63.775	64.066	63.813	63.670	63.811	64.593
Densità (abit./kmq)	2.580	2.568	2.551	2.524	2.515	2.515	2.522	2.490	2.489	2.482	2.476	2.456	2.463	2.474	2.465	2.459	2.465	2.495

Il numero di abitanti che risiedono nel quartiere Navile è aumentato nel corso dell'anno 2008 di 782 unità, pari al +1,2%. La densità abitativa si riporta quindi intorno ai livelli del 1998. L'aumento più consistente si deve alla zona Bolognina (+548 abitanti, pari al +1,7%) ed in particolare alle aree di Via Ferrarese (con l'aumento record di 337 abitanti) e di Piazza dell'Unità (+167), che hanno più che compensato il calo registrato nell'area Caserme Rosse-Manifattura (-79). In aumento anche la zona Corticella (159 residenti in più, pari a +0,9%) e Lame (75, pari a +0,5%). Per il futuro, per quanto riguarda i permessi di costruire già rilasciati, risultano ancora da completare alcuni cantieri nell'area di Piazza dell'Unità (Bolognina) e di San Savino (Corticella).

Lieve aumento del numero di abitanti di Porto

Popolazione residente nel quartiere Porto al 31 dicembre di ciascun anno

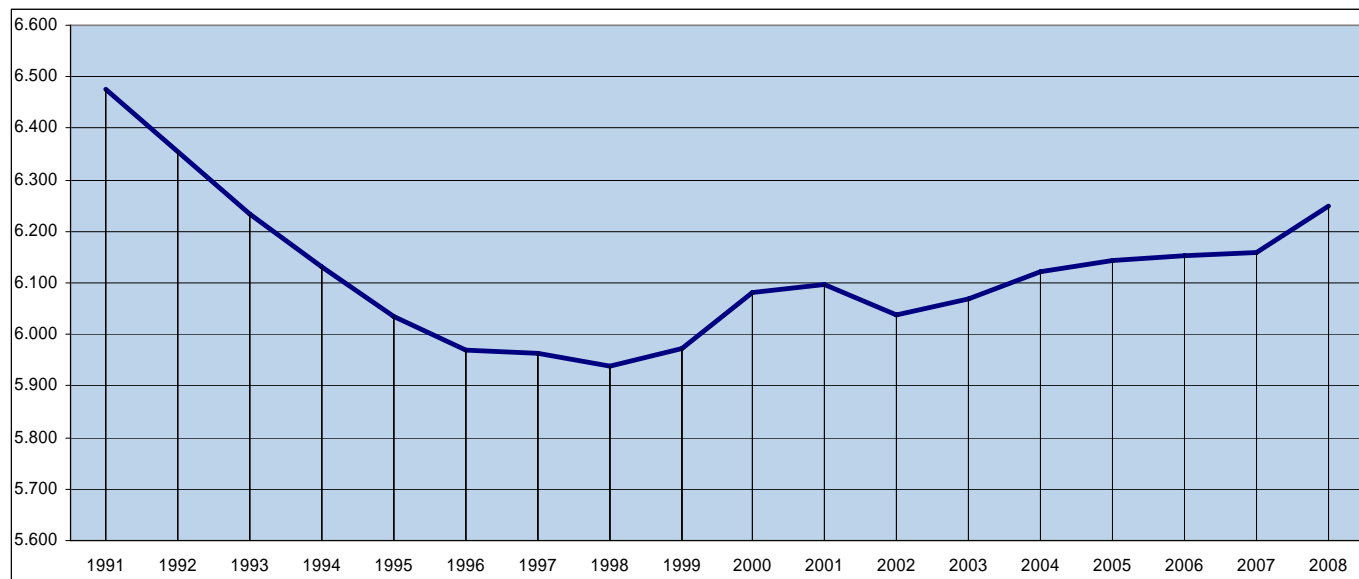


	1991	1992	1993	1994	1995	1996	1997	1998	1999	2000	2001	2002	2003	2004	2005	2006	2007	2008
Popolazione	35.605	34.783	34.169	33.878	33.408	33.272	33.215	33.178	33.266	32.992	32.775	31.967	31.639	31.707	31.412	31.418	31.218	31.407
Densità (ab./kmq)	9.467	9.248	9.085	9.008	8.883	8.847	8.831	8.916	8.940	8.866	8.808	8.591	8.503	8.521	8.442	8.443	8.390	8.440

Anche il quartiere Porto registra un leggero aumento nel numero di abitanti (189 unità, pari a +0,6%), sia nella componente centrale del quartiere, la zona Marconi (+71 abitanti, pari allo 0,5% in più), che nella parte del quartiere esterna alle mura, nella zona Saffi, per la quale si evidenzia un aumento di 118 abitanti (+0,7%). La variazione maggiore si è riscontrata nell'area Via Vittorio Veneto (+86 abitanti), nella quale risultano ancora alcuni cantieri non completati, mentre l'area Zanardi perde 30 residenti.

Reno il quartiere con il maggior aumento percentuale di abitanti

Popolazione residente nel quartiere Reno al 31 dicembre di ciascun anno

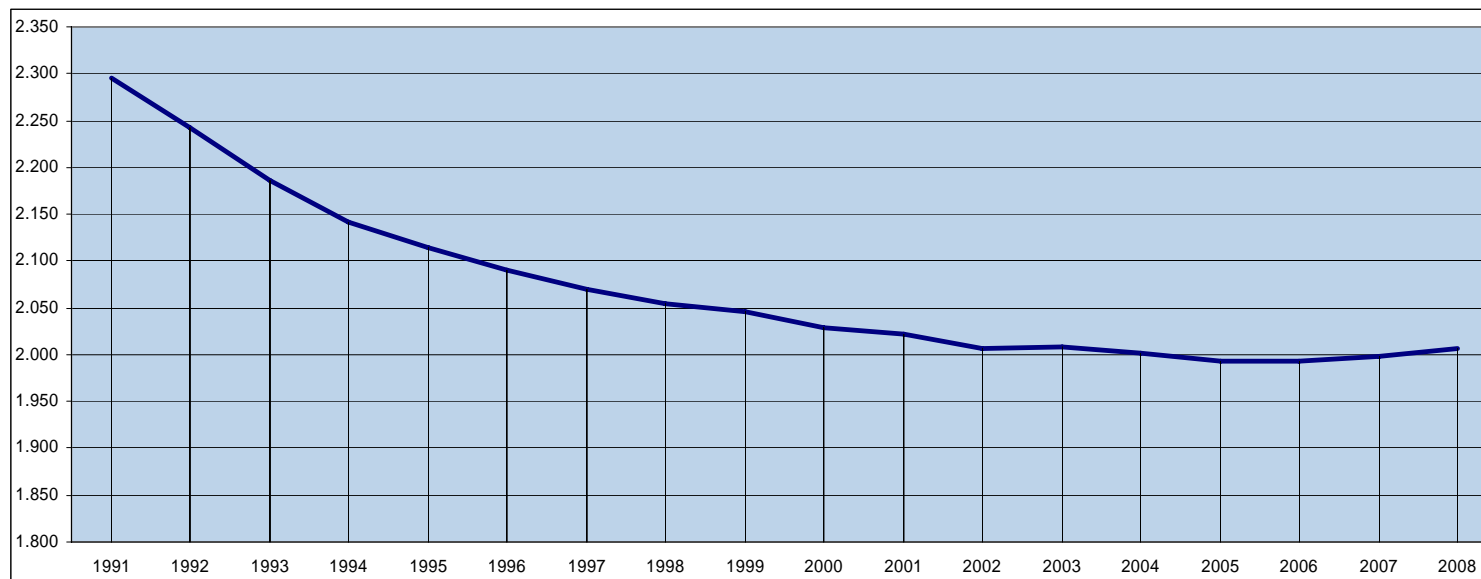


	1991	1992	1993	1994	1995	1996	1997	1998	1999	2000	2001	2002	2003	2004	2005	2006	2007	2008
Popolazione	34.075	33.443	32.798	32.259	31.753	31.416	31.379	31.350	31.518	32.095	32.186	31.861	32.028	32.307	32.422	32.473	32.500	32.990
Densità (abit./kmq)	6.476	6.356	6.233	6.131	6.034	5.970	5.963	5.940	5.972	6.081	6.098	6.037	6.068	6.121	6.143	6.153	6.158	6.250

Reno, il cui numero di residenti aumenta nel corso del 2008 di 490 unità, è il quartiere con il maggior incremento percentuale di popolazione (+1,5%). E' la zona Barca, con un aumento di 319 abitanti (+1,6%), ad avere contribuito in misura maggiore all'incremento del quartiere e in particolare l'area di Canale di Reno che ha registrato un incremento di 189 residenti. Anche la zona Santa Viola vede crescere la sua popolazione di 171 unità (+1,4%), in particolare nell'area Emilia Ponente, in forte espansione negli ultimi anni e che nel corso del 2008 ha fatto registrare un ulteriore aumento pari a 128 unità. Nelle due aree in questione vi sono ancora abitazioni da ultimare per cui è ipotizzabile un ulteriore futuro incremento demografico.

Lieve aumento di abitanti a San Donato

Popolazione residente nel quartiere San Donato al 31 dicembre di ciascun anno

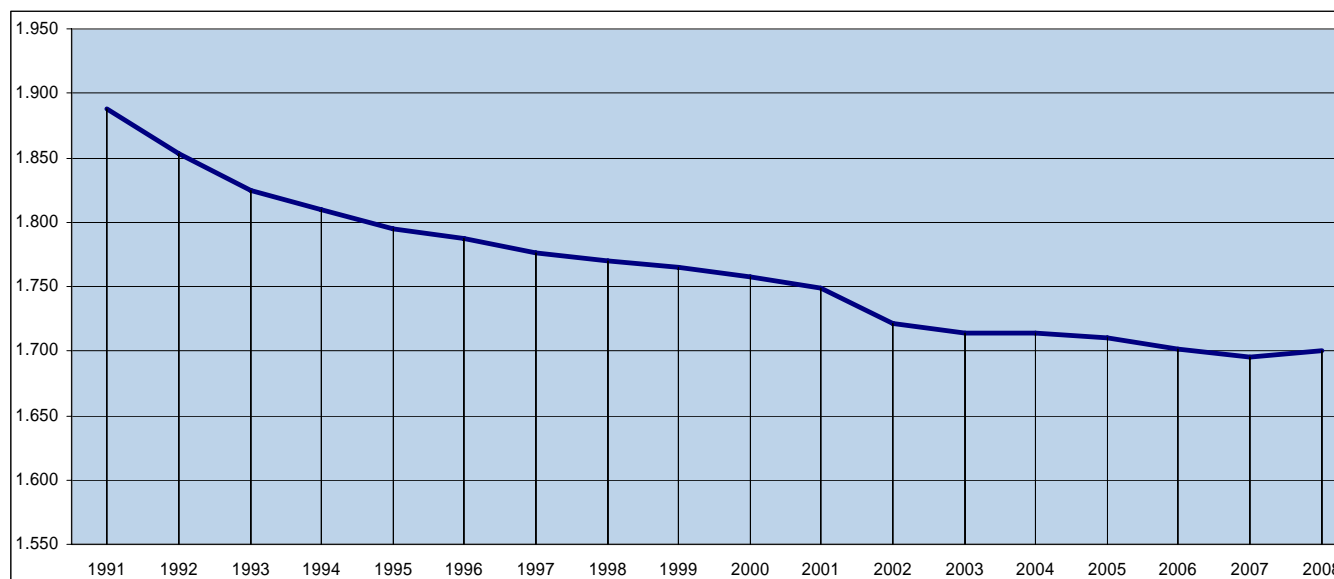


	1991	1992	1993	1994	1995	1996	1997	1998	1999	2000	2001	2002	2003	2004	2005	2006	2007	2008
Popolazione	35.432	34.605	33.736	33.066	32.627	32.274	31.957	31.741	31.596	31.348	31.220	30.984	31.028	30.923	30.792	30.796	30.862	31.006
Densità (abit./kmq)	2.296	2.242	2.186	2.142	2.114	2.091	2.070	2.055	2.046	2.030	2.021	2.006	2.009	2.002	1.994	1.994	1.998	2.007

San Donato registra un incremento di popolazione residente pari a 144 abitanti, pari ad un +0,5%. L'aumento è pressoché tutto riferibile all'area Via del Lavoro, dove il numero di abitanti aumenta di 193 unità compensando così i cali riscontrati nell'area Pilastro (-68 persone) e nell'area di Via Mondo (-46 residenti). I lavori dei maggiori comparti residenziali di nuova costruzione sono ormai conclusi e al momento non risultano altri significativi progetti edilizi per questo quartiere; pertanto non si prevedono a breve significativi ulteriori aumenti di popolazione.

Lieve aumento di abitanti a Santo Stefano

Popolazione residente nel quartiere Santo Stefano al 31 dicembre di ciascun anno

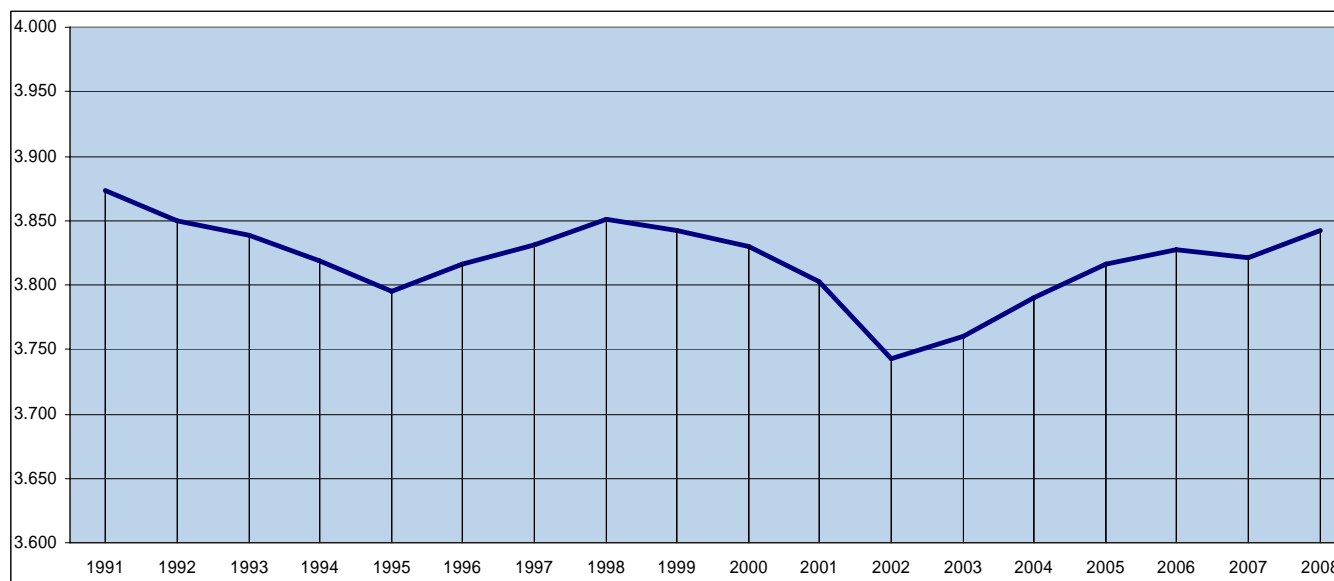


	1991	1992	1993	1994	1995	1996	1997	1998	1999	2000	2001	2002	2003	2004	2005	2006	2007	2008
Popolazione	54.806	53.792	52.970	52.543	52.103	51.890	51.564	51.338	51.188	50.966	50.702	49.916	49.721	49.718	49.604	49.337	49.155	49.325
Densità (abit./kmq)	1.888	1.853	1.825	1.810	1.795	1.787	1.776	1.770	1.765	1.757	1.748	1.721	1.715	1.714	1.710	1.701	1.695	1.701

In lieve aumento anche il numero di abitanti del quartiere Santo Stefano (+170 unità pari allo 0,3% in più). L'aumento demografico del quartiere, che ritorna sui livelli del 2006, lasciando per ora il 2007 al minimo assoluto, è interamente riferibile alla zona Murri, il cui numero di abitanti aumenta nel corso del 2008 di 190 unità (+0,7%). Il numero di abitanti che risiedono nella zona Colli è infatti invariato, mentre nella zona Galvani si registra una lievissima flessione (-0,2%). Nell'ambito della zona Murri sono le aree di Chiesanuova e Dagnini ad evidenziarsi per il maggiore sviluppo, segnando rispettivamente un aumento pari a 90 e 76 abitanti. Il modesto sviluppo urbanistico in corso in questa zona non fa prevedere comunque per il futuro prossimo bruschi cambiamenti di tendenza.

Aumento di abitanti nel quartiere San Vitale

Popolazione residente nel quartiere San Vitale al 31 dicembre di ciascun anno

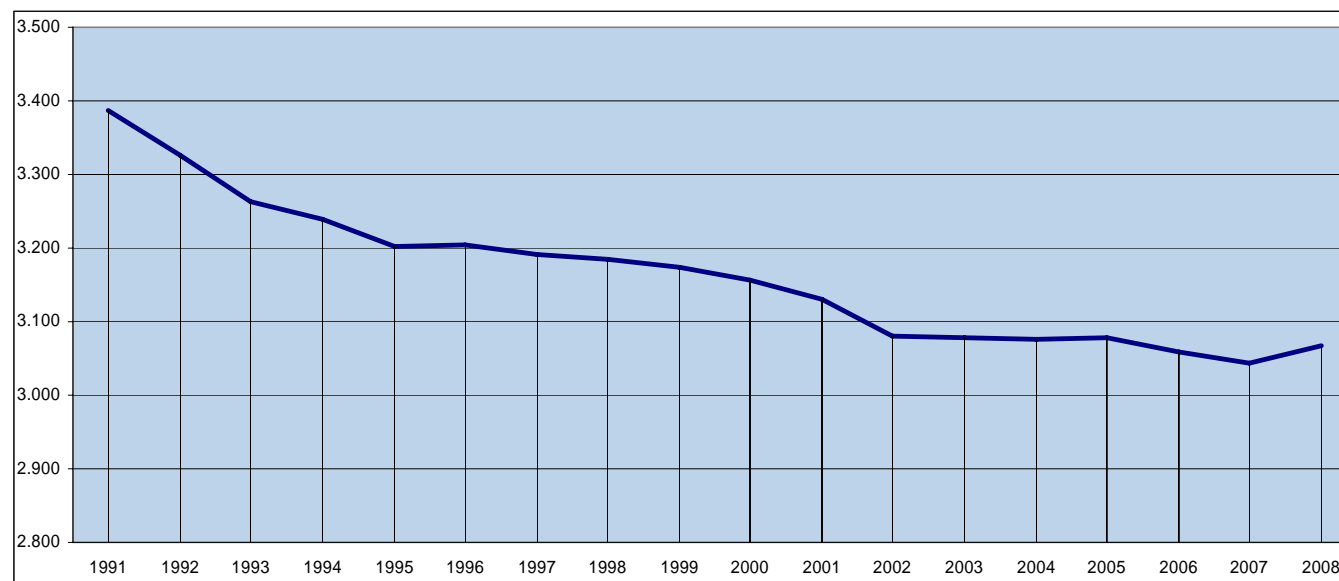


	1991	1992	1993	1994	1995	1996	1997	1998	1999	2000	2001	2002	2003	2004	2005	2006	2007	2008
Popolazione	47.135	46.846	46.713	46.474	46.182	46.443	46.617	46.852	46.747	46.599	46.274	45.543	45.761	46.123	46.434	46.567	46.497	46.746
Densità (abit./kmq)	3.873	3.849	3.838	3.819	3.795	3.816	3.830	3.850	3.842	3.830	3.803	3.743	3.761	3.791	3.816	3.827	3.821	3.842

San Vitale è un quartiere caratterizzato negli ultimi anni da un andamento del numero dei residenti altalenante. Nel corso del 2008 il numero di abitanti è ulteriormente salito confermando la tendenza in atto a partire dal 2002. L'aumento è stato di 249 unità, in termini percentuali lo 0,5%. All'aumento ha contribuito in maniera determinante la zona San Vitale esterna alle mura, cresciuta nell'anno di 205 residenti (+0,6%). Più modesto l'aumento verificato nella zona Irnerio (+44 residenti, lo 0,3% in più). L'area che si è distinta per gli aumenti maggiori è Croce del Biacco, che registra nel corso del 2008 un ulteriore aumento di 109 abitanti. Al contrario, diminuisce la popolazione residente nell'area Via Larga (-31 residenti). Le attività di espansione urbanistica in corso nel quartiere, soprattutto nella zona Cirenaica e anche nell'area Roveri, fanno ipotizzare nel prossimo futuro un ulteriore aumento del numero di residenti.

Lieve incremento del numero di abitanti nel quartiere Saragozza

Popolazione residente nel quartiere Saragozza al 31 dicembre di ciascun anno

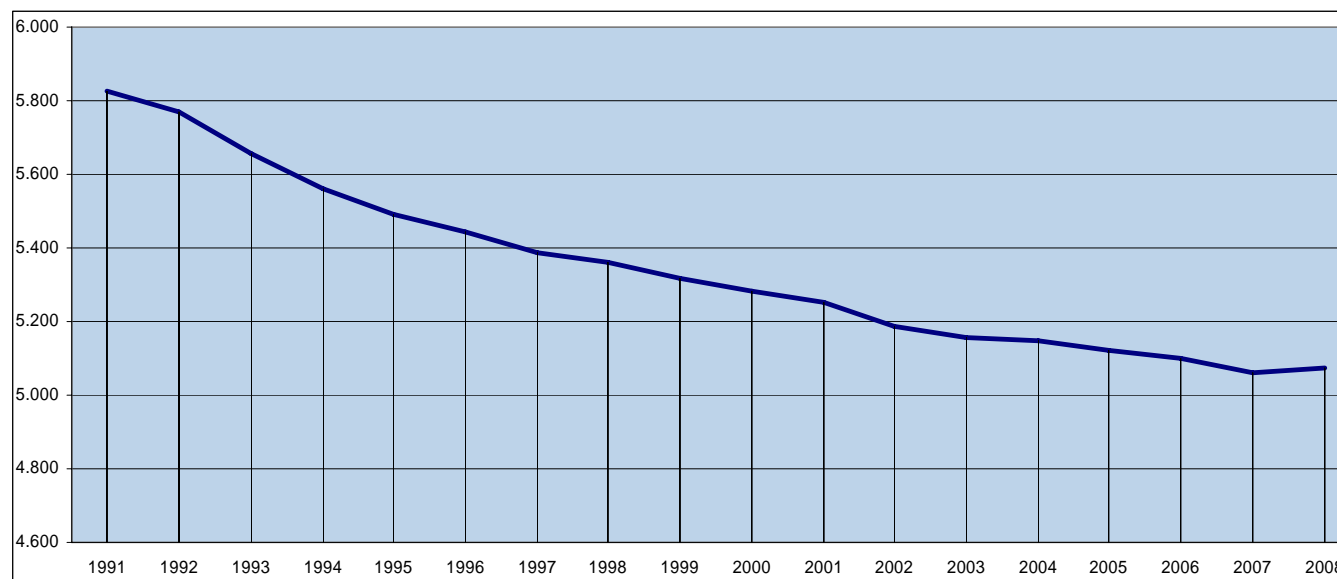


	1991	1992	1993	1994	1995	1996	1997	1998	1999	2000	2001	2002	2003	2004	2005	2006	2007	2008
Popolazione	39.641	38.910	38.180	37.889	37.473	37.490	37.334	37.280	37.140	36.946	36.646	36.066	36.023	36.017	36.041	35.797	35.634	35.896
Densità (abit./kmq)	3.388	3.325	3.263	3.239	3.202	3.204	3.190	3.185	3.173	3.156	3.131	3.081	3.078	3.077	3.079	3.058	3.044	3.067

Lieve rialzo nell'ambito di una tendenza alla diminuzione della popolazione residente per il quartiere Saragozza che, nel corso del 2008, registra un aumento di abitanti di 262 unità, pari al +0,7%. L'aumento è interamente riferibile alla zona Costa-Saragozza che vede incrementarsi il numero di residenti di 260 unità (+1,1%). Stabile la popolazione che risiede nella zona centrale Malpighi. Gli aumenti risultano per la maggior parte concentrati nell'area XXI Aprile (+116 abitanti). L'esaurirsi della attività edilizia progettata in questo quartiere non fa prevedere ulteriori aumenti di popolazione nel prossimo futuro.

Lieve incremento del numero di abitanti nel quartiere Savena

Popolazione residente nel quartiere Savena al 31 dicembre di ciascun anno



	1991	1992	1993	1994	1995	1996	1997	1998	1999	2000	2001	2002	2003	2004	2005	2006	2007	2008
Popolazione	67.216	66.569	65.262	64.164	63.358	62.797	62.143	61.464	60.999	60.605	60.225	59.479	59.162	59.042	58.744	58.502	58.057	58.189
Densità (abit./kmq)	5.828	5.772	5.658	5.563	5.493	5.445	5.388	5.359	5.319	5.284	5.251	5.186	5.158	5.148	5.122	5.101	5.062	5.074

Lieve oscillazione nella tendenza alla diminuzione della popolazione residente anche per il quartiere Savena che, nel corso del 2008, registra un aumento di abitanti di 132 unità, pari al +0,2%. L'aumento è interamente riferibile alla zona Mazzini che vede incrementarsi il numero di residenti di 171 unità (+0,5%); al contrario, gli abitanti di San Ruffillo registrano a fine anno una diminuzione pari a 39 unità (-0,2%). Gli incrementi di popolazione risultano più evidenti nelle aree Bitone (+98 abitanti nel corso del 2008, anche se negli ultimi anni si è evidenziata come una delle aree che hanno perso il maggior numero di residenti) e Pontevecchio (+91 abitanti). La maggior parte dei nuovi interventi edilizi del quartiere si è ormai conclusa, con l'eccezione dell'area di Via Toscana (San Ruffillo).