



**Comune di Bologna**

# **Bilancio di Previsione 2004**

**17 novembre 2003**



**Comune di Bologna**

An aerial photograph of the city of Bologna, Italy, showing the dense urban fabric with its characteristic red-tiled roofs. The image is overlaid with a semi-transparent dark red rectangle. The text is centered on this rectangle.

**Risultati  
su cui contare  
per il bene comune**



## **Risultati su cui contare**

# **Risultati su cui contare:**

- una strategia in comune**
- non aumentano tasse e tariffe**
- più servizi in comune**
- maggiori investimenti in comune**





Comune di Bologna



Risultati su cui contare

# **UNA STRATEGIA IN COMUNE**





**Risultati su cui contare**

**una strategia in comune**

## **Le leve utilizzate**

**esternalizzazioni**

**rinegoziazione dei mutui**

**recupero dell'evasione fiscale**

**quotazione Hera**

**gestione del patrimonio**





**Risultati su cui contare**

**una strategia in comune**

## **Le esternalizzazioni**

**illuminazione pubblica**

**fognature**

**servizi cimiteriali**

**iperbole**

**call center**

**centro produzione pasti**





Risultati su cui contare

una strategia in comune

**Estinzione mutui cassa DDPP nel 2003: 110 milioni di euro**

	<b>1998</b>	<b>1999</b>	<b>2000</b>	<b>2001</b>	<b>2002</b>	<b>2003</b>
Debito iniziale	365,8	378,8	369,2	380,2	389,0	404,1
Nuovo debito	32,7	35,2	30,1	30,9	40,4	35,0
Quota capitale	19,7	44,7	19,2	22,1	25,3	134,9
Debito finale	378,8	369,2	380,2	389,0	404,1	304,2
Quota interessi	31,2	26,8	25,4	24,6	23,2	17,3
Totale servizio del debito	51,0	71,5	44,6	46,8	48,4	152,2
<b>Scadenza</b>				<b>Percentuale</b>		
Meno di 1 anno				0,36%		
1-10 anni				14,11%		
Oltre 10 anni				85,53%		
Totale				100%		



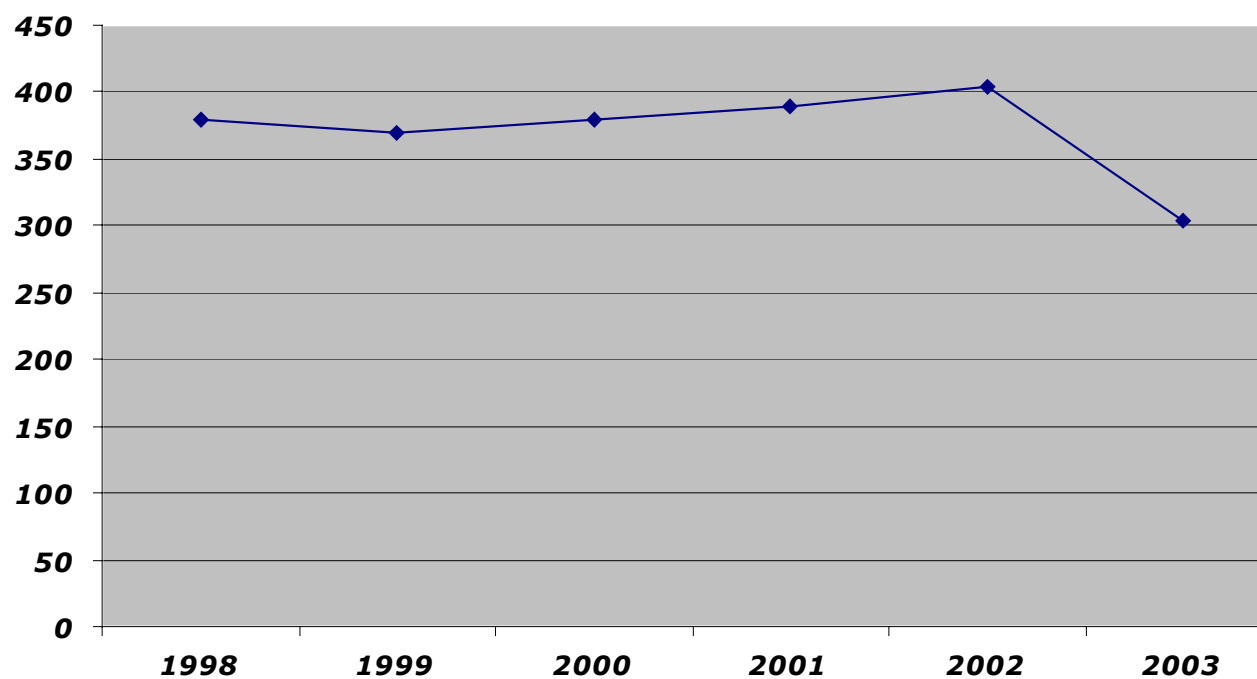


Risultati su cui contare

una strategia in comune

## L'andamento del debito

in milioni di euro





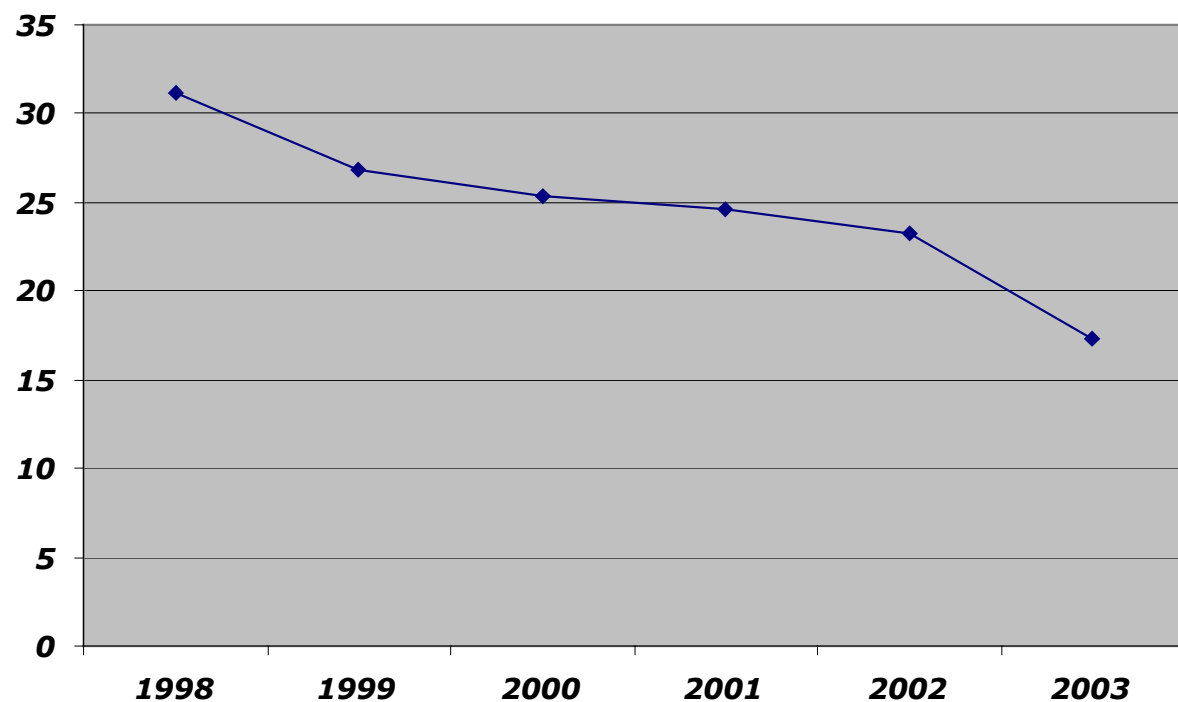


Risultati su cui contare

una strategia in comune

## La quota interessi del servizio del debito

in milioni di euro





Risultati su cui contare

una strategia in comune

## Il recupero dell'evasione

Dal 2002 al 2004 si recuperano quasi 30 milioni di euro

	<i>cons. 2002</i>	<i>prc 2003</i>	<i>bdg 2004</i>
ICI		5.050	2.000
ICI+TARSU	5.760		
TARSU		7.136	9.200
<b>totale</b>	<b>5.760</b>	<b>12.186</b>	<b>11.200</b>





**Risultati su cui contare**

**una strategia in comune**

## **La quotazione di Hera**

**La quotazione in Borsa di Hera nel giugno 2003 ha condotto ad una entrata straordinaria per il Comune pari a 160 milioni di euro. Tale somma ha consentito:**

- l'estinzione di mutui con la CDDPP per 110 milioni di euro con un risparmio di oneri finanziari per 13,6 milioni di euro all'anno;**
- il finanziamento delle grandi opere infrastrutturali e la manutenzione straordinaria della città.**



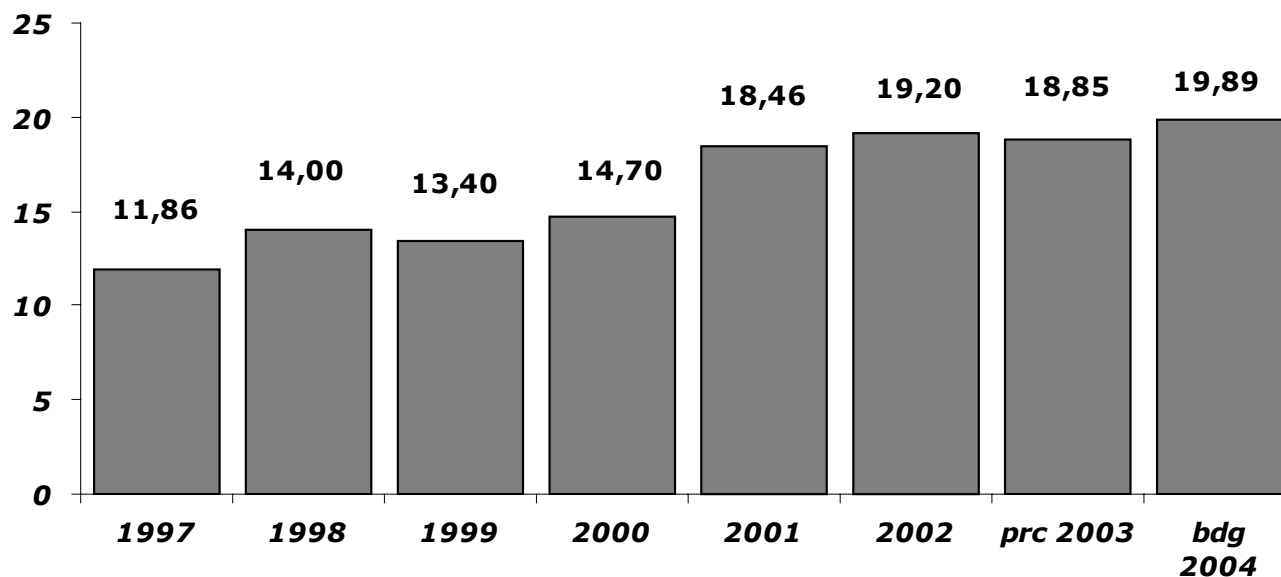


# Risultati su cui contare

# una strategia in comune

## Entrate correnti patrimoniali

in milioni di euro



	<b>1997</b>	<b>1998</b>	<b>1999</b>	<b>2000</b>	<b>2001</b>	<b>2002</b>	<b>bdg 2003</b>	<b>bdg 2004</b>
milioni di euro	11,86	14,00	13,40	14,70	18,46	19,20	18,37	19,89
	<b>1999-2004</b>							
var %	48%							





Comune di Bologna



Risultati su cui contare

**NON AUMENTANO TASSE E  
TARIFFE**





**Risultati su cui contare**

**non aumentano tasse e tariffe**

## **Pressione fiscale invariata**

**ICI**

**Tarsu**

**tariffe nidi**

**tariffe refezione scolastica**

**costo dei servizi del Comune**



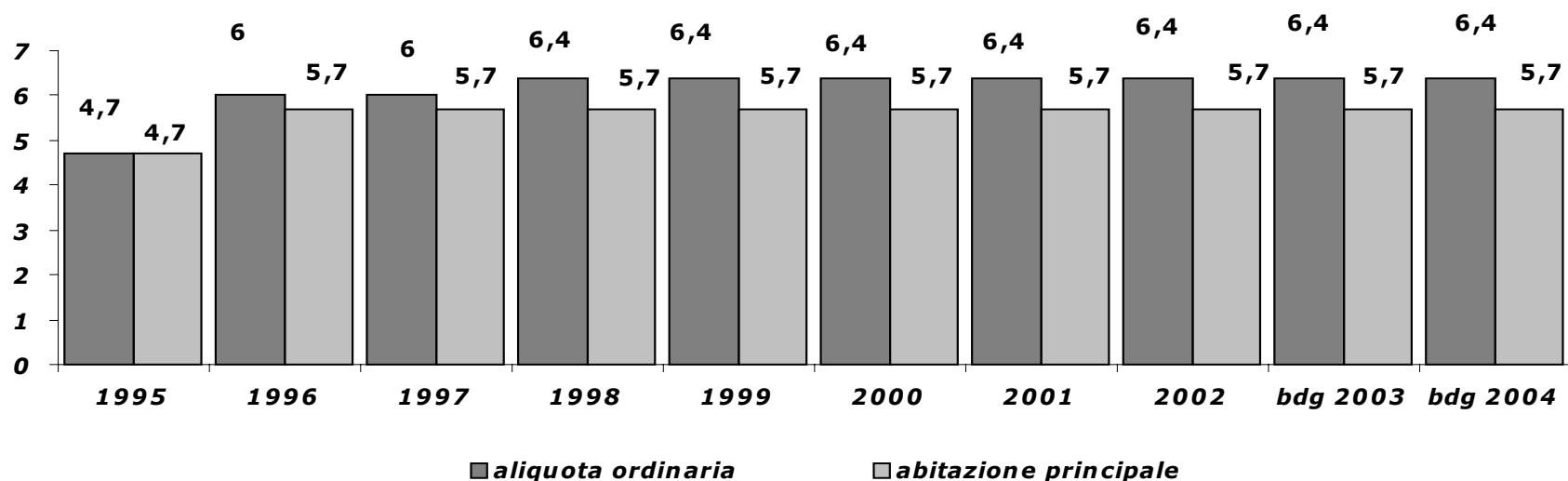


Risultati su cui contare

non aumentano tasse e tariffe

## Le aliquote ICI

in percentuale



	<b>1995</b>	<b>1996</b>	<b>1997</b>	<b>1998</b>	<b>1999</b>	<b>2000</b>	<b>2001</b>	<b>2002</b>	<b>bdg 2003</b>	<b>bdg 2004</b>
aliquota ordinaria	4,7%	6,0%	6,0%	6,4%	6,4%	6,4%	6,4%	6,4%	6,4%	6,4%
abitazione principale	4,7%	5,7%	5,7%	5,7%	5,7%	5,7%	5,7%	5,7%	5,7%	5,7%

	<b>1995-1999</b>	<b>1999-2004</b>
var % aliquota ordinaria	36,2%	0,0%





**Risultati su cui contare**

**non aumentano tasse e tariffe**

## **Le detrazioni ICI**

- **Aumento della detrazione per la prima casa**
- **Riduzione aliquota ICI per Onlus**
- **Aliquota agevolata per le imprese che danno in affitto l'alloggio ai dipendenti**
- **Esenzione dall'imposta per gli immobili locati a canoni concertati**
- **Equiparazione alla prima casa delle abitazioni date in uso gratuito ai parenti di primo grado**
- **Riduzione aliquota ICI per le cooperative a proprietà indivisa**
- **Possibilità di compensazione del debito ICI con altre imposte**

**Il minor gettito per il Comune relativo alle detrazioni è stimato superiore a 4,4 milioni di euro**





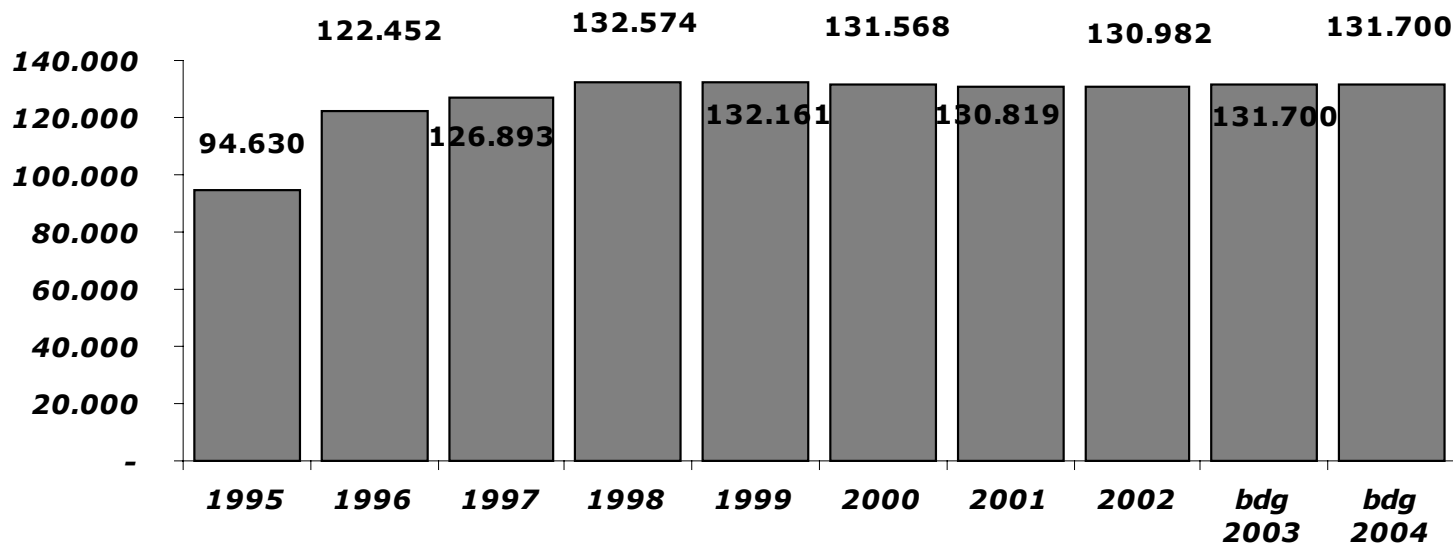


Risultati su cui contare

non aumentano tasse e tariffe

# Il gettito dell'ICI

in migliaia di euro



	1995	1996	1997	1998	1999	2000	2001	2002	bdg 2003	bdg 2004
gettito nominale	94.630	122.452	126.893	132.574	132.161	131.568	130.819	130.982	131.700	131.700
variazione gettito		<b>1995-99</b>				<b>1999-04</b>				
		39,7%				-0,3%				



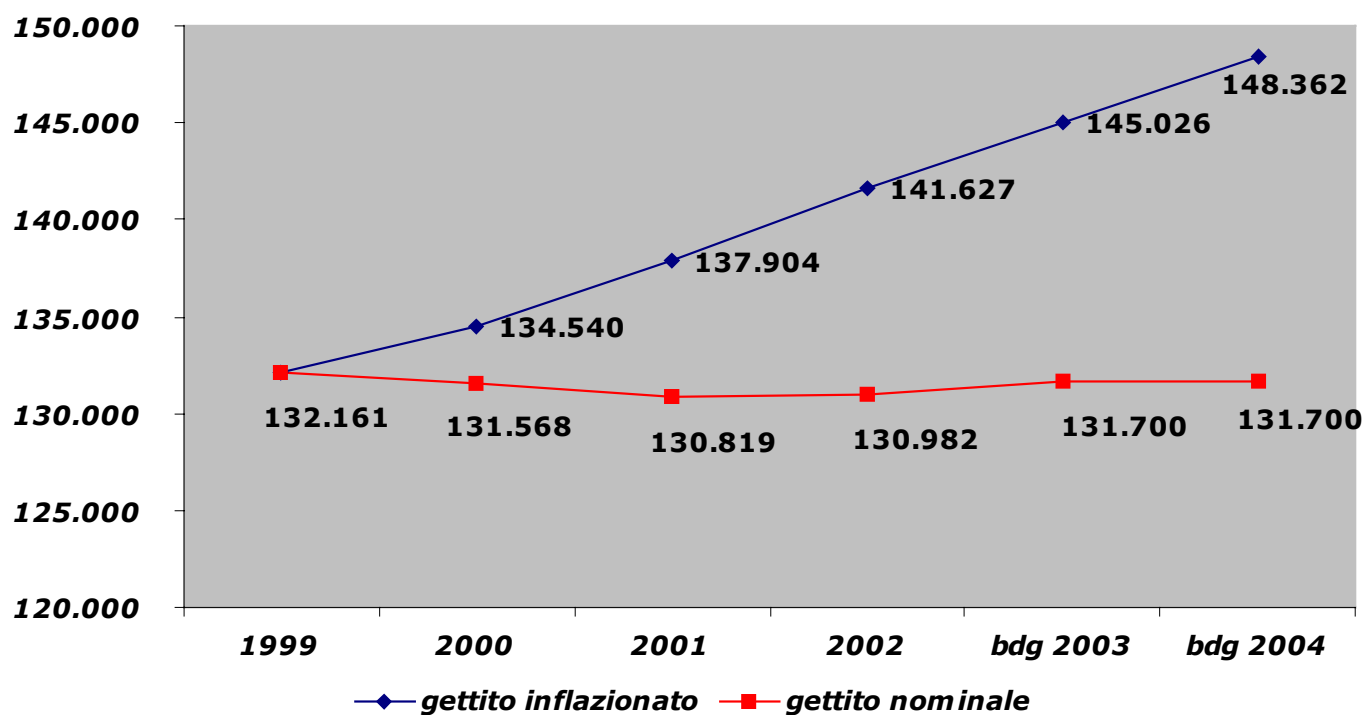


Risultati su cui contare

non aumentano tasse e tariffe

## Il gettito ICI e l'inflazione

in migliaia di euro



**1999-2004**

minor gettito reale  
differenza %

16.662  
13%



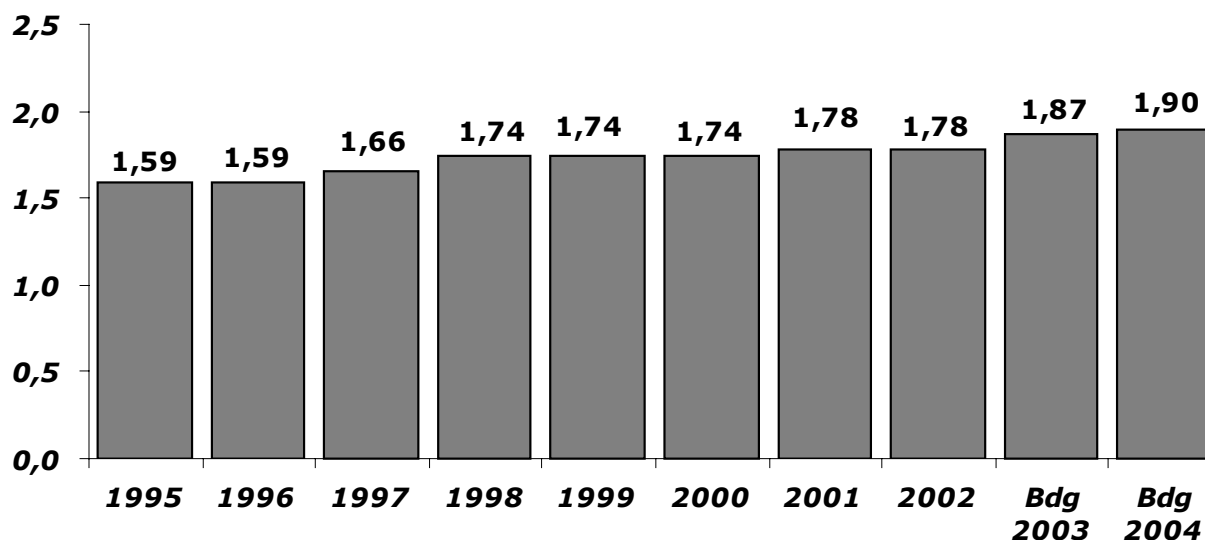


# Risultati su cui contare

# non aumentano tasse e tariffe

## La Tarsu

in euro al mq



	<b>1995</b>	<b>1996</b>	<b>1997</b>	<b>1998</b>	<b>1999</b>	<b>2000</b>	<b>2001</b>	<b>2002</b>	<b>Bdg 2003</b>	<b>Bdg 2004</b>
euro	1,59	1,59	1,66	1,74	1,74	1,74	1,78	1,78	1,87	1,90
var % tasa	<b>1995-1999</b>				<b>1999-2004</b>					
	9,4%				9,0%					



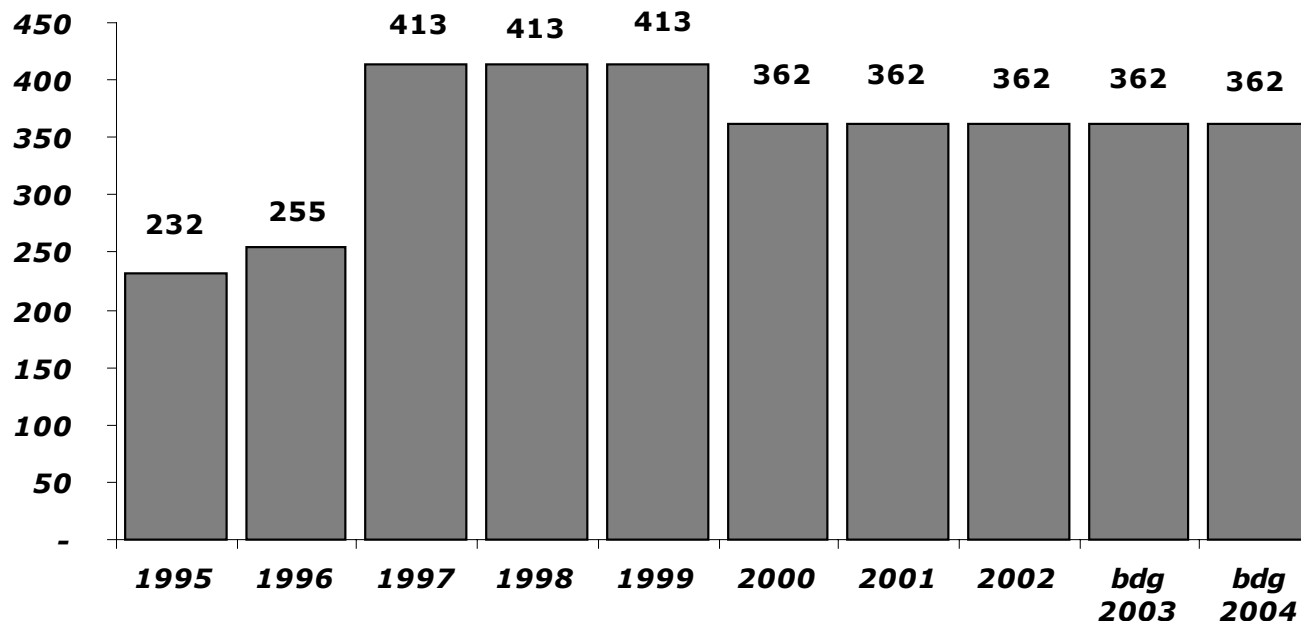


# Risultati su cui contare

# non aumentano tasse e tariffe

## Le tariffe dei nidi

in euro



<i>anni</i>	<b>1995</b>	<b>1996</b>	<b>1997</b>	<b>1998</b>	<b>1999</b>	<b>2000</b>	<b>2001</b>	<b>2002</b>	<b>bdg 2003</b>	<b>bdg 2004</b>
tariffa massima	232	255	413	413	413	362	362	362	362	362
tariffa media	145	204	232	232	232	198	198	198	198	198

	<b>1995-1999</b>	<b>1999-2004</b>
variazione tariffa massima	78%	-12%
variazione tariffa media	61%	-15%



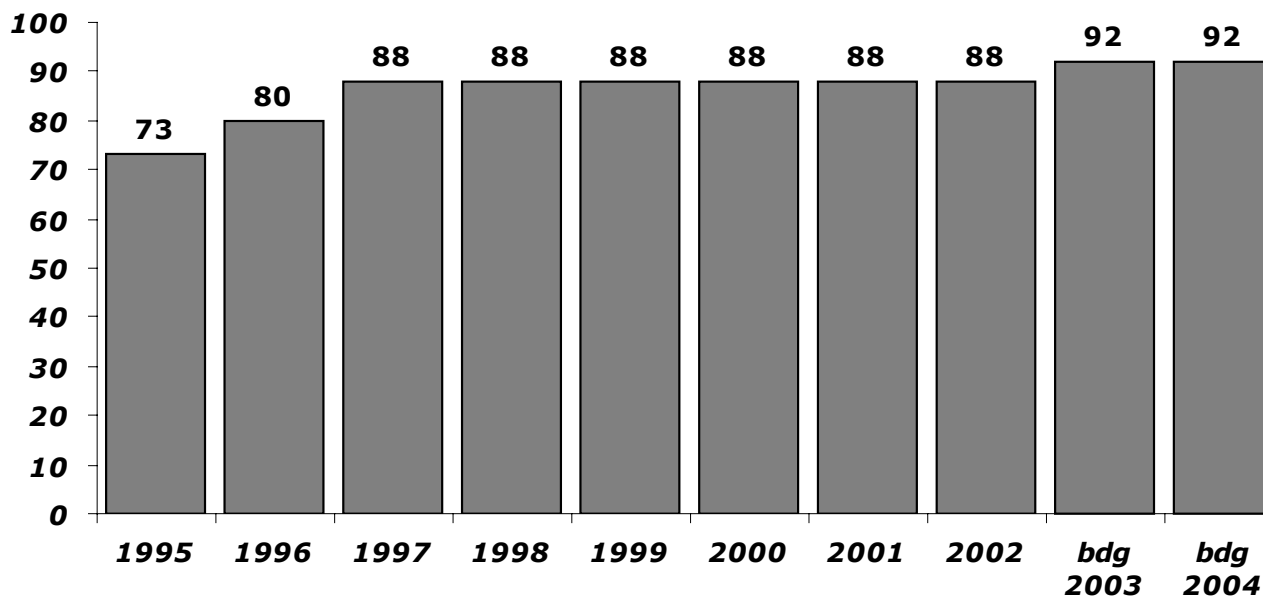


Risultati su cui contare

non aumentano tasse e tariffe

## Le tariffe della refezione scolastica

in euro



	1995	1996	1997	1998	1999	2000	2001	2002	bdg 2003	bdg 2004
tariffa media	73	80	88	88	88	88	88	88	92	92

	1995-1999	1999-2004
var %	20,5%	4,5%





Risultati su cui contare

non aumentano tasse e tariffe

## Costo dei servizi del Comune di Bologna per una famiglia media

	<b>1995</b>	<b>1999</b>	<b>2004</b>
addizionale IRPEF	-	-	108
TARSU	166	180	196
ICI	292	401	386
retta nido (si ipotizza la retta media)	1.450	2.320	1.980
refezione scolastica (si ipotizza la tariffa massima)	657	792	828
autobus	382	439	350
<b>costo reale</b>	<b>2.947</b>	<b>4.133</b>	<b>3.848</b>
costo 1999 attualizzato al 2004			4.641
	<b>1995-1999</b>	<b>1999-2004</b>	
var %	40,2%	-6,9%	

*Nota:* si ipotizza una famiglia con due figli, di cui uno utente del nido d'infanzia e l'altro studente elementare, che alloggia in un appartamento di proprietà di 90 mq e con un imponibile Irpef pari a 27.000 euro.





Risultati su cui contare

non aumentano tasse e tariffe

## Costo dei servizi del Comune di Bologna per un esercizio commerciale medio

	<b>1995</b>	<b>1999</b>	<b>2004</b>
TARSU	485	530	560
ICI	1.019	1.456	1.456
Imposta sulla pubblicità	166	181	
<b>costo reale</b>	<b>1.670</b>	<b>2.168</b>	<b>2.016</b>
costo 1999 attualizzato al 2004			2.434
	<b>1995-1999</b>	<b>1999-2004</b>	
var %	29,8%	-7,0%	

*Nota:* si ipotizza un negozio di abbigliamento in centro con un'insegna luminosa di mq 1,5, una vetrofaneria non illuminata di mq 1 ed una tenda con scritta di mq 1,5.





**Comune di Bologna**



**Risultati su cui contare**

**PIU' SERVIZI IN COMUNE**







**Comune di Bologna**



**Risultati su cui contare**

**più servizi in comune**

## **Vicini ai cittadini**

**assistenza domiciliare**

**strutture residenziali per anziani**

**centri diurni**

**nidi**

**scuole dell'infanzia**



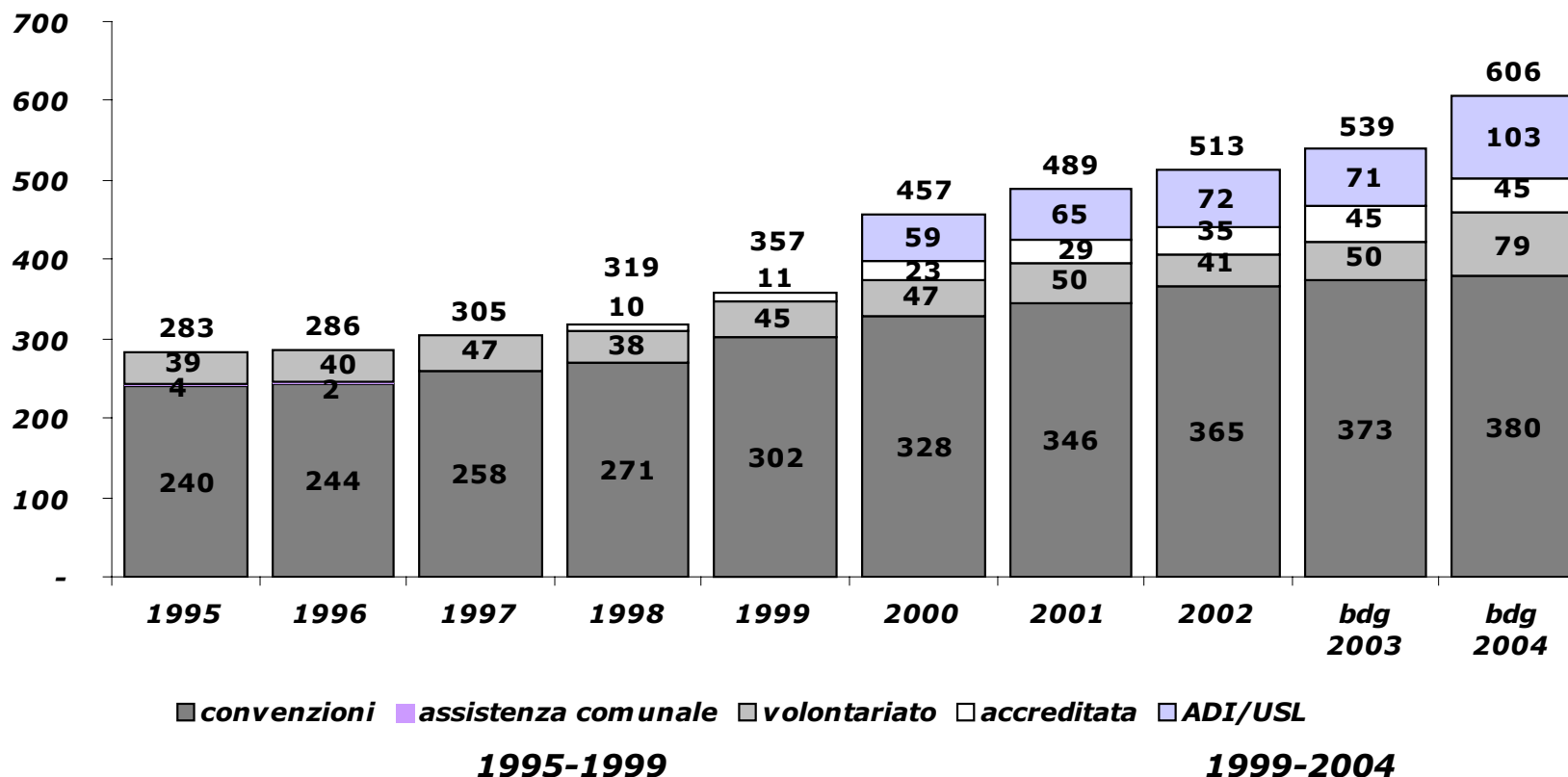


Risultati su cui contare

più servizi in comune

# L'assistenza domiciliare

in migliaia di ore



■ convenzioni ■ assistenza comunale ■ volontariato □ accreditata ■ ADI/USL

1995-1999

1999-2004

var %

26%

70%

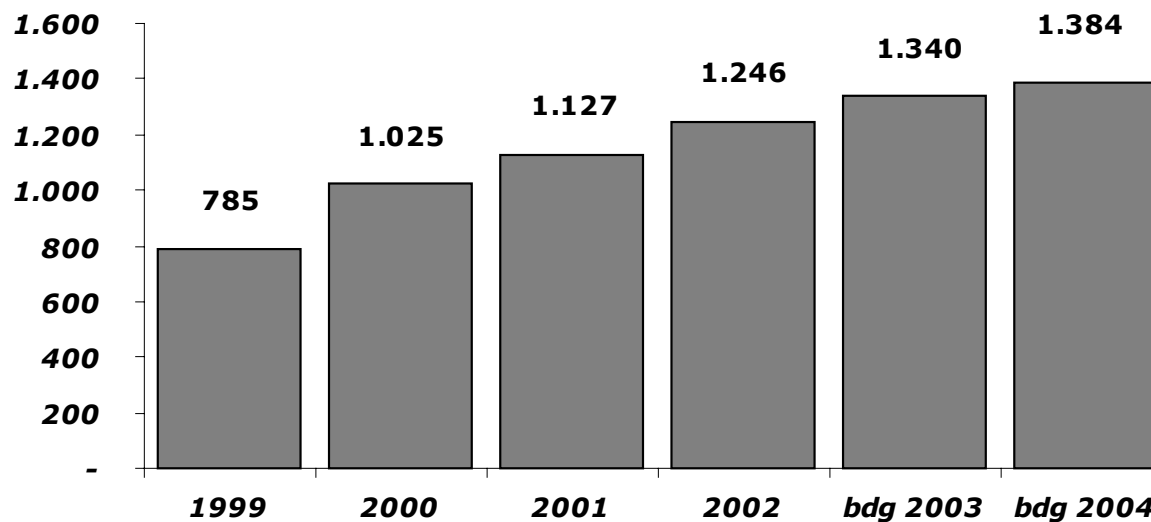




Risultati su cui contare

più servizi in comune

## Posti offerti in strutture residenziali per anziani



	<b>1999</b>	<b>2000</b>	<b>2001</b>	<b>2002</b>	<b>bdg 2003</b>	<b>bdg 2004</b>
case protette	572	792	874	919	983	1021
RSA	213	233	253	327	357	363
<b>totale</b>	<b>785</b>	<b>1.025</b>	<b>1.127</b>	<b>1.246</b>	<b>1.340</b>	<b>1.384</b>

**1999-2004**

var %

76%



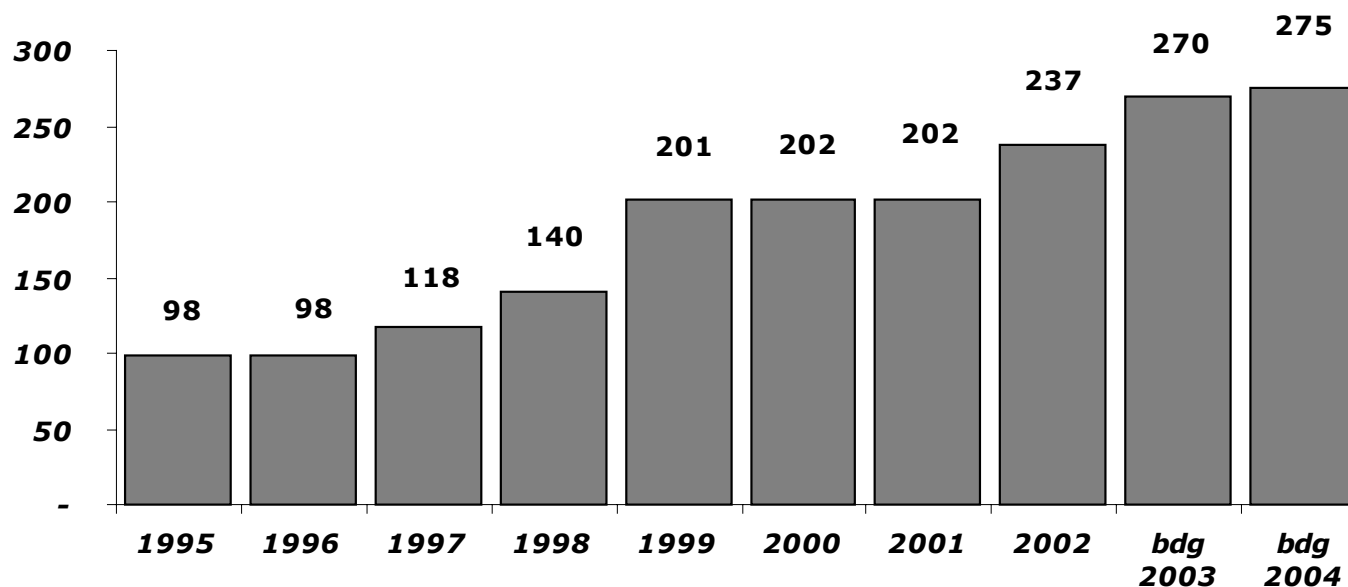


Risultati su cui contare

più servizi in comune

## Posti medi offerti nei centri diurni per anziani

n. medio di posti



	1995	1996	1997	1998	1999	2000	2001	2002	bdg 2003	bdg 2004
n° posti	98	98	118	140	201	202	202	237	270	275

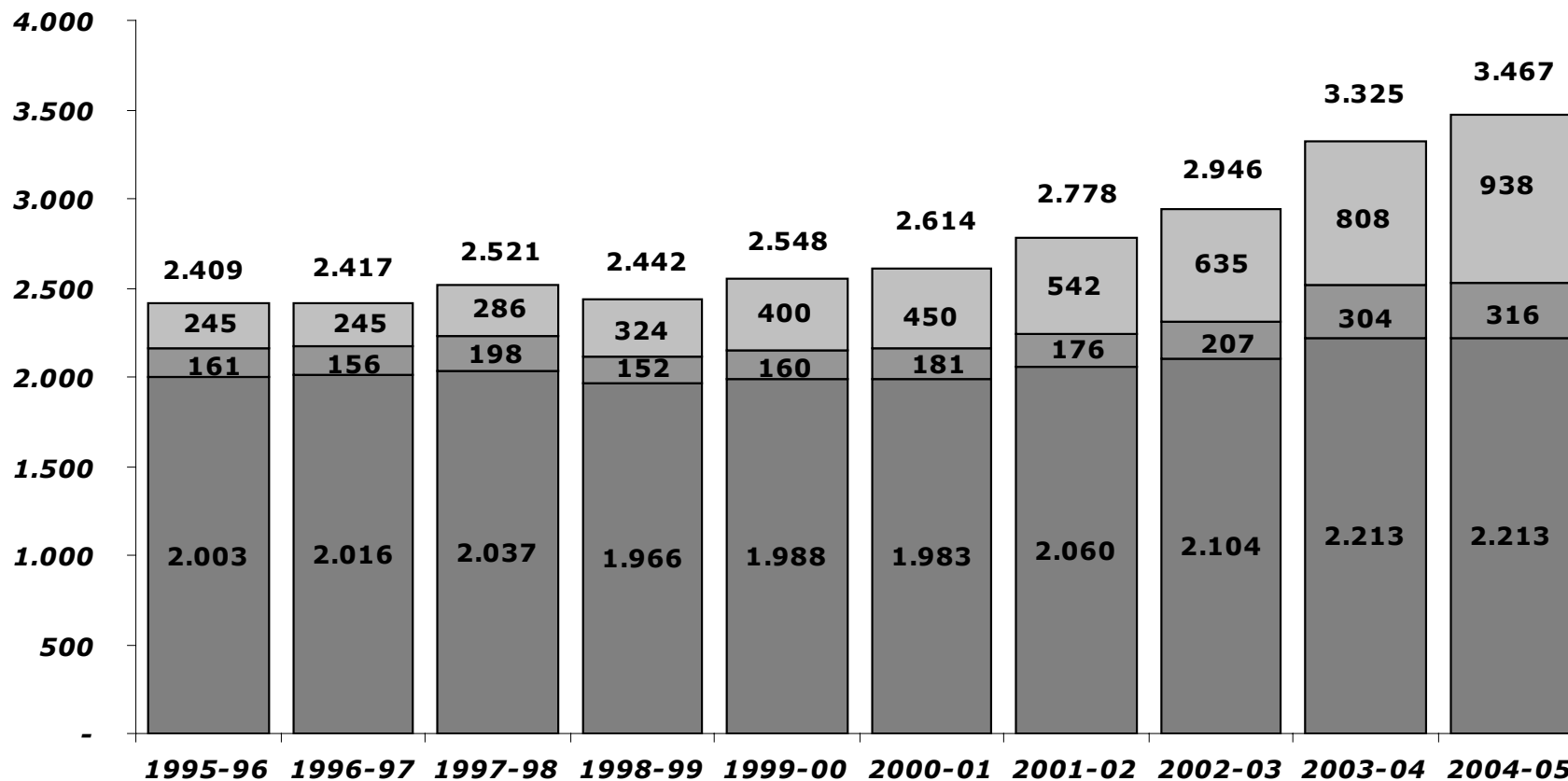
	1995-1999				1999-2004					
var %	105%				37%					





Risultati su cui contare più servizi in comune

**I servizi e le opportunità per la prima infanzia**



■ *posti nido tradizionale* ■ *posti nido part-time* ■ *assegni legge 1204/71, nidi in convenzione, altre tipologie*





Risultati su cui contare

più servizi in comune

**I servizi e le opportunità per la prima infanzia**

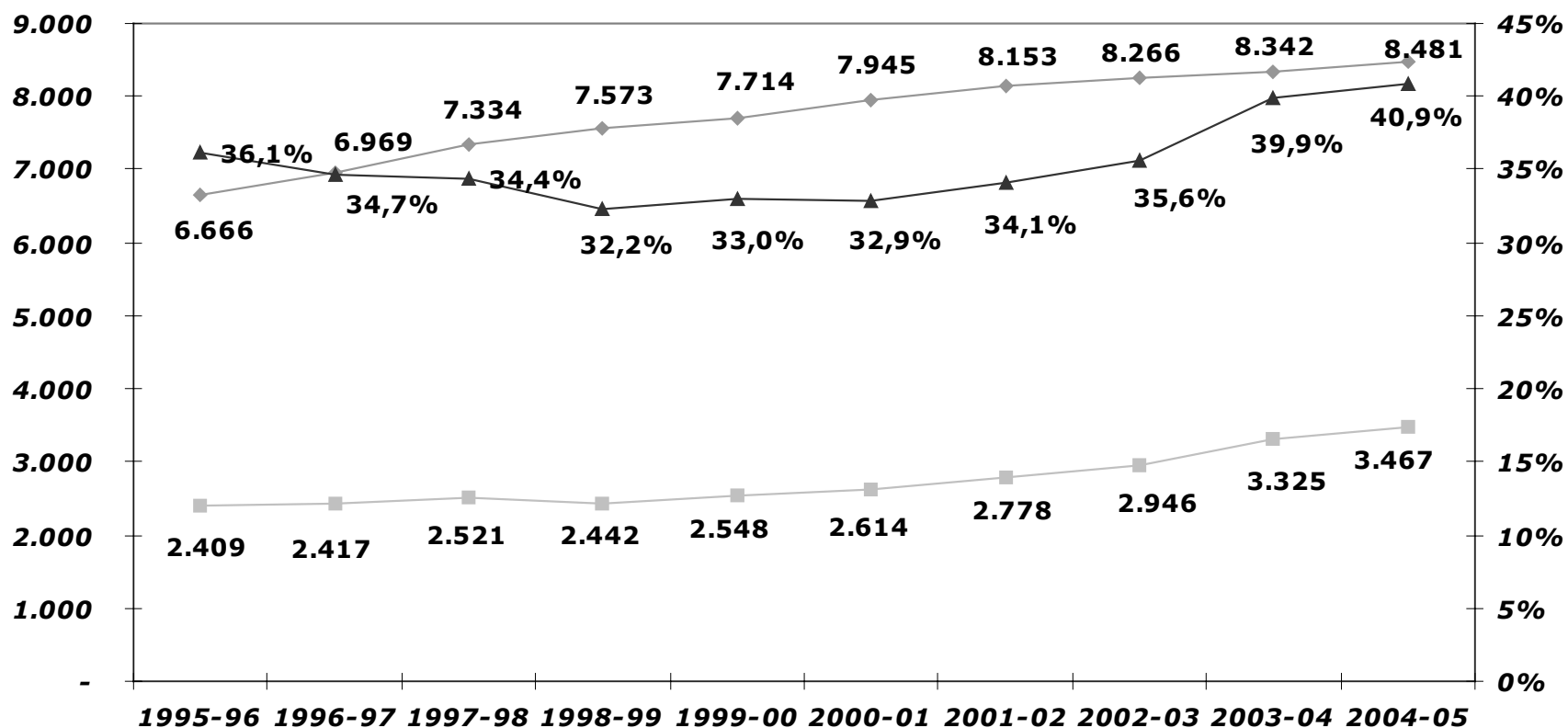
	<b>1995-96</b>	<b>1996-97</b>	<b>1997-98</b>	<b>1998-99</b>	<b>1999-00</b>	<b>2000-01</b>	<b>2001-02</b>	<b>2002-03</b>	<b>2003-04</b>	<b>2004-05</b>
offerta totale servizi e opportunità	2.409	2.417	2.521	2.442	2.548	2.614	2.778	2.946	3.325	3.467
popolazione in età 0-2 anni	6.666	6.969	7.334	7.573	7.714	7.945	8.153	8.266	8.342	8.481
tasso di copertura servizi e opportunità per la prima infanzia	36,14 %	34,68 %	34,37 %	32,25 %	33,03 %	32,90 %	34,07 %	35,64 %	39,86 %	40,88 %
			<b>1995-1999</b>				<b>1999-2004</b>			
var % posti			5,77%				36,07%			
var % popolazione 0-2 anni			15,72%				9,94%			





Risultati su cui contare più servizi in comune

**I servizi e le opportunità per la prima infanzia**



- offerta totale servizi e opportunità
- ◆— popolazione in età 0-2 anni
- ▲— tasso di copertura servizi e opportunità per la prima infanzia



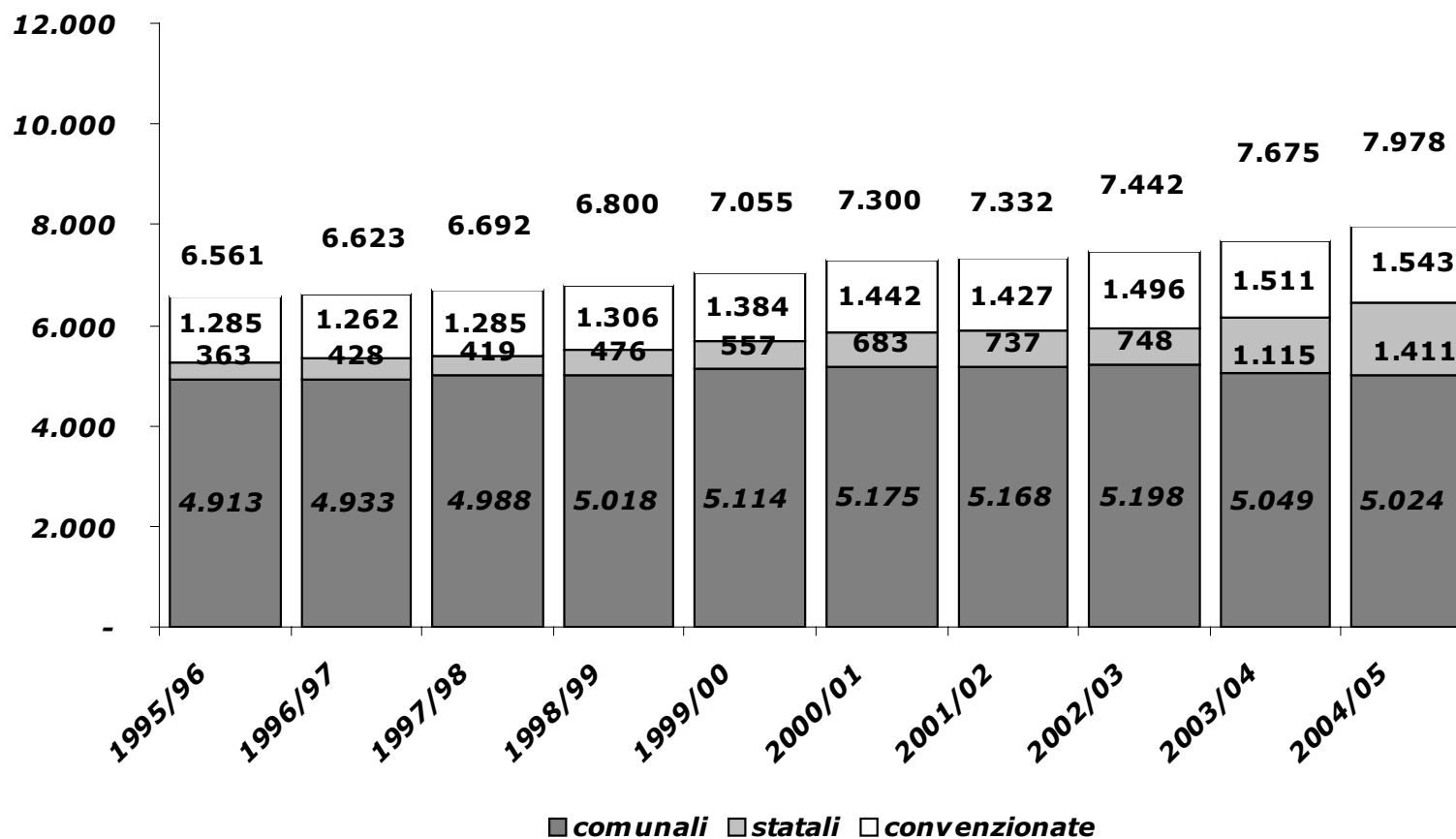


Risultati su cui contare

più servizi in comune

## Sistema integrato scuole infanzia

numero posti







Comune di Bologna



Risultati su cui contare

# **MAGGIORI INVESTIMENTI IN COMUNE**



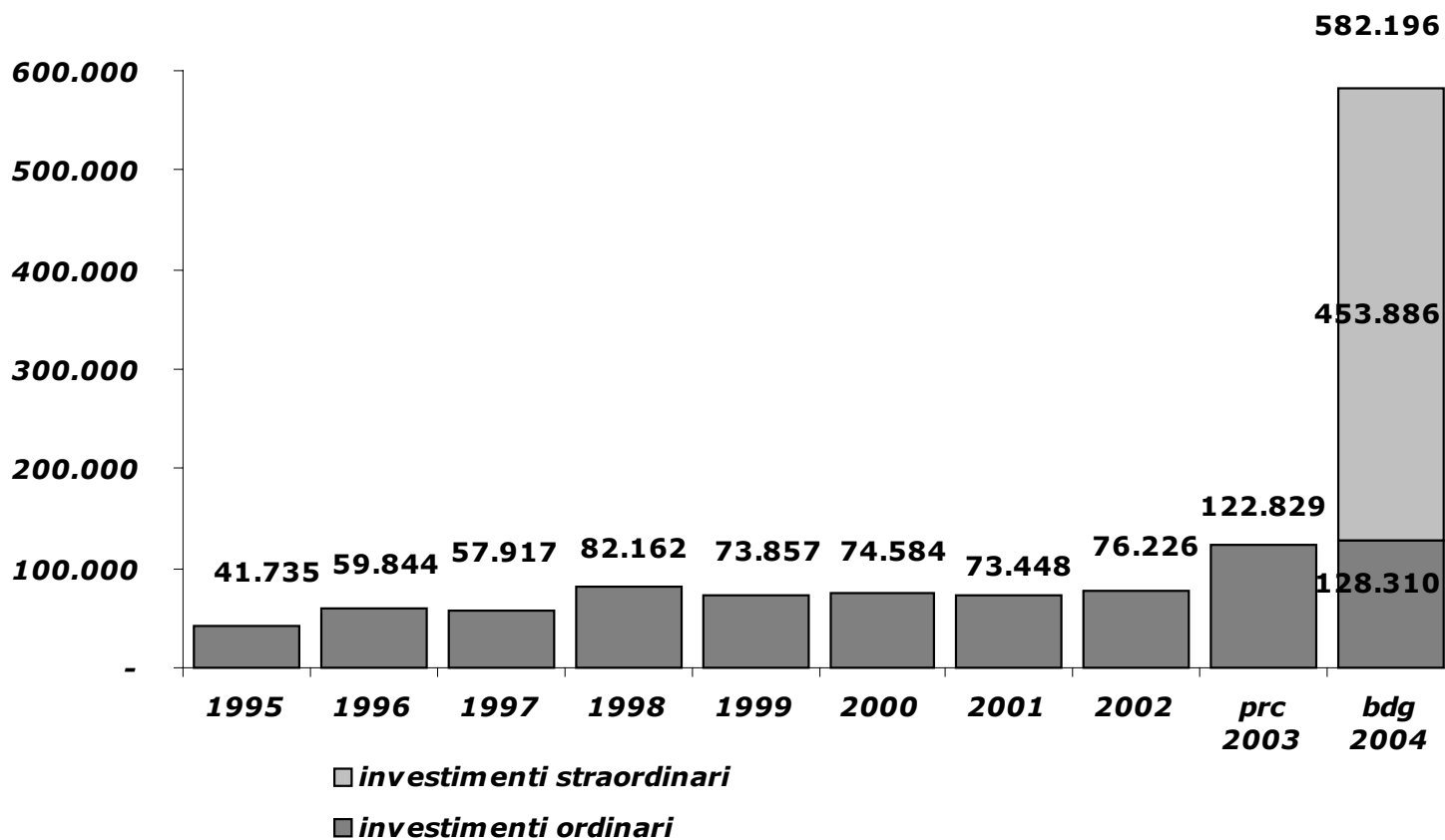


Risultati su cui contare

maggiori investimenti in comune

## La spesa per investimenti

in migliaia di euro





Risultati su cui contare

maggiori investimenti in comune

**Gli investimenti ordinari per area di intervento**

in migliaia di euro

	<b>1999</b>	<b>2000</b>	<b>2001</b>	<b>2002</b>	<b>prc 2003</b>	<b>bdg 2004</b>
Nuove infrastrutture viarie	4.435	7.267	6.718	2.735	6.596	14.726
Manutenzione della strade	2.810	6.918	4.276	9.596	23.011	16.831
Piste ciclabili	-	-	77	428	500	850
Riqualificazione urbana	2.256	707	3.595	5.469	6.107	4.790
Manutenzione del patrimonio pubblico	2.062	6.872	7.258	8.590	13.375	16.422
Interventi per la casa	8.886	6.327	2.922	1.953	5.066	5.650
Scuole	15.369	13.067	5.546	8.231	10.642	14.560
Cultura	18.871	9.406	7.513	7.944	10.318	8.568
Sport e giovani	1.770	1.747	1.706	7.138	3.884	8.440
Verde	1.450	4.371	2.426	5.058	4.818	5.866
Servizi socio-assistenziali	3.363	6.357	5.078	4.761	8.169	9.115
Interventi vari	12.585	11.546	26.333	14.323	30.343	22.492
<b>Totale investimenti ordinari</b>	<b>73.857</b>	<b>74.584</b>	<b>73.448</b>	<b>76.226</b>	<b>122.829</b>	<b>128.310</b>





**Risultati su cui contare**

**maggiori investimenti in comune**

## **Gli investimenti sulla viabilità**

### **Potenziamento delle infrastrutture:**

- **12 nuove rotatorie**
- **proseguimento dell'asse sud-ovest**
- **asse lungo Savena**
- **bretella via Corelli**
- **asse nord-sud**

**Manutenzione: 20 milioni di euro annui per il nuovo Global Service di manutenzione**





Risultati su cui contare

maggiori investimenti in comune

**Le opere avviate**

in migliaia di euro

	<b>1999</b>	<b>2000</b>	<b>2001</b>	<b>2002</b>	<b>prc 2003</b>	<b>bdg 2004</b>
investimenti ordinari	73.857	74.584	73.448	76.226	122.829	128.310
opere finanziate con l'apporto di capitale privato					81.000	
<i>nidi quartiere Navile e Savena</i>					3.000	
<i>parcheggio ex Manifattura</i>					8.000	
<i>sede decentrata uffici comunali</i>					70.000	
metropolitana leggera						453.886
<b>totale finanziato dal Comune</b>	<b>73.857</b>	<b>74.584</b>	<b>73.448</b>	<b>76.226</b>	<b>203.829</b>	<b>582.196</b>
tram	18.300				181.700	
<b>totale opere avviate</b>	<b>92.157</b>	<b>74.584</b>	<b>73.448</b>	<b>76.226</b>	<b>385.529</b>	<b>582.196</b>

**Dal 1999 il Comune ha avviato investimenti per oltre 1,2 miliardi di euro**

