



Comune di Bologna  
Area Programmazione Controlli e Statistica



Governo Metropolitanò  
**è Bologna**

# La *qualità* della vita a Bologna

*Confronti con le altre grandi province  
italiane nel periodo 1998-2015*

Elaborazione dei dati sulla qualità della vita nelle province italiane pubblicati  
dal Sole 24 Ore dal 1998 al 2015

Gennaio 2016

# PREMESSA

Il Comune di Bologna, in collaborazione con Laboratorio Urbano (Centro di documentazione, ricerca e proposta sulle città), ha avviato il progetto *UrBES*, promosso dall'Istat e dal Coordinamento dei sindaci metropolitani dell'ANCI nell'ambito del "BES - benessere equo e sostenibile" ([www.misuredelbenessere.it/](http://www.misuredelbenessere.it/)), primo tentativo italiano di sviluppare attraverso una prospettiva multidimensionale un sistema di misurazione del benessere.

*UrBES* è ufficialmente entrato a far parte del Piano Generale di Sviluppo del Comune di Bologna, approvato dal Consiglio Comunale il 14 giugno 2012, ed è stato presentato come proposta progettuale sul Tavolo Benessere e Coesione Sociale del Piano Strategico Metropolitano.

L'ormai consolidata classifica annuale del Sole 24 Ore sulla qualità della vita nelle province italiane utilizza numerosi indicatori che accomunano l'ambito di indagine del quotidiano economico a quello di *UrBES*.

Per questo motivo si è ritenuto opportuno esaminare in particolare i risultati ottenuti dalla provincia di Bologna nelle classifiche sulla qualità della vita diffuse dal Sole 24 Ore nel periodo dal 1998 al 2015.

L'obiettivo è fare emergere la performance di Bologna nel medio/lungo periodo sintetizzando in un unico indicatore i risultati delle classifiche annuali.

## NOTA METODOLOGICA

L'analisi prende in esame, tra le province italiane interessate dall'indagine sulla qualità della vita, quelle con popolazione superiore agli 800.000 abitanti. Tale scelta consente un più corretto confronto tra ambiti territoriali più simili tra loro per dimensione demografica.

Delle 107 province italiane esaminate dal Sole 24 Ore\*, 21 superano la soglia di popolazione prescelta. Tra queste, 9 corrispondono ad altrettante città metropolitane tra le 10 individuate dal Parlamento.

I dati fanno riferimento alle classifiche generali di queste 21 province, nonché alle classifiche per ciascuna delle sei seguenti aree tematiche: affari e lavoro, ordine pubblico, popolazione, servizi ambiente salute, tempo libero, tenore di vita.

\* L'elenco non comprende le province di Barletta-Andria-Trani, Fermo e Monza-Brianza.

\*\* Nel corso del tempo taluni indicatori sono stati modificati o sostituiti da altri per ragioni di natura metodologica.

SIGLA	PROVINCIA	N° ABITANTI al 31/12/2014
RM	Roma	4.342.046
MI	Milano	3.196.825
NA	Napoli	3.118.149
TO	Torino	2.291.719
PA	Palermo	1.276.525
BA	Bari	1.266.379
BS	Brescia	1.265.077
CT	Catania	1.116.917
BG	Bergamo	1.108.853
SA	Salerno	1.108.509
FI	Firenze	1.012.180
BO	Bologna	1.004.323
PD	Padova	938.296
CE	Caserta	924.614
VR	Verona	923.664
VR	Varese	890.234
TV	Treviso	887.293
VI	Vicenza	869.718
GE	Genova	862.175
VE	Venezia	858.198
LE	Lecce	806.412

## BOLOGNA LEADER IN CLASSIFICA

La performance di ciascuna provincia, sia nelle classifiche generali, sia relativamente alle sei aree tematiche, con riferimento al periodo 1998-2015 è stata tradotta in un indicatore ottenuto sommando le posizioni conseguite negli anni esaminati e stilando la graduatoria dei risultati così raggiunti. Sulla base di tali elaborazioni emerge quanto segue:

**CLASSIFICA GENERALE** - Bologna è la **prima** fra le grandi province italiane nella classifica generale che sintetizza i risultati conseguiti dal 1998 al 2015. Nel periodo Bologna ha totalizzato **12 primi posti** in classifica generale, scendendo due volte al secondo posto, tre al terzo e una sola volta al quarto. Nelle classifiche per singole aree tematiche relative al periodo esaminato Bologna si colloca:

**TENORE DI VITA 2° posto**

**AFFARI E LAVORO 2° posto**

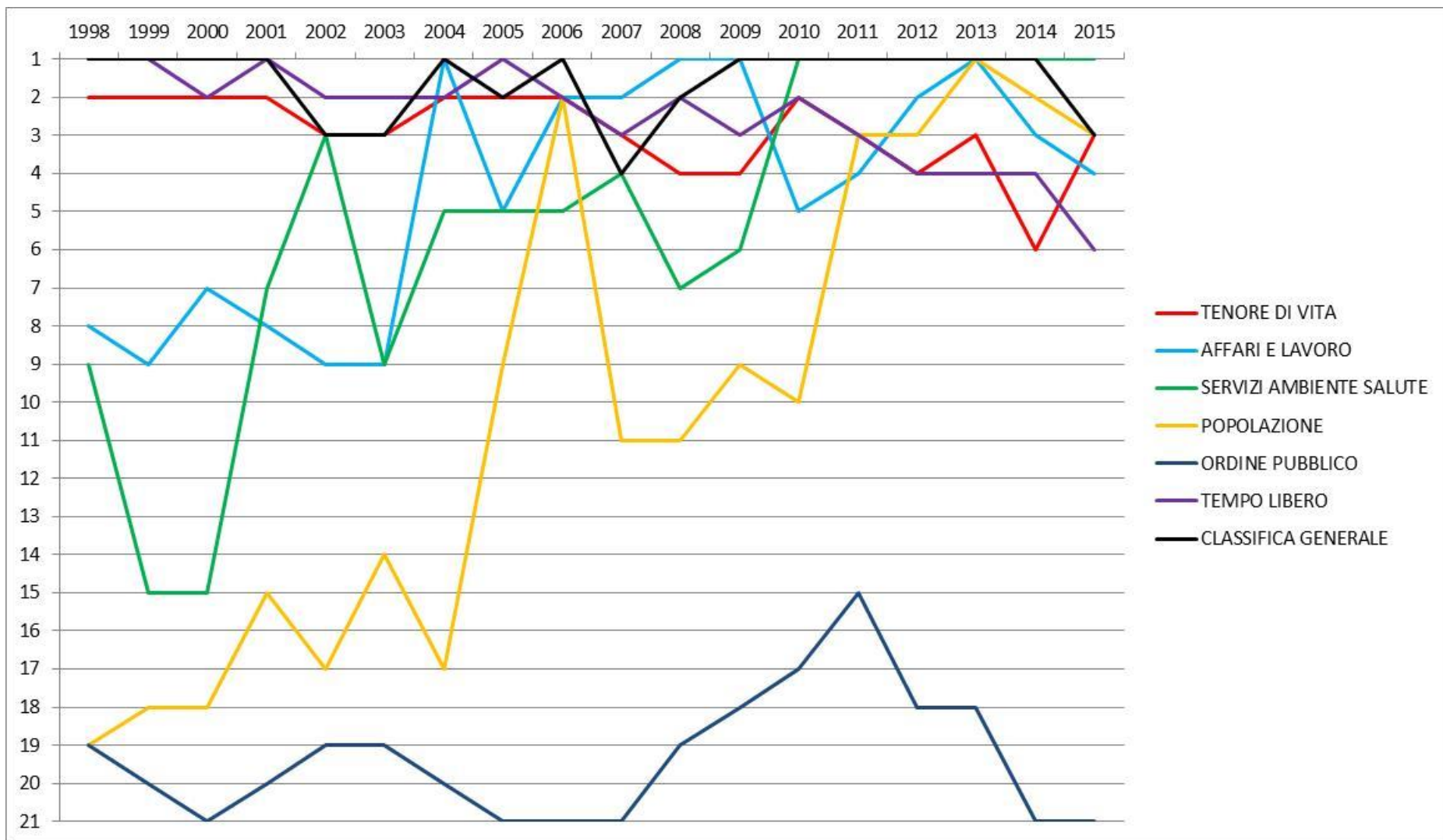
**SERVIZI AMBIENTE E SALUTE 4° posto**

**POPOLAZIONE 10° posto**

**ORDINE PUBBLICO 20° posto**

**TEMPO LIBERO 2° posto**

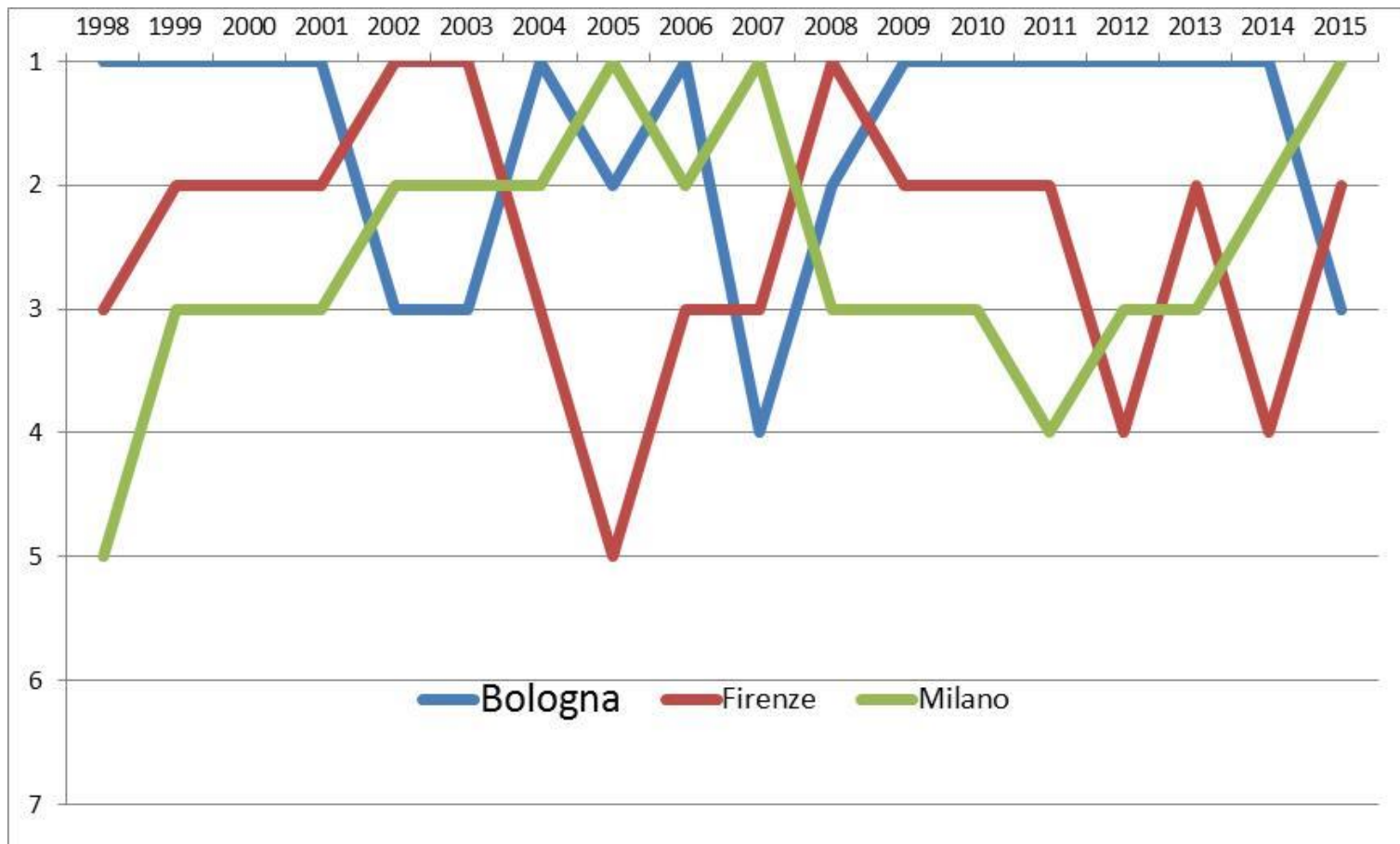
# IL PIAZZAMENTO DI BOLOGNA NELLA CLASSIFICA GENERALE E IN QUELLE DELLE SEI AREE TEMATICHE DAL 1998 AL 2015



Il grafico riassume la posizione della provincia di Bologna nel periodo esaminato nella classifica generale e con riferimento alle sei aree tematiche in cui si articola l'analisi del Sole 24 Ore.

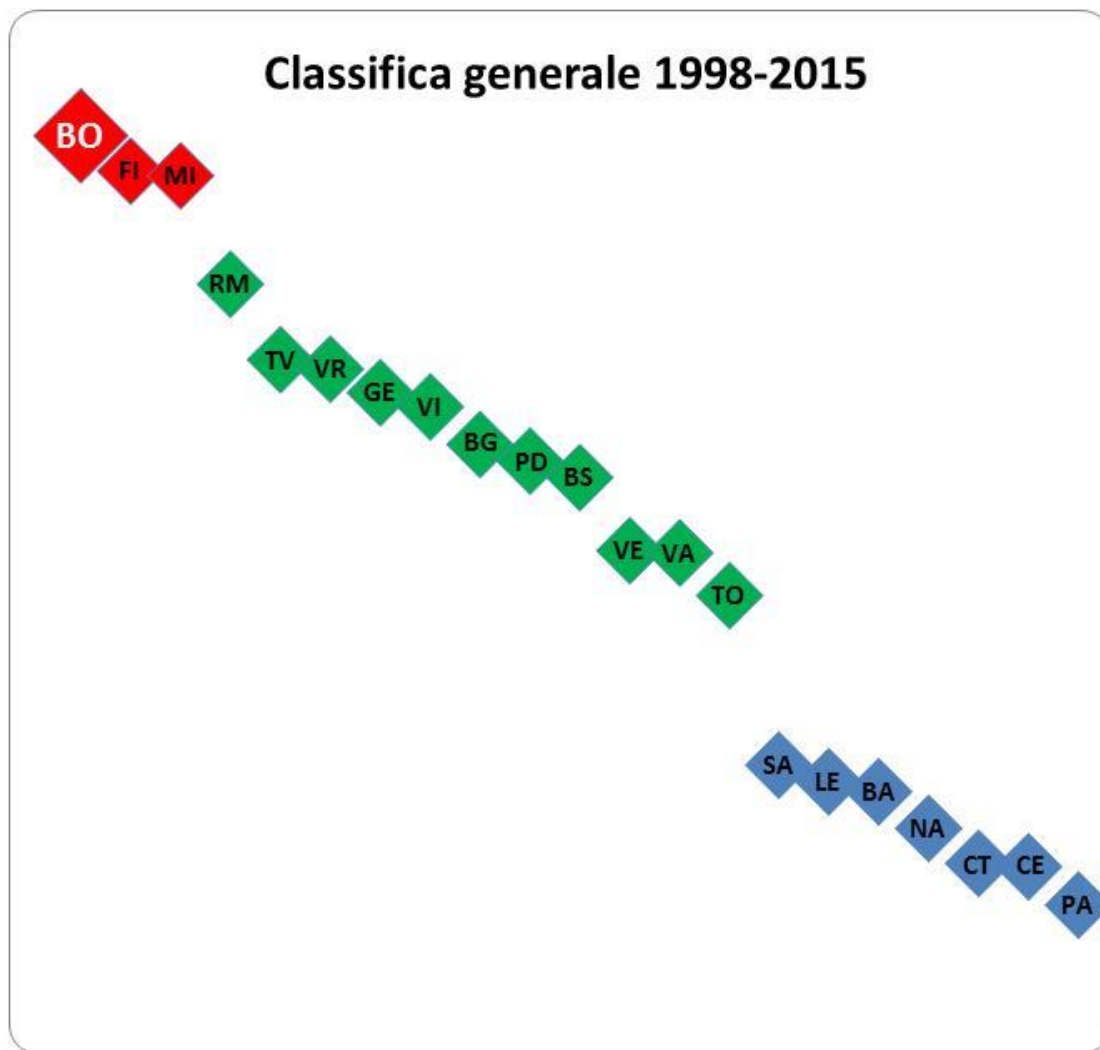
LA CLASSIFICA GENERALE DELLE 21 PROVINCE  
NEL PERIODO 1998-2015

# BOLOGNA SUL GRADINO PIU' ALTO DEL PODIO



Nel periodo 1998-2015, le prime tre province in classifica generale tra le 21 analizzate sono Bologna, che ha totalizzato 12 primi posti, Firenze e Milano a pari merito con 3 primi posti ma rispettivamente seconda e terza nella classifica generale. Bologna è scesa al massimo al 4° posto (una sola volta), Firenze e Milano al 5° posto (entrambe una sola volta).

# LA CLASSIFICA GENERALE DELLE 21 PROVINCE NEL PERIODO 1998-2015



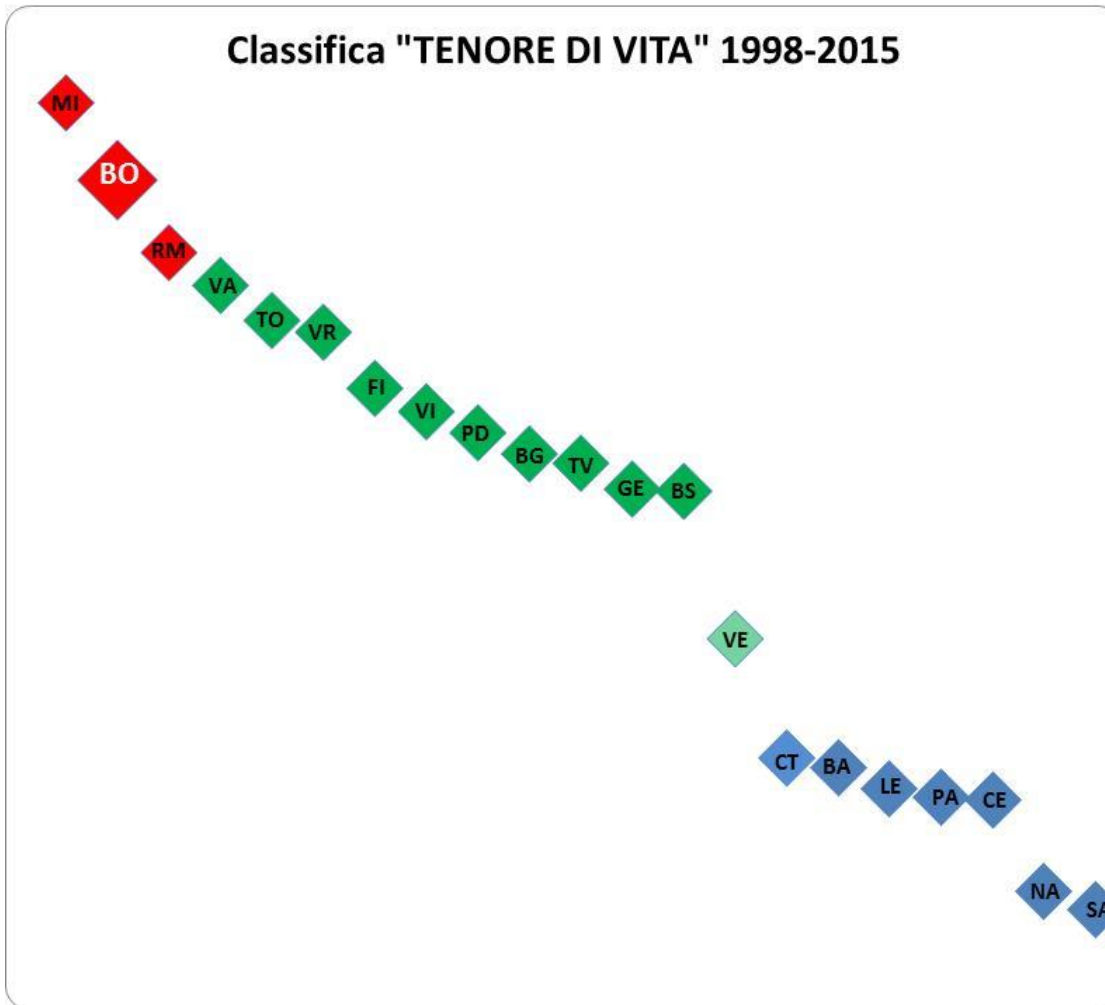
Nella classifica generale che sintetizza i piazzamenti ottenuti nel periodo dal 1998 al 2015, tra le prime tre province (Bologna, Firenze, Milano) e la quarta (Roma) si rileva una distanza significativa, così come tra la quattordicesima (Torino) e la quindicesima (Salerno). La parte finale della classifica generale comprende tutte le sette province meridionali che rientrano tra le 21 esaminate.



LE CLASSIFICHE PER AREE TEMATICHE  
DELLE 21 PROVINCE NEL PERIODO 1998-2015

# TENORE DI VITA - LA CLASSIFICA DELLE 21 PROVINCE

NEL PERIODO 1998-2015



Indicatori utilizzati nel 2015\* per redigere la classifica delle province italiane sul **TENORE DI VITA**:

- Valore aggiunto pro capite in euro – 2014
- Patrimonio familiare medio in euro – 2013
- Importo medio pensione/mese in euro – 2014
- I consumi per famiglia in euro – 2014
- Spesa per turismo all'estero in euro pro capite – 2014
- Costo casa semicentro euro/mq – settembre 2015

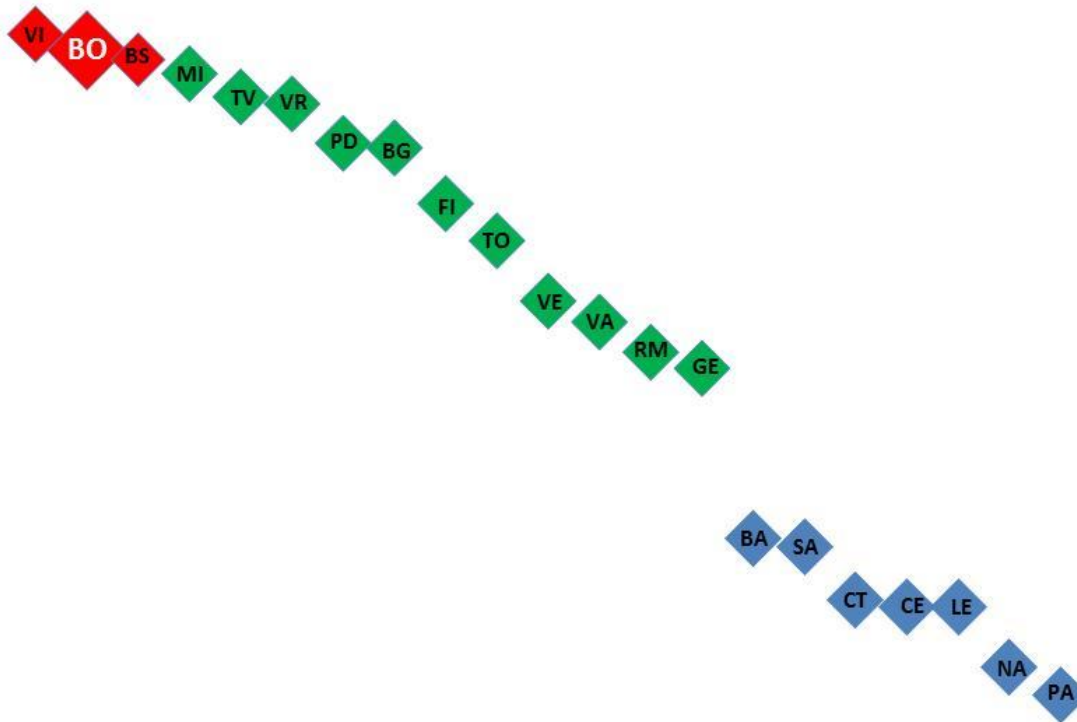
Nella classifica per l'area tematica **TENORE DI VITA** nel periodo 1998-2015 Milano è al primo posto, seguita da Bologna e Roma. La parte finale della classifica comprende tutte le sette province meridionali rientranti tra le 21 esaminate, precedute da Venezia, distaccata dalle province che hanno totalizzato un punteggio intermedio.

\* Nel corso del tempo taluni indicatori sono stati modificati o sostituiti da altri per ragioni di natura metodologica.

# AFFARI E LAVORO - LA CLASSIFICA DELLE 21 PROVINCE

NEL PERIODO 1998-2015

## Classifica "AFFARI E LAVORO" 1998-2015



Indicatori utilizzati nel 2015\* per redigere la classifica delle province italiane su **AFFARI E LAVORO**:

- Imprese registrate ogni 100 abitanti – settembre 2015)
- Impieghi su depositi totali (%) - 2014
- Sofferenze su impieghi totali (%) – 2014
- Quota export su PIL (%) – 2014
- Tasso di occupazione totale 15-64 anni (%) - 2014
- Imprenditorialità giovanile: giovani 18-29 titolari o amministratori di aziende ogni 1000 giovani – 2014

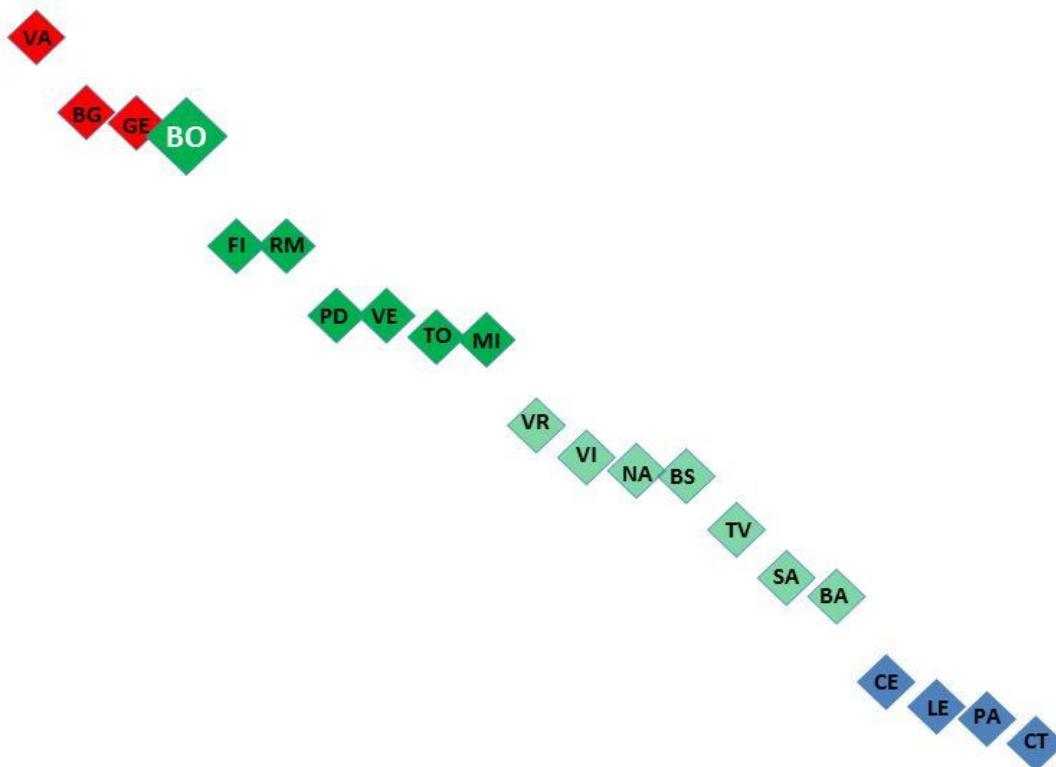
Nella classifica per l'area tematica **AFFARI E LAVORO** relativa al periodo 1998-2015, Vicenza si conferma al primo posto, seguita da Bologna e Brescia. Una certa distanza separa le prime quattordici province dalla parte finale della classifica generale che comprende tutte le sette province meridionali esaminate.

\* Nel corso del tempo taluni indicatori sono stati modificati o sostituiti da altri per ragioni di natura metodologica.

# SERVIZI AMBIENTE E SALUTE - LA CLASSIFICA DELLE 21 PROVINCE

NEL PERIODO 1998-2015

## Classifica "SERVIZI AMBIENTE SALUTE" 1998-2015



Indicatori utilizzati nel 2015\* per redigere la classifica delle province italiane su **SERVIZI AMBIENTE E SALUTE**:

- Asili nido, indice di presa in carico - 2012/13
- Indice Legambiente Ecosistema urbano - 2015)
- Indice climatico: differenza tra mese più caldo e più freddo - 2014/2015
- Tasso di emigrazione ospedaliera in % - 2014
- Popolazione coperta da banda larga 2-20 Mb o wireless (%) - settembre 2015
- Indice smaltimento cause civili: su 100 sopravvenute e pendenti - 1° semestre 2014

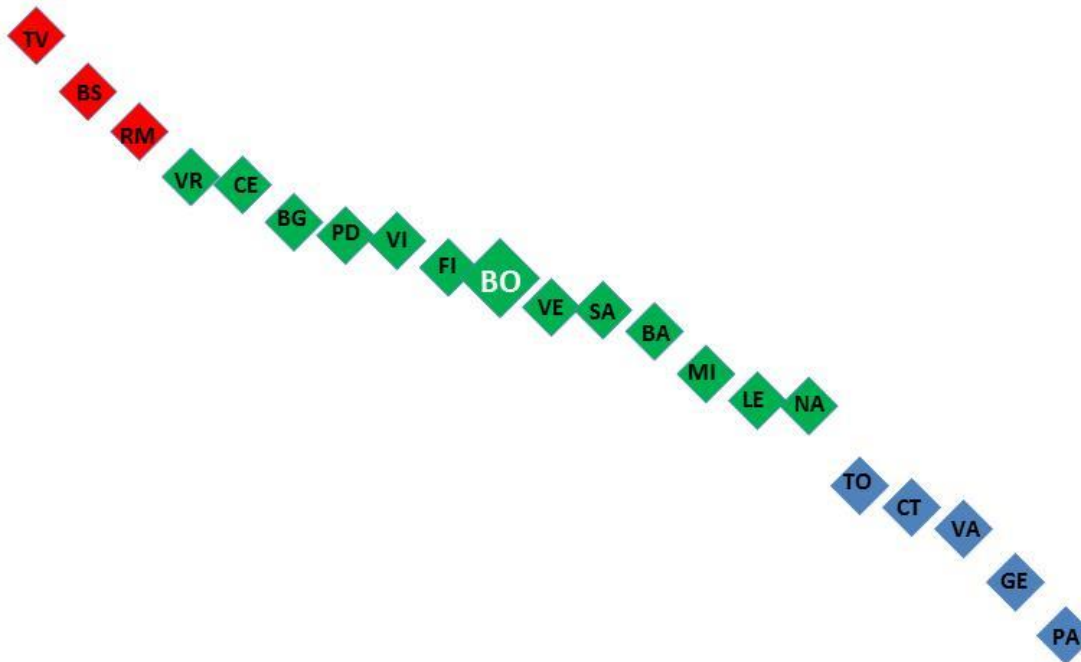
Nella classifica per l'area tematica **SERVIZI AMBIENTE E SALUTE** nel periodo 1998-2015 Varese è al primo posto, seguita da Bergamo e Genova. Al quarto posto si colloca Bologna. La parte finale della graduatoria comprende sei delle sette province meridionali esaminate.

\* Nel corso del tempo taluni indicatori sono stati modificati o sostituiti da altri per ragioni di natura metodologica.

# POPOLAZIONE - LA CLASSIFICA DELLE 21 PROVINCE

NEL PERIODO 1998-2015

## Classifica "POPOLAZIONE" 1998-2015



Gli indicatori utilizzati nel 2015\* per stilare la classifica delle province italiane sulla **POPOLAZIONE**:

- Numero di abitanti per Km<sup>2</sup> - 2014
- Saldo migratorio per 1000 residenti - 2014
- Separazioni ogni 10mila famiglie - 2012
- Indice di vecchiaia (rapporto over 65/under 15) - 2014
- Numero medio di anni di studio - 2014
- Speranza di vita media alla nascita - 2013

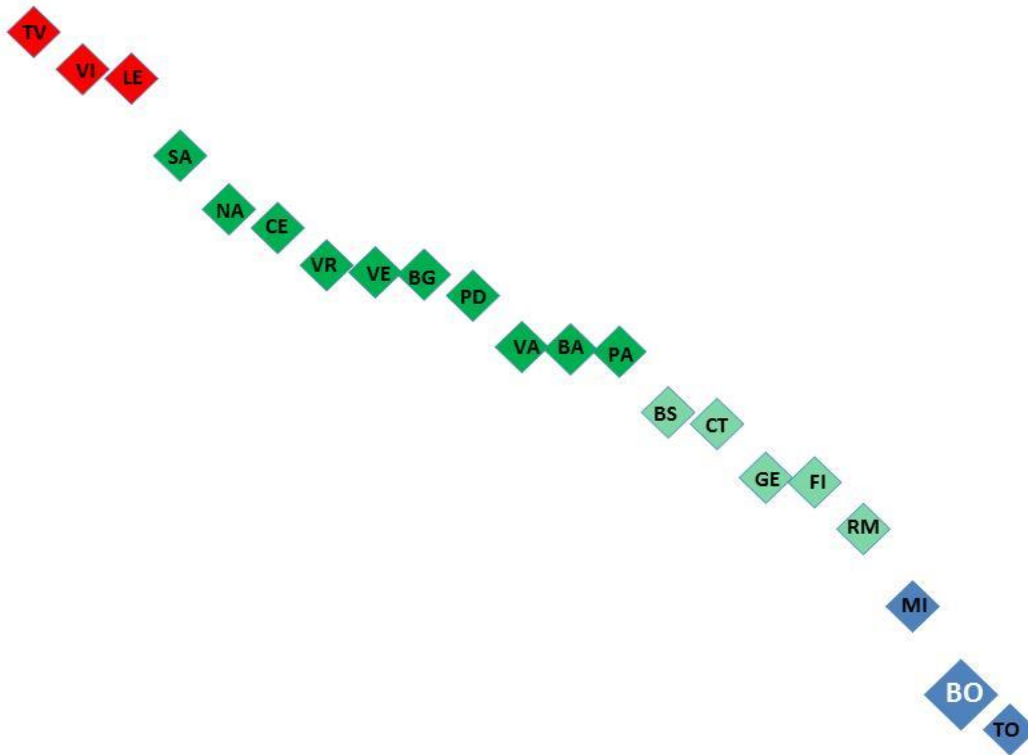
Nel periodo 1998-2015 Treviso è al primo posto nell'area tematica **POPOLAZIONE**, al secondo Brescia e al terzo Roma. Bologna si colloca in decima posizione, preceduta da Firenze e seguita da Venezia. Torino apre il gruppo di coda che termina con Palermo, preceduta da Genova.

\* Nel corso del tempo taluni indicatori sono stati modificati o sostituiti da altri per ragioni di natura metodologica.

# ORDINE PUBBLICO - LA CLASSIFICA DELLE 21 PROVINCE

NEL PERIODO 1998-2015

Classifica "ORDINE PUBBLICO" 1998-2015



Indicatori utilizzati nel 2015\* per stilare la classifica delle province italiane sull'**ORDINE PUBBLICO**:

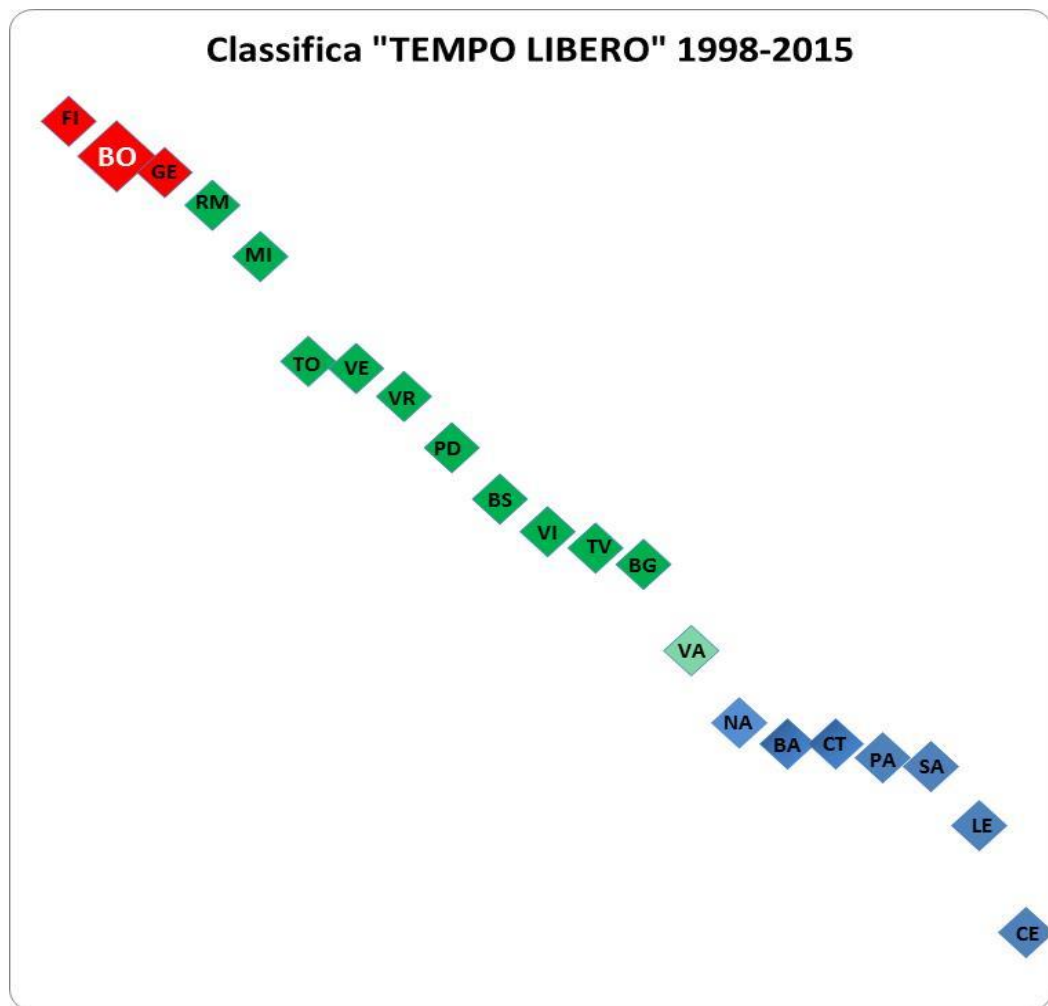
- Scippi e borseggi ogni 100mila abitanti - 2014
- Furti in casa ogni 100mila abitanti - 2014
- Rapine ogni 100mila abitanti - 2014
- Estorsioni ogni 100mila abitanti - 2013
- Truffe e frodi informatiche ogni 100mila abitanti - 2014
- Variazione reati totali 2014 rispetto al 2011

Nella classifica per l'area tematica **ORDINE PUBBLICO** relativa al periodo 1998-2015, Treviso, Vicenza e Lecce sono ai primi posti, seguite da Salerno. Bologna si colloca al penultimo posto, precedendo Torino, ultima in graduatoria. Roma e Milano si piazzano rispettivamente al quart'ultimo e terz'ultimo posto.

\* Nel corso del tempo taluni indicatori sono stati modificati o sostituiti da altri per ragioni di natura metodologica.

# TEMPO LIBERO - LA CLASSIFICA DELLE 21 PROVINCE

NEL PERIODO 1998-2015



Indicatori utilizzati nel 2015\* per stilare la classifica delle province italiane sul **TEMPO LIBERO**:

- Librerie ogni 100mila abitanti - settembre 2015
- Cinema ogni 100mila abitanti - settembre 2015
- Ristoranti e bar ogni 100mila abitanti - settembre 2015
- Presenze agli spettacoli ogni 100mila abitanti -2014
- Spesa totale turisti stranieri (min di euro)- 2014
- Indice di sportività - agosto 2015

Nella classifica per l'area tematica **TEMPO LIBERO** nel periodo 1998-2015 Firenze è al primo posto, seguita da Bologna, Genova, Roma e Milano. La parte finale della classifica comprende ancora una volta le province meridionali che rientrano tra le 21 esaminate.

\* Nel corso del tempo taluni indicatori sono stati modificati o sostituiti da altri per ragioni di natura metodologica.