

Febbraio 2016

PREZZI AL CONSUMO

Dati provvisori

■ Nel mese di febbraio 2016, secondo le stime preliminari, l'indice nazionale dei prezzi al consumo per l'intera collettività (NIC), al lordo dei tabacchi, diminuisce dello 0,2% su base mensile e dello 0,3% su base annua (era +0,3% a gennaio).

■ La forte flessione tendenziale dei prezzi al consumo è dovuta a una dinamica congiunturale caratterizzata da cali dei prezzi diffusi a quasi tutte le tipologie di prodotto, che si confronta con quella positiva di febbraio 2015 quando, invece, tutte le tipologie di prodotto segnarono una ripresa dei prezzi rispetto al mese precedente.

■ Pur indebolendosi, al netto degli alimentari non lavorati e dei beni energetici, l'"inflazione di fondo" rimane positiva (+0,5%), così come quella al netto dei soli beni energetici (+0,3%; entrambe erano a +0,8% a gennaio).

■ Le componenti merceologiche che contribuiscono in misura maggiore a determinare questo quadro sono i Beni energetici non regolamentati (che accentuano la flessione tendenziale da -5,9% di gennaio a -8,4% di febbraio), gli Alimentari non lavorati (-1,2%, da +0,6% di gennaio) e i Servizi relativi ai trasporti (-0,7%, da +0,5% del mese precedente).

■ Il calo mensile dell'indice generale è determinato da quasi tutte le tipologie di prodotto ma, soprattutto, dalla diminuzione dei prezzi dei Beni energetici non regolamentati (-2,2%).

■ L'inflazione acquisita per il 2016 è pari a -0,6%.

■ Rispetto a febbraio 2015, i prezzi dei beni diminuiscono dello 0,8% (la variazione era -0,1% a gennaio) e il tasso di crescita dei prezzi dei servizi rallenta (+0,5%, da +0,7% del mese precedente). Di conseguenza, rispetto a gennaio 2016, il differenziale inflazionistico tra servizi e beni si amplia di cinque decimi di punto percentuale.

■ I prezzi dei beni alimentari, per la cura della casa e della persona diminuiscono dello 0,1% rispetto a gennaio e dello 0,4% su base annua (a gennaio era +0,3%).

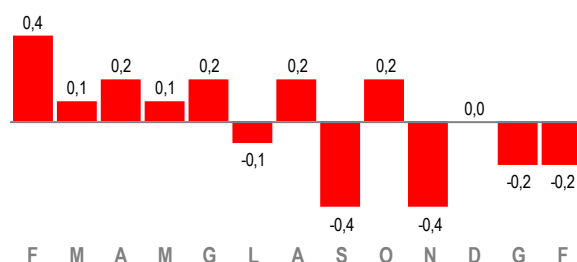
■ I prezzi dei prodotti ad alta frequenza di acquisto diminuiscono dello 0,3% in termini congiunturali e dello 0,8% su base annua (era +0,1% a gennaio).

■ Secondo le stime preliminari, l'indice armonizzato dei prezzi al consumo (IPCA) diminuisce dello 0,4% su base mensile e dello 0,2% su base annua (da +0,4% di gennaio). La flessione congiunturale è da ascrivere anche ai saldi invernali dell'abbigliamento e calzature, di cui l'indice NIC non tiene conto.

Prossima diffusione: 15 marzo 2016

INDICE GENERALE NIC

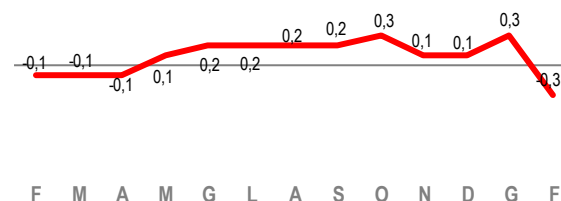
Febbraio 2015-febbraio 2016, variazioni percentuali congiunturali



congiunturali

INDICE GENERALE NIC

Febbraio 2015-febbraio 2016, variazioni percentuali tendenziali



tendenziali

INDICI DEI PREZZI AL CONSUMO

Febbraio 2016 (a)

	INDICI		VARIAZIONI %	
	febbraio 2016	feb-16 gen-16	feb-16 feb-15	feb-16 feb-15
Indice nazionale per l'intera collettività NIC	99,4	-0,2	-0,3	
Indice armonizzato IPCA	98,0	-0,4	-0,2	

(a) le variazioni tendenziali di febbraio 2016 per gli indici NIC e FOI, con l'aggiornamento della base di riferimento all'anno 2015 (base precedente 2010=100), sono calcolate utilizzando il coefficiente di raccordo (si veda la Nota metodologica alla fine del comunicato) mentre quelle dell'indice IPCA (base precedente 2005=100) sono state calcolate utilizzando indici silitati nella nuova base di riferimento

Indice nazionale dei prezzi al consumo per l'intera collettività (NIC)

Le divisioni di spesa

Nel mese di febbraio 2016 le diminuzioni congiunturali dei prezzi più marcate interessano le divisioni di spesa delle Comunicazioni (-1,0%) e dei Trasporti (-0,9%). Ribassi su base mensile più contenuti si rilevano per i prezzi dei Prodotti alimentari e bevande analcoliche e dell'Abbigliamento e calzature (-0,1% per entrambe le divisioni). Si registrano aumenti congiunturali dei prezzi per i Servizi sanitari e spese per la salute (+0,2%), Ricreazione, spettacoli e cultura e Servizi ricettivi e di ristorazione (+0,1% per entrambe). I prezzi delle rimanenti divisioni di spesa non variano nei confronti di gennaio 2016 (Prospetto 1).

Su base annua, si registra un generale raffreddamento della dinamica dei prezzi rispetto a quanto registrato a gennaio. Rallenta la crescita dei prezzi nel caso di Ricreazione spettacoli e cultura (+1,0% da +1,3%) e di Abbigliamento e calzature (+0,4% da +0,5% di gennaio). Si azzera l'aumento di quelli di Bevande alcoliche e tabacchi (era +2,8% nel mese precedente). Si inverte la tendenza dei prezzi di Prodotti alimentari e bevande analcoliche (-0,4% da +0,4% di gennaio), e delle Comunicazioni (-0,6% da +0,4%). Si amplia, infine, la flessione dei prezzi dei Trasporti (-2,7% da -1,1% di gennaio). Solamente la divisione di spesa dei Servizi sanitari e spese per la salute segna una lieve accelerazione, passando su base annua da +0,4% in gennaio a +0,5% in febbraio. Tutte le altre confermano i tassi registrati nel mese precedente: fra queste Istruzione (+1,3%) e Servizi ricettivi e di ristorazione (+1,0%) registrano gli aumenti maggiori.

PROSPETTO 1. INDICI DEI PREZZI AL CONSUMO NIC, PER DIVISIONE DI SPESA

Febbraio 2016, pesi e variazioni percentuali (base 2015=100)(a)

Divisioni di spesa	Pesi	feb-16 gen-16	feb-16 feb-15	gen-16 gen-15	feb-15 gen-15	Inflazione acquisita
Prodotti alimentari e bevande analcoliche	165.706	-0,1	-0,4	0,4	0,6	0,0
Bevande alcoliche e tabacchi	32.497	0,0	0,0	2,8	2,8	0,2
Abbigliamento e calzature	71.837	-0,1	0,4	0,5	0,0	0,1
Abitazione, acqua, elettricità e combustibili	114.454	0,0	-0,5	-0,5	0,1	-0,2
Mobili, articoli e servizi per la casa	71.798	0,0	0,4	0,4	0,0	0,2
Servizi sanitari e spese per la salute	86.049	0,2	0,5	0,4	0,1	0,4
Trasporti	133.218	-0,9	-2,7	-1,1	0,7	-3,8
Comunicazioni	26.950	-1,0	-0,6	0,4	0,0	0,8
Ricreazione, spettacoli e cultura	77.890	0,1	1,0	1,3	0,4	0,8
Istruzione	12.482	0,0	1,3	1,3	0,0	0,9
Servizi ricettivi e di ristorazione	114.490	0,1	1,0	1,0	0,1	-0,9
Altri beni e servizi	92.629	0,0	0,0	0,0	0,0	-0,1
Indice generale	1.000.000	-0,2	-0,3	0,3	0,4	-0,6

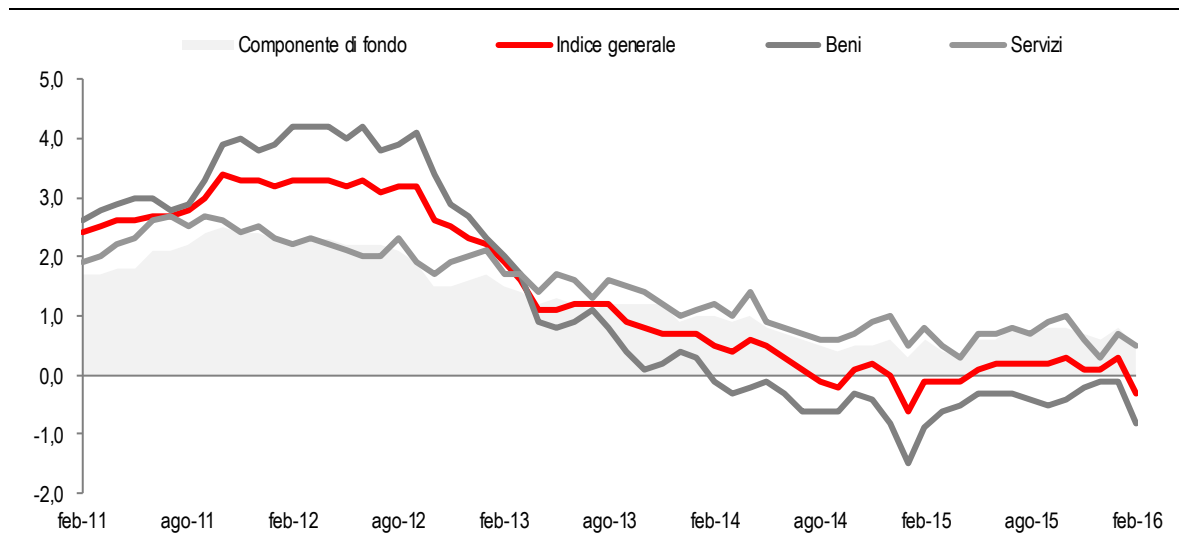
(a) le variazioni tendenziali di febbraio 2016 e l'inflazione acquisita, con l'aggiornamento della base di riferimento degli indici NIC all'anno 2015 (base precedente 2010=100), sono calcolate utilizzando i coefficienti di raccordo. Si veda la Nota metodologica alla fine del comunicato.

Le tipologie di prodotto

Considerando i due principali aggregati (beni e servizi), a febbraio i prezzi dei beni fanno registrare una flessione su base annua (-0,8%) più ampia di quella registrata a gennaio (-0,1%) e i prezzi dei servizi un tasso di crescita su base annua in rallentamento (+0,5%, da +0,7% del mese precedente) (Figura 1 e Prospetto 2). Di conseguenza, il differenziale inflazionistico misurato tra i tassi di variazione tendenziale dei prezzi dei servizi e quelli dei beni si amplia, portandosi a più 1,3 punti percentuali (era più 0,8 punti percentuali a gennaio).

Tra i beni, i prezzi degli Alimentari (incluse le bevande alcoliche) diminuiscono dello 0,1% su base mensile e registrano, su base annua, un'inversione della tendenza (-0,3%, dal +0,4% di gennaio). La dinamica dei prezzi dei Beni alimentari è principalmente imputabile all'andamento dei prezzi dei prodotti non lavorati: questi diminuiscono dello 0,3% in termini congiunturali e registrano un'inversione della tendenza su base annua (-1,2%; era +0,6% a gennaio). I prezzi dei prodotti lavorati sono fermi in termini congiunturali e registrano, su base annua, una crescita stabile al +0,3%.

FIGURA 1. INDICI DEI PREZZI AL CONSUMO NIC. Variazioni percentuali rispetto allo stesso mese dell'anno precedente



PROSPETTO 2. INDICE DEI PREZZI AL CONSUMO NIC, PER TIPOLOGIA DI PRODOTTO

Febbraio 2016, pesi e variazioni percentuali (base 2015=100)(a)

Tipologie di prodotto	Pesi	feb-16 gen-16	feb-16 feb-15	gen-16 gen-15	feb-15 gen-15	Inflazione acquisita
Beni alimentari, di cui:	176.293	-0,1	-0,3	0,4	0,6	0,0
Alimentari lavorati	105.400	0,0	0,3	0,3	0,0	0,1
Alimentari non lavorati	70.893	-0,3	-1,2	0,6	1,5	-0,3
Beni energetici, di cui:	89.593	-1,2	-5,5	-4,2	0,2	-5,4
Energetici regolamentati	46.894	-0,1	-2,6	-2,5	0,0	-1,0
Energetici non regolamentati	42.699	-2,2	-8,4	-5,9	0,5	-9,6
Tabacchi	21.910	0,0	-0,4	3,7	4,1	0,1
Altri beni, di cui:	249.402	-0,1	0,5	0,7	0,1	0,4
Beni durevoli	79.828	0,0	1,2	1,3	0,1	1,1
Beni non durevoli	67.677	0,1	0,2	0,3	0,2	0,1
Beni semidurevoli	101.897	-0,2	0,3	0,5	0,0	0,1
Beni	537.198	-0,3	-0,8	-0,1	0,4	-0,8
Servizi relativi all'abitazione	77.764	0,0	0,7	0,9	0,2	0,5
Servizi relativi alle comunicazioni	20.997	-1,0	-1,0	0,0	0,0	-0,3
Servizi ricreativi, culturali e per la cura della persona	175.565	0,1	0,9	1,0	0,2	-0,4
Servizi relativi ai trasporti	73.869	-0,4	-0,7	0,5	0,8	-1,6
Servizi vari	114.607	0,1	0,6	0,6	0,1	0,4
Servizi	462.802	0,0	0,5	0,7	0,3	-0,2
Indice generale	1.000.000	-0,2	-0,3	0,3	0,4	-0,6
Indice generale al netto degli energetici e alimentari freschi (Componente di fondo)	839.514	0,0	0,5	0,8	0,3	0,0
Indice generale al netto dell'energia, degli alimentari (incluse bevande alcoliche) e tabacchi	712.204	0,0	0,5	0,7	0,2	0,0
Indice generale al netto degli energetici	910.407	-0,1	0,3	0,8	0,4	-0,1
Indice dei beni alimentari, per la cura della casa e della persona	199.682	-0,1	-0,4	0,3	0,6	-0,1

(a) le variazioni tendenziali di febbraio 2016 e l'inflazione acquisita, con l'aggiornamento della base di riferimento degli indici NIC all'anno 2015 (base precedente 2010=100), sono calcolate utilizzando i coefficienti di raccordo. Si veda la Nota metodologica alla fine del comunicato.

I prezzi dei Beni energetici diminuiscono dell'1,2% su base mensile e fanno registrare una flessione su base annua (-5,5%) più ampia di quasi un punto e mezzo percentuale rispetto a quella rilevata a gennaio (-4,2%). La dinamica dei prezzi dei Beni energetici è da ascrivere in primo luogo alla componente non regolamentata, i cui prezzi diminuiscono su base mensile del 2,2% – per effetto del ribasso dei carburanti – e registrano un calo tendenziale (-8,4%) in accentuazione rispetto a quello rilevato a gennaio (-5,9%). Anche i prezzi degli Energetici regolamentati diminuiscono su base mensile (-0,1%) anche se in misura modesta; la relativa flessione tendenziale sia ampia di un decimo di punto percentuale (-2,6%, da -2,5% di gennaio).

I prezzi dei Tabacchi non variano in termini congiunturali e registrano in termini tendenziali un'inversione della tendenza (-0,4%; era +3,7% il mese precedente), per effetto del confronto con febbraio 2015 quando si era registrata variazione congiunturale positiva e pari a +4,1%.

Infine, i prezzi degli Altri beni (non energetici e non alimentari, esclusi i tabacchi) diminuiscono dello 0,1% su base mensile e il relativo tasso di crescita annuo segna una lieve rallentamento (+0,5%, da +0,7% di gennaio).

Con riferimento ai servizi, i prezzi dei Servizi relativi alle comunicazioni diminuiscono dell'1,0%, sia su base congiunturale sia su base tendenziale (a gennaio, la variazione tendenziale era risultata nulla). Anche i prezzi dei Servizi relativi ai trasporti registrano una diminuzione su base mensile (-0,4%) e, su base annua, segnano un'inversione della tendenza (-0,7%, da +0,5% del mese precedente). I prezzi dei Servizi ricreativi, culturali e per la cura della persona e quelli dei Servizi vari aumentano dello 0,1% in termini congiunturali, e, su base tendenziale, i primi mostrano un lieve rallentamento della crescita tendenziale (+0,9%, era +1,0% a gennaio) mentre i secondi segnano una crescita stabile a +0,6%. I prezzi dei Servizi relativi all'abitazione non variano rispetto al mese precedente e, su base annua, registrano un rallentamento della crescita tendenziale (+0,7%; era +0,9% a gennaio).

All'interno delle principali tipologie e a un maggiore livello di dettaglio, per il mese di febbraio 2016 sono da segnalare le seguenti dinamiche di prezzo:

► **Beni alimentari:** la diminuzione su base mensile e l'inversione della tendenza su base annua è dovuto principalmente al calo congiunturale dei prezzi dei Vegetali freschi (-1,4%) che, su base annua, registrano una diminuzione particolarmente marcata (-11,0%; era -2,7% il mese precedente) per effetto del confronto con febbraio 2015 quando la variazione congiunturale era stata positiva e pari a +7,8%; contribuiscono alla dinamica negativa dei prezzi dei Beni alimentari le diminuzioni di quelli della Carne ovina e caprina (-0,6% in termini congiunturali; -0,3% su base annua, da -0,1% di gennaio). Questi andamenti sono in parte bilanciati dai rialzi congiunturali della Carne bovina (+0,2%; +0,9% in termini tendenziali, era +0,8% il mese precedente).

► **Beni energetici:** il ribasso congiunturale del comparto non regolamentato è da ascrivere alla diminuzione dei prezzi di tutti i carburanti, che su base annua segnano tutti un'accentuazione della flessione tendenziale. Il prezzo della Benzina diminuisce su base mensile del 2,0% e, su base annua, registra una flessione del 6,1% (era -2,9% a gennaio); quello del Gasolio per mezzi di trasporto diminuisce del 2,9% rispetto al mese precedente e la relativa flessione tendenziale passa da -10,1% di gennaio a -13,4% di febbraio; anche i prezzi degli Altri carburanti diminuiscono su base congiunturale (-2,9%) – per effetto soprattutto del ribasso del gas GPL – e, su base tendenziale, segnano una flessione del 6,5% (era -6,3% il mese precedente); in calo anche i prezzi del Gasolio per riscaldamento (-2,1%, -12,5% su base tendenziale). Per quanto riguarda il comparto regolamentato, il calo congiunturale è da attribuire alla diminuzione del prezzo del Gas di città e gas naturale (-0,2%) che, su base annua, registra una lieve accentuazione della flessione portandosi a -5,6% da -5,5% del mese precedente.

► **Altri beni:** nell'ambito dei Beni durevoli si segnalano il ribasso su base mensile dei prezzi degli Apparecchi per la telefonia mobile (-1,1%, +1,4% su base annua) e l'aumento congiunturale dei prezzi della Gioielleria (+1,1%, +0,9% in termini tendenziali).

Per quanto riguarda i *Beni non durevoli*, si mettono in luce gli aumenti su base mensile dei prezzi di Piante e fiori (+1,3% su base mensile, la variazione è nulla su base annua) e della Fornitura d'acqua (+0,4%, +5,9% nei confronti di febbraio 2015) e la diminuzione congiunturale dei prezzi di Altri articoli non durevoli per la casa (-0,2%, -0,1% in termini tendenziali).

Infine, con riferimento ai *Beni semidurevoli*, si segnala il calo congiunturale dei prezzi di Giochi, giocattoli e hobby (-4,1%, -4,0% su base annua) e l'aumento su base mensile dei Giocattoli (+0,1%, -0,3% su base annua).

► **Servizi:** la diminuzione su base mensile dei prezzi dei Servizi relativi alle comunicazioni è imputabile al calo dei prezzi dei Servizi di telefonia mobile (-2,1%; -2,5% in termini tendenziali); quella dei Servizi relativi ai trasporti è ascrivibile in primo luogo al calo dei prezzi del Trasporto aereo passeggeri (-6,8%; -12,6% su base annua, da +2,9% di gennaio) e in secondo luogo al ribasso dei prezzi del Trasporto marittimo (-4,3%; -4,7% in termini tendenziali, da +1,7% di gennaio); questa dinamica è attenuata dal rialzo dei prezzi del Trasporto ferroviario passeggeri che aumentano dell'1,6% su base mensile e registrano un'attenuazione della flessione tendenziale (-2,6%, era -3,4% a gennaio). Con riferimento ai Servizi ricreativi, culturali e per la cura della persona, si registrano aumenti congiunturali dei prezzi – su cui incidono in parte fattori stagionali – dei Pacchetti vacanza (+1,5%) che mostrano un rallentamento della crescita tendenziale (+5,5%, da +6,7% di gennaio, per effetto del confronto con febbraio 2015 quando l'aumento congiunturale era stata più marcato e pari a +2,5%) e degli Alberghi, motel, pensioni e simili (+0,5%; -0,3% in termini tendenziali, era -0,5% il mese precedente); per quanto riguarda i Servizi vari si segnalano gli aumenti congiunturali dei prezzi dei Servizi ospedalieri (+0,5%) con un'acclerazione della crescita tendenziale (+1,6%, era +1,1% a gennaio).

Infine, con riferimento ai Servizi relativi all'abitazione, si mette in luce l'aumento congiunturale dei prezzi della Raccolta acque reflue (+1,0%, +6,0% su base annua).

I prodotti per frequenza di acquisto

A febbraio, i prezzi dei prodotti acquistati con maggiore frequenza diminuiscono dello 0,3% rispetto al mese precedente e registrano una diminuzione su base annua dello 0,8% (era +0,1 % a gennaio) (Prospetto 3 e Figura 2), per effetto, principalmente, della dinamica dei prezzi degli Alimentari non lavorati e dei carburanti.

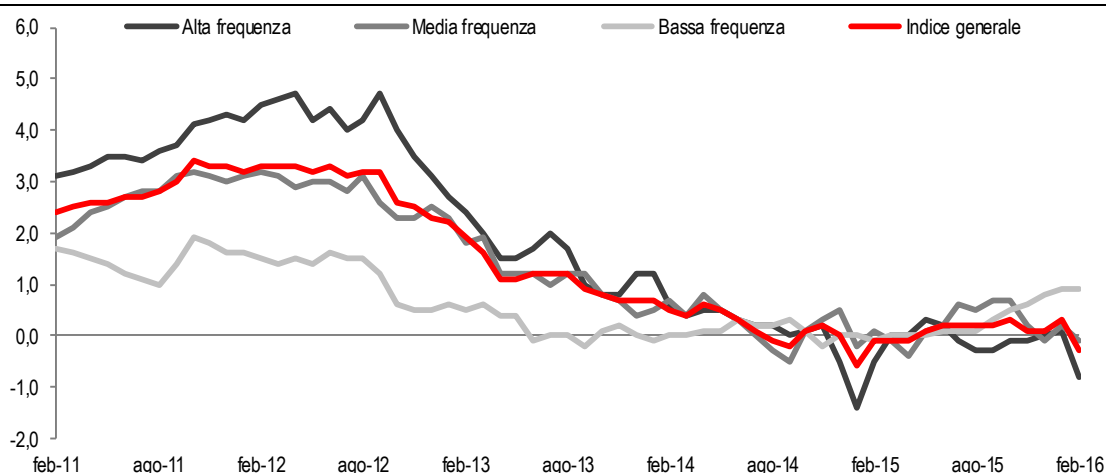
I prezzi dei prodotti a bassa frequenza di acquisto non variano su base mensile e registrano una crescita su base annua stabile a +0,9%; quelli a media frequenza di acquisto diminuiscono dello 0,1% in termini sia congiunturali sia tendenziali (la variazione tendenziale era +0,2% il mese precedente): a questa dinamica contribuiscono soprattutto gli andamenti dei prezzi del Trasporto aereo passeggeri.

PROSPETTO 3. INDICI DEI PREZZI AL CONSUMO NIC, PER PRODOTTI A DIVERSA FREQUENZA DI ACQUISTO
Febbraio 2016, variazioni percentuali (base 2015=100)(a)

Tipologie di prodotto	Pesi	feb-16 gen-16	feb-16 feb-15	gen-16 gen-15	feb-15 gen-15	Inflazione acquisita
Alta frequenza	401.652	-0,3	-0,8	0,1	0,6	-0,9
Media frequenza	430.388	-0,1	-0,1	0,2	0,3	-0,7
Bassa frequenza	167.960	0,0	0,9	0,9	0,0	0,7
Indice generale	1.000.000	-0,2	-0,3	0,3	0,4	-0,6

(a) le variazioni tendenziali di febbraio 2016 e l'inflazione acquisita, con l'aggiornamento della base di riferimento degli indici NIC all'anno 2015 (base precedente 2010=100), sono calcolate utilizzando i coefficienti di raccordo. Si veda la Nota metodologica alla fine del comunicato.

FIGURA 2. INDICI DEI PREZZI AL CONSUMO NIC, PER PRODOTTI A DIVERSA FREQUENZA DI ACQUISTO
Variazioni percentuali rispetto allo stesso mese dell'anno precedente



Indice armonizzato dei prezzi al consumo

Le divisioni di spesa

A gennaio, si registra un sensibile ribasso congiunturale dei prezzi dell'Abbigliamento e calzature (-3,6%), imputabile principalmente alla dinamica dei saldi invernali (Prospetto 4). Diminuzioni congiunturali si rilevano anche per i prezzi delle divisioni di spesa Comunicazioni (-1,0%), Trasporti (-0,9%), Prodotti alimentari e bevande analcoliche (-0,3%) e Mobili, articoli e servizi per la casa (-0,1%). Gli aumenti su base mensile interessano i prezzi dei Servizi sanitari e spese per la salute (+0,2%), Ricreazione, spettacoli e cultura e Servizi ricettivi e di ristorazione (+0,1% per entrambe le divisioni di spesa). I prezzi delle rimanenti divisioni di spesa non variano su base mensile.

Su base annua i prezzi dei Trasporti registrano la flessione più ampia (-2,7%); seguono quelli dell'Abitazione, acqua elettricità e combustibili (-0,6%), delle Comunicazioni (-0,5%), dei Prodotti alimentari e bevande analcoliche (-0,4%) e delle Bevande alcoliche e tabacchi (-0,1%). Gli incrementi tendenziali più elevati interessano i prezzi di Ricreazione, spettacoli e cultura e dei Servizi sanitari e spese per la salute (+1,3% per entrambe le divisioni di spesa); il tasso di crescita più contenuto riguarda i prezzi degli Altri beni e servizi (+0,1%).

PROSPETTO 4. INDICI DEI PREZZI AL CONSUMO IPCA, PER DIVISIONE DI SPESA
Febbraio 2016, pesi e variazioni percentuali (base 2015=100) (a)

Divisioni di spesa	Pesi	feb-16 gen-16	feb-16 feb-15	gen-16 gen-15	feb-15 gen-15	Inflazione acquisita
Prodotti alimentari e bevande analcoliche	176.326	-0,3	-0,4	0,4	0,5	-0,1
Bevande alcoliche e tabacchi	34.597	0,0	-0,1	2,8	2,7	0,2
Abbigliamento e calzature	83.102	-3,6	0,7	1,9	-2,6	-17,8
Abitazione, acqua, elettricità e combustibili	122.032	0,0	-0,6	-0,5	0,1	-0,2
Mobili, articoli e servizi per la casa	76.724	-0,1	0,4	0,4	-0,1	-0,3
Servizi sanitari e spese per la salute	41.506	0,2	1,3	1,2	0,1	0,9
Trasporti	141.802	-0,9	-2,7	-1,1	0,7	-3,8
Comunicazioni	28.727	-1,0	-0,5	0,4	0,0	0,9
Ricreazione, spettacoli e cultura	60.996	0,1	1,3	1,9	0,7	0,9
Istruzione	13.314	0,0	1,2	1,2	0,0	0,8
Servizi ricettivi e di ristorazione	121.889	0,1	0,9	0,9	0,2	-0,9
Altri beni e servizi	98.985	0,0	0,1	0,1	0,0	-0,5
Indice generale	1.000.000	-0,4	-0,2	0,4	0,3	-2,0

a) le variazioni tendenziali di febbraio 2016 e l'inflazione acquisita, con l'aggiornamento della base di riferimento degli indici IPCA all'anno 2015 (base precedente 2005=100), sono calcolate utilizzando una serie storica slittata nella nuova base.

Gli aggregati speciali

Considerando i principali aggregati speciali dell'IPCA, a febbraio i prezzi dei Beni alimentari (incluse bevande alcoliche) e tabacchi diminuiscono dello 0,2% in termini congiunturali e dello 0,3% in termini tendenziali, con un'inversione della tendenza su base annua (era +0,8% a gennaio) (Prospetto 5).

I prezzi dell'Energia registrano un ribasso mensile dell'1,1%, con un'accentuazione della flessione su base annua di quasi un punto e mezzo percentuale (-5,5%, era -4,1% il mese precedente).

I prezzi dei Beni industriali non energetici diminuiscono dello 0,9% in termini congiunturali – principalmente per effetto della dinamica dei saldi invernali dell'abbigliamento e calzature – con un rallentamento della crescita tendenziale (+0,9%, da +1,2% di gennaio).

Infine, i prezzi dei Servizi diminuiscono dello 0,1% su base mensile e il relativo tasso di crescita su base annua rallenta (+0,4%, da +0,8% del mese precedente).

La componente di fondo, calcolata al netto dell'energia e degli alimentari freschi, scende a +0,4% (da +0,9% di gennaio). L'inflazione al netto dell'energia, degli alimentari (incluse bevande alcoliche) e dei tabacchi rallenta di quattro decimi di punto percentuale (+0,5%, da +0,9% del mese precedente); al netto dei soli beni energetici, la crescita su base annua dell'indice IPCA scende a +0,3% (da +0,9% di gennaio).

PROSPETTO 5. INDICI DEI PREZZI AL CONSUMO IPCA, PER AGGREGATI SPECIALI

Febbraio 2016, pesi e variazioni percentuali (base 2015=100) (a)

Aggregati speciali	Pesi	feb-16 gen-16	feb-16 feb-15	gen-16 gen-15	feb-15 gen-15	Inflazione acquisita
Beni alimentari (incluse bevande alcoliche) e tabacchi, di cui:	210.923	-0,2	-0,3	0,8	0,9	0,0
Alimentari lavorati (incluse bevande alcoliche) e tabacchi	118.753	-0,2	0,1	1,0	0,7	0,1
Alimentari non lavorati	92.170	-0,4	-0,9	0,6	1,1	-0,2
Energia	95.516	-1,1	-5,5	-4,1	0,2	-5,3
Beni industriali non energetici	258.295	-0,9	0,9	1,2	-0,6	-5,5
Servizi	435.266	-0,1	0,4	0,8	0,3	-0,3
Indice generale	1.000.000	-0,4	-0,2	0,4	0,3	-2,0
Indice generale al netto dell'energia e degli alimentari freschi (Componente di fondo)	812.314	-0,4	0,4	0,9	0,1	-1,9
Indice generale al netto dell'energia, degli alimentari (incluse bevande alcoliche) e tabacchi	693.561	-0,4	0,5	0,9	0,0	-2,2
Indice generale al netto dell'energia	904.484	-0,4	0,3	0,9	0,3	-1,7

a) le variazioni tendenziali di febbraio 2016 e l'inflazione acquisita, con l'aggiornamento della base di riferimento degli indici IPCA all'anno 2015 (base precedente 2005=100), sono calcolate utilizzando una serie storica slittata nella nuova base.

PROSPETTO 6. INDICI DEI PREZZI AL CONSUMO
Febbraio 2015-febbraio 2016, indici e variazioni percentuali (a)

Periodo	NIC			IPCA		
	Indici	Variazioni %		Indici	Variazioni %	
		Rispetto al mese precedente	Rispetto allo stesso mese dell'anno precedente		Rispetto al mese precedente	Rispetto allo stesso mese dell'anno precedente
2015	Base 2010=100			Base 2005=100		
Febbraio	107,2	0,4	-0,1	117,3	0,3	0,1
Marzo	107,3	0,1	-0,1	119,8	2,1	0,0
Aprile	107,5	0,2	-0,1	120,3	0,4	-0,1
Maggio	107,6	0,1	0,1	120,5	0,2	0,2
Giugno	107,8	0,2	0,2	120,7	0,2	0,2
Luglio	107,7	-0,1	0,2	118,3	-2,0	0,3
Agosto	107,9	0,2	0,2	118,2	-0,1	0,4
Settembre	107,5	-0,4	0,2	120,1	1,6	0,2
Ottobre	107,7	0,2	0,3	120,7	0,5	0,3
Novembre	107,3	-0,4	0,1	120,2	-0,4	0,2
Dicembre	107,3	0,0	0,1	120,1	-0,1	0,1
2016	Base 2015=100			Base 2015=100		
Gennaio	99,6	-0,2	0,3	98,4	-2,2	0,4
Febbraio (provvisorio)	99,4	-0,2	-0,3	98,0	-0,4	-0,2

(a) le variazioni congiunturali di gennaio e quelle tendenziali dei diversi mesi del 2016 per gli indici NIC e FOI, con l'aggiornamento della base di riferimento all'anno 2015 (base precedente 2010=100), sono calcolate utilizzando il coefficiente di raccordo (si veda la Nota metodologica alla fine del comunicato) mentre quelle dell'indice IPCA (base precedente 2005=100) sono state calcolate utilizzando indici slittati nella nuova base di riferimento.

Glossario

Altri beni: comprendono i beni di consumo ad esclusione dei beni alimentari, dei beni energetici e dei tabacchi,

Beni alimentari: comprendono oltre ai generi alimentari (come, ad esempio, il pane, la carne, i formaggi) le bevande analcoliche e quelle alcoliche,

Si definiscono *lavorati* i beni alimentari destinati al consumo finale che sono il risultato di un processo di trasformazione industriale (come i succhi di frutta, gli insaccati, i prodotti surgelati), Si dicono *non lavorati* i beni alimentari non trasformati (carne fresca, pesce fresco, frutta e verdura fresca),

Beni alimentari, per la cura della casa e della persona: includono, oltre ai beni alimentari, i beni per la pulizia e la manutenzione ordinaria della casa e i beni per l'igiene personale e prodotti di bellezza,

Beni durevoli: includono le autovetture, gli articoli di arredamento, gli elettrodomestici,

Beni non durevoli: comprendono i detersivi per la pulizia della casa, i prodotti per la cura della persona, i medicinali,

Beni semidurevoli: comprendono i capi di abbigliamento, le calzature, i libri,

Beni energetici regolamentati: includono le tariffe per l'energia elettrica e il gas di rete per uso domestico,

Beni energetici non regolamentati: comprendono i carburanti per gli autoveicoli, i lubrificanti e i combustibili per uso domestico non regolamentati,

COICOP: classificazione dei consumi individuali secondo l'utilizzo finale,

Componente di fondo: viene calcolata escludendo i beni alimentari non lavorati e i beni energetici,

Inflazione acquisita: rappresenta la variazione media dell'indice nell'anno indicato, che si avrebbe ipotizzando che l'indice stesso rimanga al medesimo livello dell'ultimo dato mensile disponibile nella restante parte dell'anno,

IPCA: indice armonizzato dei prezzi al consumo per i Paesi dell'Unione europea,

IPCA-AS: indici armonizzati dei prezzi al consumo per aggregati speciali, Sono indicatori costruiti secondo uno schema classificatorio alternativo alla COICOP-IPCA e diverso da quello utilizzato per gli indici NIC per tipologia di prodotto, Lo schema di classificazione e il metodo di calcolo sono comuni a quelli utilizzati da Eurostat,

NIC: indice nazionale dei prezzi al consumo per l'intera collettività,

Prodotti ad alta frequenza di acquisto: includono, oltre ai generi alimentari, le bevande alcoliche e analcoliche, i tabacchi, le spese per l'affitto, i beni non durevoli per la casa, i servizi per la pulizia e manutenzione della casa, i carburanti, i trasporti urbani, i giornali e i periodici, i servizi di ristorazione, le spese di assistenza,

Prodotti a media frequenza di acquisto: comprendono, tra gli altri, le spese di abbigliamento, le tariffe elettriche e quelle relative all'acqua potabile e lo smaltimento dei rifiuti, i medicinali, i servizi medici e quelli dentistici, i trasporti stradali, ferroviari marittimi e aerei, i servizi postali e telefonici, i servizi ricreativi e culturali, i pacchetti vacanze, i libri, gli alberghi e gli altri servizi di alloggio,

Prodotti a bassa frequenza di acquisto: comprendono gli elettrodomestici, i servizi ospedalieri, l'acquisto dei mezzi di trasporto, i servizi di trasloco, gli apparecchi audiovisivi, fotografici e informatici, gli articoli sportivi,

Servizi relativi all'abitazione: comprendono i servizi di riparazione, la pulizia e la manutenzione della casa, la tariffa per i rifiuti solidi, la tariffa per la raccolta acque reflue, il canone d'affitto, le spese condominiali,

Servizi relativi alle comunicazioni: comprendono i servizi di telefonia e i servizi postali,

Servizi ricreativi, culturali e per la cura della persona: comprendono i pacchetti vacanza, i servizi di alloggio, i ristoranti, bar e simili, le mense, la riparazione di apparecchi audiovisivi, fotografici e informatici, i servizi per l'abbigliamento, i servizi per l'igiene personale, i servizi

ricreativi e culturali vari, i concorsi e le lotterie,

Servizi relativi ai trasporti: comprendono i trasporti aerei, marittimi, ferroviari, e stradali, i servizi di manutenzione e riparazione di mezzi di trasporto, i trasferimenti di proprietà, le assicurazioni sui mezzi di trasporto,

Servizi vari: comprendono l'istruzione, i servizi medici, i servizi per l'assistenza, i servizi finanziari; professioni liberali; servizio funebre; assicurazioni sugli infortuni,

Variazione congiunturale: variazione rispetto al periodo precedente,

Variazione tendenziale: variazione rispetto allo stesso periodo dell'anno precedente.

Nota metodologica

Gli indici dei prezzi al consumo

I numeri indici dei prezzi al consumo misurano le variazioni nel tempo dei prezzi di un paniere di beni e servizi rappresentativi di tutti quelli destinati al consumo finale delle famiglie presenti sul territorio nazionale e acquistabili sul mercato attraverso transazioni monetarie. Sono pertanto escluse le transazioni a titolo gratuito, gli autoconsumi, i fitti figurativi ecc..

Gli indici dei prezzi al consumo sono calcolati utilizzando l'indice a catena del tipo Laspeyres, con aggiornamento annuale sia del paniere, sia del sistema dei pesi. Gli indici mensili vengono calcolati con riferimento al mese di dicembre dell'anno precedente (che rappresenta la base di calcolo) e sono successivamente concatenati sul periodo scelto come base di riferimento, al fine di misurare la dinamica dei prezzi su un periodo di tempo più lungo di un anno.

L'Istat produce tre diversi indici dei prezzi al consumo:

- ▶ l'Indice nazionale dei prezzi al consumo per l'intera collettività (**NIC**);
- ▶ l'Indice dei prezzi al consumo per le famiglie di operai e impiegati (**FOI**);
- ▶ l'Indice dei prezzi al consumo armonizzato per i paesi dell'Unione europea (**IPCA**).

Finalità, campo di osservazione, concetto di prezzo

I tre indici hanno **finalità differenti**.

Il NIC è utilizzato come misura dell'inflazione a livello dell'intero sistema economico; in altre parole considera la collettività nazionale come se fosse un'unica grande famiglia di consumatori, all'interno della quale le abitudini di spesa sono molto differenziate.

Il FOI si riferisce ai consumi dell'insieme delle famiglie che fanno capo a un lavoratore dipendente. È l'indice generalmente usato per adeguare periodicamente i valori monetari, ad esempio gli affitti o gli assegni dovuti al coniuge separato.

L'IPCA è stato sviluppato per assicurare una misura dell'inflazione comparabile a livello europeo. Infatti, viene utilizzato come uno degli indicatori per verificare la convergenza delle economie dei paesi membri dell'Unione europea. L'indice viene calcolato e pubblicato dall'Istat e inviato all'Eurostat mensilmente secondo un calendario prefissato. L'Eurostat, a sua volta, diffonde gli indici armonizzati dei singoli paesi dell'Ue ed elabora e diffonde l'indice sintetico europeo, calcolato sulla base dei primi.

I tre indici hanno **in comune** i seguenti elementi: la rilevazione dei prezzi; la metodologia di calcolo; la base territoriale; l'articolazione del paniere in 12 divisioni di spesa.

I tre indici **differiscono** per altri specifici aspetti. In particolare, NIC e FOI si basano sullo stesso paniere e si riferiscono ai consumi finali individuali indipendentemente se la spesa sia a totale carico delle famiglie o, in misura parziale o totale, della Pubblica Amministrazione o delle istituzioni non aventi fini di lucro (ISP). Il peso attribuito a ogni bene o servizio è diverso nei due indici, a seconda dell'importanza che i diversi prodotti assumono nei consumi della popolazione di riferimento. Per il NIC la popolazione di riferimento è l'intera popolazione; per il FOI è l'insieme di famiglie che fanno capo a un lavoratore dipendente.

L'IPCA ha in comune con il NIC la popolazione di riferimento, ma si differenzia dagli altri due indici poiché si riferisce alla spesa monetaria per consumi finali sostenuta esclusivamente dalle famiglie (*Household final monetary consumption expenditure*); esclude, inoltre, sulla base di regolamenti comunitari, alcuni prodotti come, ad esempio, le lotterie, il lotto e i concorsi pronostici.

Un'ulteriore differenziazione fra i tre indici riguarda il concetto di prezzo considerato: il NIC e il FOI considerano sempre il prezzo pieno di vendita. L'IPCA si riferisce invece al prezzo effettivamente pagato dal consumatore. Ad esempio, nel caso dei medicinali, mentre per gli indici nazionali viene considerato il prezzo pieno del prodotto, per quello armonizzato il prezzo di riferimento è rappresentato dalla quota effettivamente a carico delle famiglie. Inoltre, l'IPCA tiene conto anche delle riduzioni temporanee di prezzo (saldi, sconti e promozioni). Tale caratteristica può determinare in alcuni mesi dell'anno andamenti congiunturali sensibilmente diversi da quelli degli indici NIC e FOI.

Gli indici nazionali NIC e FOI sono prodotti anche nella versione che esclude dal calcolo i tabacchi, ai sensi della legge n. 81 del 1992.

Base di riferimento degli indici

Le serie degli indici nazionali NIC e FOI hanno base di riferimento 2015=100.

L'indice IPCA è calcolato e diffuso con base di riferimento 2015=100, in linea con gli altri paesi dell'Unione europea e in conformità al Regolamento Ue 2015/2010 della Commissione europea dell'11 novembre 2015.

Classificazione della spesa per consumi, paniere dei prodotti

A partire dai dati definitivi di gennaio 2016, gli indici IPCA, NIC e FOI sono classificati in base alla nuova classificazione ECOICOP (European Classification of Individual Consumption according to Purpose), allegata al nuovo Regolamento quadro europeo degli indici armonizzati dei prezzi al consumo e dell'indice dei prezzi delle abitazioni, attualmente in corso di approvazione, prevede l'introduzione delle sottoclassi di prodotto come ulteriore livello di dettaglio.

Sulla base degli orientamenti che si andavano consolidando a livello europeo, già nel 2011 l'Istat aveva introdotto (con la COICOP Rev.Istat) due ulteriori livelli di disaggregazione: le sottoclassi di prodotto e i segmenti di consumo.

A partire dai dati definitivi di gennaio 2016, le sottoclassi di prodotto che l'Istat utilizza per classificare IPCA, NIC e FOI sono quelle della ECOICOP e passano così da 235 a 227, di cui solamente 21 non raccordabili con sottoclassi già esistenti. Per le merceologie interessate, queste nuove 21 sottoclassi di prodotto rappresentano un'articolazione dei consumi delle famiglie diversa da quella utilizzata in precedenza dall'Istat che, in alcuni casi, ha un impatto rilevante nella classificazione degli indici prodotti:

- ▶ il latte non è più classificato in *Latte fresco* e *Latte a lunga conservazione*, ma nelle sottoclassi di prodotto *Latte intero* e *Latte scremato*;
- ▶ la classe di prodotto *Automobili* è articolata nelle due sottoclassi *Automobili nuove* e *Automobili usate*;
- ▶ nella classe di prodotto *Servizi di telefonia e telefax* viene introdotta la sottoclasse *Servizi di telecomunicazione bundle* ossia i servizi di telecomunicazione che riuniscono più servizi in un solo prodotto (TV, Internet e voce);
- ▶ i *Servizi ricreativi e sportivi* sono distinti per tipo di fruizione: *Servizi ricreativi e sportivi-fruizione come spettatore* e *Servizi ricreativi e sportivi-fruizione come praticante*.

Anche i segmenti di consumo, che rappresentano un'articolazione delle sottoclassi di prodotto messa a punto dall'Istat, sono stati resi coerenti con la ECOICOP e passano da 326 a 300; 280 di questi sono raccordabili con i precedenti.

I segmenti di consumo rappresentano il livello più disaggregato per il quale sono diffusi gli indici NIC riferiti all'intero territorio nazionale¹. Per gli indici IPCA il livello di dettaglio della diffusione è rappresentato dalle classi di prodotto ma, nel corso del 2016, scenderà alle sottoclassi, tenendo conto delle scelte operate da Eurostat. Gli indici FOI nazionali sono pubblicati fino alle divisioni di spesa. A livello territoriale (ripartizione, regione, provincia), la diffusione degli indici NIC viene effettuata fino ai gruppi di prodotto e degli indici FOI, per il solo livello provinciale, fino alle divisioni di spesa.

Inoltre, sono diffusi gli indici IPCA per aggregati speciali (**IPCA-AS**), basati, analogamente alle tipologie di prodotto del NIC, su schemi classificatori alternativi alla classificazione COICOP-IPCA. Gli IPCA-AS vengono elaborati adottando lo stesso metodo di calcolo utilizzato dall'Eurostat (diverso, pertanto, da quello utilizzato per le tipologie di prodotto del NIC), al fine di permettere una piena comparabilità tra gli indici italiani e quelli elaborati da Eurostat per l'Ue, la zona euro e gli altri paesi europei².

¹ Gli indici riferiti agli aggregati di prodotto, nei quali si articolano ulteriormente i Segmenti di consumo, sono forniti su richiesta per specifiche finalità di studio e analisi.

² La pubblicazione degli indici IPCA-AS è stata avviata a partire dai dati di febbraio 2013.

Gli indici NIC, FOI e IPCA aggiornati sono pubblicati, in concomitanza con la diffusione del comunicato stampa, su I.Stat, il data-warehouse delle statistiche prodotte dall'Istituto, all'interno del tema "Prezzi", sottotema "Prezzi al consumo" (<http://dati.istat.it>). Sul data warehouse, oltre agli indici nazionali, sono pubblicati gli indici NIC per capoluogo di provincia, regione e ripartizione geografica e quelli FOI per capoluogo di provincia.

Metodologia di rilevazione e calcolo degli indici dei prezzi dei prodotti stagionali

La metodologia di rilevazione e calcolo³ degli indici dei prezzi dei prodotti stagionali è conforme alle norme previste dal Regolamento (CE) n. 330/2009 del 22 aprile 2009, per i prodotti stagionali appartenenti ai gruppi e classi di prodotti *Frutta, Vegetali, Abbigliamento e Calzature*.

Secondo il citato Regolamento si definisce *prodotto stagionale* il bene o servizio non acquistabile o acquistato in volumi modesti o irrilevanti dai consumatori, in alcuni periodi dell'anno (almeno un mese).

L'Istat ha definito un calendario mensile per tutto il 2016, che stabilisce quando ciascuno specifico prodotto, appartenente ai gruppi o alle classi sopra indicate, deve essere considerato *in stagione* oppure *fuori stagione*. L'adozione di un calendario della stagionalità comporta l'effettuazione della rilevazione territoriale dei prezzi al consumo solo nei mesi in cui il prodotto in questione è definito *in stagione* e, di conseguenza, la stima degli indici dei prezzi dei prodotti *fuori stagione* sulla base di una metodologia coerente con le indicazioni contenute nel Regolamento europeo.

Base territoriale, grado di copertura dell'indagine, periodo e frequenza di rilevazione

I dati che concorrono alla costruzione degli indici mensili dei prezzi al consumo sono raccolti attraverso due distinte rilevazioni: la rilevazione territoriale, condotta dagli Uffici comunali di statistica, e quella centralizzata, effettuata direttamente dall'Istat.

Nel 2016 la base territoriale della rilevazione è costituita da 80 comuni (19 capoluoghi di regione e 61 capoluoghi di provincia), che concorrono al calcolo degli indici per tutte gli aggregati di prodotto inclusi nel paniere, e da 16 comuni (di cui 14 capoluoghi di provincia)⁴ che partecipano al calcolo degli indici per un sottoinsieme di prodotti riferito alle tariffe locali (fornitura acqua, raccolta rifiuti, raccolta acque reflue, gas, trasporti urbani, taxi, trasferimento proprietà auto, mense scolastiche, nido d'infanzia comunale, ecc.), ad alcuni servizi locali (operaio edile, partite di calcio, cinema, spettacoli teatrali, istruzione secondaria superiore, mense universitarie, ecc.) e ai carburanti.

La copertura dell'indice, misurata in termini di popolazione residente nelle province i cui capoluoghi partecipano alla rilevazione dei prezzi di tutti i prodotti del paniere, è pari all'83,5%.

Per il sottoinsieme del paniere relativo alle tariffe locali e ad alcuni servizi, il cui peso sul paniere complessivo dell'indice NIC è dell'8,9%, con la partecipazione di altri 14 comuni capoluoghi di provincia la copertura dell'indagine, in termini di popolazione provinciale, sale al 92,4%.

I prezzi dei prodotti componenti il paniere vengono rilevati presso più di 42.300 unità di rilevazione (tra punti vendita, imprese e istituzioni), alle quali si aggiungono quasi 8.000 abitazioni per la rilevazione dei canoni d'affitto. Le quotazioni inviate mensilmente all'Istat dagli Uffici comunali di statistica ammontano a 495.500.

Nel 2016, sono 111.500 le quotazioni di prezzo rilevate ogni mese centralmente dall'Istat di cui 3.600 raccolte attraverso la base dati del Ministero dello Sviluppo economico.

La raccolta dei prezzi da parte dell'Istat viene effettuata tramite web, anche con l'utilizzo di procedure di raccolta automatica dei dati da web (tecniche di web scraping per circa 13.000

La descrizione delle categorie merceologiche che definiscono i diversi aggregati speciali è disponibile sul sito web dell'Eurostat all'indirizzo: http://ec.europa.eu/eurostat/ramon/nomenclatures/index.cfm?TargetUrl=LST_NOM_DTL&StrNom=HICP_2000&StrLanguageCode=EN&IntPcKey=&StrLayoutCode=. Per la metodologia utilizzata per la sintesi degli indici, si veda invece il Compendio dell'IPCA scaricabile all'indirizzo: <http://ec.europa.eu/eurostat/documents/3859598/5926625/KS-RA-13-017-EN.PDF/59eb2c1c-da1f-472c-b191-3d0c76521f9b?version=1.0>. Le serie a partire da gennaio 2001 sono disponibili su I.Stat, il data-warehouse delle statistiche prodotte dall'Istituto, all'interno del tema Prezzi (<http://dati.istat.it>).

³ Essa è stata adottata a partire dai dati relativi a gennaio 2011.

⁴ Si tratta dei comuni di Asti, Monza, Savona, Prato, Fermo, Frosinone, Chieti, Vasto, Campobasso, Termoli, Isernia, Salerno, Foggia, Matera, Ragusa e Vibo Valentia

quotazioni) o acquisendo informazioni da diversi soggetti. Tra i principali fornitori di informazioni utili al calcolo degli indici dei prezzi al consumo è possibile elencare i seguenti:

- ▶ Agenzia delle dogane e dei monopoli, con riferimento ai prezzi dei Tabacchi e dei Concorsi pronostici;
- ▶ Associazione Italiana Società Concessionarie Autostrade e Trafori (Aiscat) per i dati relativi ai pedaggi autostradali;
- ▶ Farmadati, per tutti i prezzi dei farmaci di fascia A e C COP;
- ▶ Associazione Italiana degli Editori (AIE), per i prezzi dei libri scolastici;
- ▶ la rivista Quattroruote, per le quotazioni delle automobili e in particolare delle Automobili usate che, a partire dai dati di dicembre 2015, vengono fornite mensilmente a Istat.

L'incidenza dei prodotti rilevati direttamente dall'Istat (calcolata in base al peso che ciascun prodotto assume all'interno dell'indice NIC) è pari, nel 2016, al 23,6% (23,1% nel 2015).

Per la modalità territoriale di raccolta dei dati, la rilevazione dei prezzi al consumo viene effettuata, nei primi 15 giorni lavorativi del mese e nello specifico:

- ▶ due volte al mese per prodotti con elevata variabilità di prezzo (frutta, vegetali e prodotti ittici freschi, carburanti da autotrazione e da riscaldamento);
- ▶ una volta al mese per la parte restante dei prodotti del paniere. Per alcuni beni o servizi, quali ad esempio acqua potabile, gas di rete per uso domestico, trasporto urbano su bus e multimodale, taxi o per i ticket per analisi, visite specialistiche, fisioterapia ed esami diagnostici, viene rilevato il prezzo applicato il giorno 15 del mese cui si riferisce la rilevazione.

Per la modalità centralizzata di raccolta dei dati, la rilevazione dei prezzi al consumo viene generalmente effettuata una volta al mese, nei primi 15 giorni lavorativi del mese di riferimento dei dati, ma con alcune eccezioni:

- ▶ per alcuni beni e servizi quali tabacchi, concorsi pronostici, medicinali, servizi di telecomunicazione, trasporto ferroviario regionali, servizio di cuccetta e vagone letto, autolinee extraurbane, servizi postali, pedaggi autostradali, trasferimenti di proprietà e revisione auto, viene rilevato il prezzo applicato il giorno 15 del mese cui si riferisce la rilevazione;
 - ▶ per i trasporti ferroviari nazionali, il prezzo del biglietto con partenza in una data prefissata viene rilevato tre volte al mese, ovvero con tre diversi anticipi di acquisto rispetto la data stessa;
 - ▶ per i servizi di trasporto aereo e di navigazione marittima, la rilevazione viene effettuata due volte al mese e in ciascun momento di rilevazione si registrano i prezzi del biglietto acquistato con due diversi anticipi rispetto alla partenza;
 - ▶ per i periodici, la rilevazione viene effettuata due volte al mese, nella prima e nella terza settimana;
 - ▶ per i giornali quotidiani, la rilevazione viene effettuata ogni giorno dal 9 al 15 del mese;
- per i servizi turistici, ricreativi e culturali (Ingresso ai parchi di divertimento, Stabilimento balneare, Impianti di risalita, ecc.) vengono rilevati i prezzi in vigore in ciascun giorno del mese.

Struttura di ponderazione

Nel prospetto 1 è riportata la struttura dei pesi per divisione di spesa utilizzata per il calcolo dei tre indici dei prezzi al consumo (NIC, IPCA e FOI).

PROSPETTO 1. PESI UTILIZZATI PER IL CALCOLO DEGLI INDICI NAZIONALI DEI PREZZI AL CONSUMO, PER DIVISIONI DI SPESA. Anno 2016, valori percentuali

Divisioni di spesa	Pesi		
	NIC	IPCA	FOI
Prodotti alimentari e bevande analcoliche	16,5706	17,6326	15,3750
Bevande alcoliche e tabacchi	3,2497	3,4597	3,4490
Abbigliamento e calzature	7,1837	8,3102	7,9923
Abitazione, acqua, elettricità e combustibili	11,4454	12,2032	11,4024
Mobili, articoli e servizi per la casa	7,1798	7,6724	6,5215
Servizi sanitari e spese per la salute	8,6049	4,1506	7,0294
Trasporti	13,3218	14,1802	15,4704
Comunicazioni	2,6950	2,8727	3,1950
Ricreazione, spettacoli e cultura	7,7890	6,0996	8,1386
Istruzione	1,2482	1,3314	1,4612
Servizi ricettivi e di ristorazione	11,4490	12,1889	10,8368
Altri beni e servizi	9,2629	9,8985	9,1284
Indice generale	100,0000	100,0000	100,0000

Nel prospetto 2. sono riportati i pesi delle regioni sulla spesa complessiva utilizzati per la stima della ponderazione dell'indice NIC.

PROSPETTO 2. PESI REGIONALI PER IL CALCOLO DELL'INDICE NIC

Anno 2016, valori percentuali

Regioni	Pesi	Regioni	Pesi	Regioni	Pesi	Regioni	Pesi
Piemonte	8,2325	Valle d'Aosta	0,2888	Lombardia	19,2664	Trentino-A. Adige	2,3229
Veneto	8,9674	Friuli-V. Giulia	2,2774	Liguria	2,8633	Emilia-Romagna	8,8156
Toscana	6,8348	Umbria	1,4226	Marche	2,5088	Lazio	9,8485
Abruzzo	1,9486	Molise	0,4328	Campania	6,8886	Puglia	5,0641
Basilicata	0,7296	Calabria	2,5911	Sicilia	6,3451	Sardegna	2,3512

Indice armonizzato dei prezzi al consumo a tassazione costante

L'Indice armonizzato dei prezzi al consumo a tassazione costante (IPCA-TC)⁵, elaborato secondo gli standard previsti dal Regolamento (CE) n. 119/2013 dell'11 febbraio 2013, si differenzia dall'IPCA per l'utilizzo di indici dei prezzi calcolati a tassazione costante.

Gli indici dei prezzi a tassazione costante vengono stimati depurando quelli usualmente pubblicati degli effetti dovuti ad eventuali cambiamenti delle aliquote delle imposte indirette (ad esempio IVA e accise) registrati nel mese corrente rispetto a quelle in vigore nel mese di dicembre dell'anno precedente (base di calcolo dell'indice).

Le imposte considerate per la costruzione dell'IPCA-TC sono quelle direttamente collegate ai consumi finali delle famiglie, quali IVA, accise e imposte su specifici prodotti (per esempio, autovetture e assicurazioni). Non sono invece considerati i sussidi e le imposte pagate nelle fasi intermedie relative alla produzione e al trasporto. Per definizione, nel calcolo dell'IPCA-TC dovrebbero essere incluse e mantenute costanti nel corso dell'anno tutte le imposte che incidono sui consumi finali; tuttavia, per evidenti considerazioni di natura pratica, possono essere escluse quelle che comportano entrate erariali molto ridotte. Nel dettaglio, secondo le indicazioni riportate nel Manuale IPCA-TC dell'Eurostat, possono essere escluse le imposte che comportano entrate erariali inferiori al 2% del totale. Nel complesso, le imposte incluse devono coprire almeno il 90% del totale entrate. Quindi, nel calcolo dell'indice IPCA-TC italiano sono mantenute costanti le seguenti imposte: l'IVA, le accise sui tabacchi e sui beni energetici (carburanti, gasolio per il riscaldamento, gas naturale, elettricità, ecc.), le principali imposte locali su elettricità e gas naturale, l'imposta sull'assicurazione di responsabilità civile (RC) e il contributo al Servizio Sanitario Nazionale per quanto riguarda le assicurazioni sui mezzi di trasporto. Sulla base dei dati della Contabilità Nazionale, sono escluse le imposte che comportano entrate erariali inferiori all'1% del totale e nel complesso le imposte considerate coprono circa il 98% delle entrate erariali totali derivanti dalla tassazione sui consumi finali delle famiglie italiane.

L'IPCA-TC considera gli stessi beni e servizi considerati dall'indice IPCA, ha la sua stessa struttura di ponderazione (Prospetto 1) e stessa base di riferimento 2015=100.

L'indicatore IPCA-TC offre una stima dell'**impatto teorico** delle variazioni delle imposte indirette sull'inflazione misurata mediante l'IPCA. Infatti, poiché nella sua costruzione si assume un trasferimento totale e istantaneo delle modifiche di imposta sui prezzi pagati dai consumatori, la differenza tra il tasso di variazione dell'IPCA e quello dell'IPCA-TC fornisce una misura del massimo impatto potenziale delle modifiche di imposta indiretta sull'inflazione IPCA.

Si precisa che, nel corso dell'anno, l'indice IPCA-TC può essere **soggetto a revisione** per effetto di modifiche nel calcolo richieste da eventuali cambiamenti nel sistema di imposizione fiscale indiretta. I dati diventano definitivi l'anno successivo a quello di riferimento.

Per quanto riguarda infine la diffusione, il livello di maggior dettaglio di tale indice è quello delle 12 divisioni di spesa⁶.

Calcolo delle variazioni degli indici

Di seguito si riportano le formule⁷ per il calcolo delle variazioni mensili e di periodo (trimestri, semestri, anni, ecc.), utilizzate per i tre indici NIC, FOI, IPCA. Per gli indici IPCA-TC valgono le stesse regole degli indici IPCA. Le prime tre formule riguardano il calcolo di variazioni nel caso in cui gli indici sono espressi nella stessa base di riferimento:

► Variazione percentuale tra indici mensili (NIC, FOI, IPCA)

$$(1) \quad Var(I_{m,a}; I_{n,b}) = Arr_1 \left\{ \frac{I_{n,b}}{I_{m,a}} \times 100 - 100 \right\}$$

⁵ La pubblicazione di tale indicatore è stata avviata a partire dai dati di marzo 2012.

⁶ Le serie a partire da gennaio 2002 sono disponibili su I.Stat, all'interno del tema Prezzi (<http://dati.istat.it>).

⁷ Nelle formule gli estremi dell'intervallo temporale sono indicati in ordine cronologico a partire dal più remoto [ad esempio *a*, per quanto riguarda il riferimento annuale] al più recente [ad esempio *b*, sempre per quanto riguarda il riferimento annuale].

dove $I_{m,a}$ rappresenta l'indice, arrotondato al primo decimale, del mese m dell'anno a , $I_{n,b}$ rappresenta l'indice, arrotondato al primo decimale, del mese n dell'anno b e Arr_1 l'operatore di arrotondamento al primo decimale.

► Variazione tra l'indice medio dell'anno a e l'indice medio dell'anno b (NIC e FOI)

$$(2) \quad Var(I_a; I_b) = Arr_1 \left\{ \frac{I_b}{I_a} \times 100 - 100 \right\}$$

dove I_a rappresenta l'indice medio, arrotondato al primo decimale, dell'anno a , I_b rappresenta l'indice medio, arrotondato al primo decimale, dell'anno b .

► Variazione tra l'indice medio dell'anno a e l'indice medio dell'anno b (IPCA)

$$(3) \quad Var(I_a; I_b) = Arr_1 \left\{ \frac{\sum_{m=1}^{12} I_{m,b}}{\sum_{m=1}^{12} I_{m,a}} \times 100 - 100 \right\}$$

Come si può notare, per gli indici IPCA (e IPCA-TC), diversamente dagli indici NIC e FOI, le variazioni di periodo sono calcolate partendo dal rapporto tra la somma degli indici mensili dei periodi che si vogliono mettere a confronto e arrotondando il risultato finale del calcolo alla prima cifra decimale. Tale metodo, applicato in conformità con quanto indicato da Eurostat, assicura una maggiore comparabilità internazionale dei dati. Si fa presente che i risultati della sua applicazione possono essere diversi da quelli che si ottengono seguendo il criterio standard, ovvero riportando direttamente gli indici medi di periodo arrotondati ad una cifra decimale.

La formula di seguito riportata descrive il calcolo delle variazioni tra indici mensili in base diversa; tale formula può essere utilizzata anche per il calcolo di variazioni tra indici di periodi più ampi di quelli mensili:

► Variazione percentuale tra indici mensili con base di riferimento diversa

$$(4) \quad Var(I_{m,a}^{X_1}; I_{n,b}^{X_t}) = Arr_1 \left\{ \frac{I_{n,b}^{X_t}}{I_{m,a}^{X_1}} \times R(X_t; X_{t-1}) \cdot R(X_{t-1}; X_{t-2}) \cdot \dots \cdot R(X_2; X_1) \times 100 - 100 \right\}$$

dove $I_{m,a}^{X_1}$ rappresenta l'indice, arrotondato al primo decimale, del mese m dell'anno a , espresso nella base più remota X_1 , $I_{n,b}^{X_t}$ rappresenta l'indice, arrotondato al primo decimale, del mese n dell'anno b , espresso nella base più recente X_t , e $R(X_i; X_{i-1})$ (per $i=2 \dots t$) sono i coefficienti di raccordo tra basi contigue. Questi, pari all'indice medio dell'anno corrispondente alla nuova base espresso nella base immediatamente precedente diviso 100, sono numeri con al massimo tre cifre decimali. I coefficienti utilizzati sono tanti quanti sono i cambiamenti di base verificatisi nell'intervallo di tempo considerato. I valori dei coefficienti di raccordo dalla base precedente alla base 2010 e dalla base 2010 alla base 2015 sono reperibili (per gli indici NIC e FOI; per l'IPCA gli indici fino a dicembre 2015 sono slittati nella nuova base di riferimento), come 'file pronti all'uso' su I.Stat, il data-warehouse delle statistiche prodotte dall'Istituto, all'interno del tema "Prezzi", sottotema "Prezzi al consumo" (<http://dati.istat.it/>).

Per informazioni di maggior dettaglio sulla metodologia di rilevazione, metodologia di calcolo degli indici e base normativa dell'indagine sui prezzi al consumo si rimanda alla Nota informativa

disponibile sul sito web dell'Istat alla pagina "Il sistema dei prezzi al consumo" (<http://www.istat.it/it/archivio/17484>) e alla pubblicazione "Indici dei prezzi al consumo. Aspetti generali e metodologia della rilevazione", Collana Metodi, sempre disponibile sul sito web dell'Istituto al seguente link: <http://www.istat.it/it/archivio/87824>.

Stima preliminare degli indici dei prezzi al consumo IPCA: accuratezza e metodologia di calcolo

La diffusione degli indici dei prezzi al consumo avviene in due successivi istanti temporali secondo una diversa modalità di rilascio dei dati: prima come stima provvisoria, poi come stima definitiva. La diffusione della stima provvisoria degli indici IPCA (e degli indici NIC) avviene alla fine del mese di riferimento nel rispetto del calendario Eurostat di diffusione della stima anticipata dell'inflazione nell'area euro. Il rilascio dei dati definitivi avviene generalmente tredici giorni dopo e comunque non oltre la metà del mese successivo a quello di riferimento.

La finalità della diffusione dei dati provvisori, sia dell'indice IPCA sia dall'indice NIC, è quella di fornire in modo più tempestivo informazioni sull'andamento dei prezzi al consumo, stimando nel modo più accurato possibile il dato definitivo dell'inflazione rilasciato circa due settimane dopo. In questo contesto, l'analisi delle revisioni delle stime provvisorie dei tassi tendenziali rappresenta un importante strumento per valutare il corretto bilanciamento tra le due dimensioni della qualità dei dati, tempestività e accuratezza.

In linea con la politica di diffusione Eurostat che pubblica mensilmente una nota sull'accuratezza della stima anticipata dell'inflazione per l'area euro, questa sezione è dedicata all'analisi dell'accuratezza e alla metodologia utilizzata per il calcolo della stima preliminare dell'indice IPCA.

Accuratezza delle stime preliminari

Nel Prospetto 3 sono posti a confronto i tassi di variazione tendenziale provvisori e definitivi dell'indice generale IPCA e dei principali aggregati speciali per il periodo gennaio 2015-gennaio 2016. In questo arco temporale, la differenza maggiore tra la stima provvisoria e quella definitiva del tasso tendenziale dell'indice generale è stata pari a 0,1 punti percentuali. Nello stesso periodo, con riferimento ai principali aggregati speciali, le differenze maggiori tra la stima provvisoria e quella definitiva dei tassi tendenziali hanno interessato l'aggregato dell'Energia (0,5 e 0,4 punti percentuali rispettivamente ad aprile 2015 e a gennaio 2016), quello dei Beni industriali non energetici (0,3 punti percentuali a gennaio 2015 e 0,5 punti percentuali ad agosto 2015) e quello dei Servizi (0,3 punti percentuali a gennaio 2016). Le maggiori differenze, oltre alla più elevata frequenza delle revisioni (9 mesi sui 13 in esame) per l'aggregato dei Beni industriali non energetici sono principalmente da ascrivere alla dinamica dei saldi dell'Abbigliamento e calzature, poiché in questo caso l'incompletezza delle informazioni utilizzate per il calcolo ha un impatto maggiore sulle stime provvisorie che di conseguenza risultano essere meno accurate.

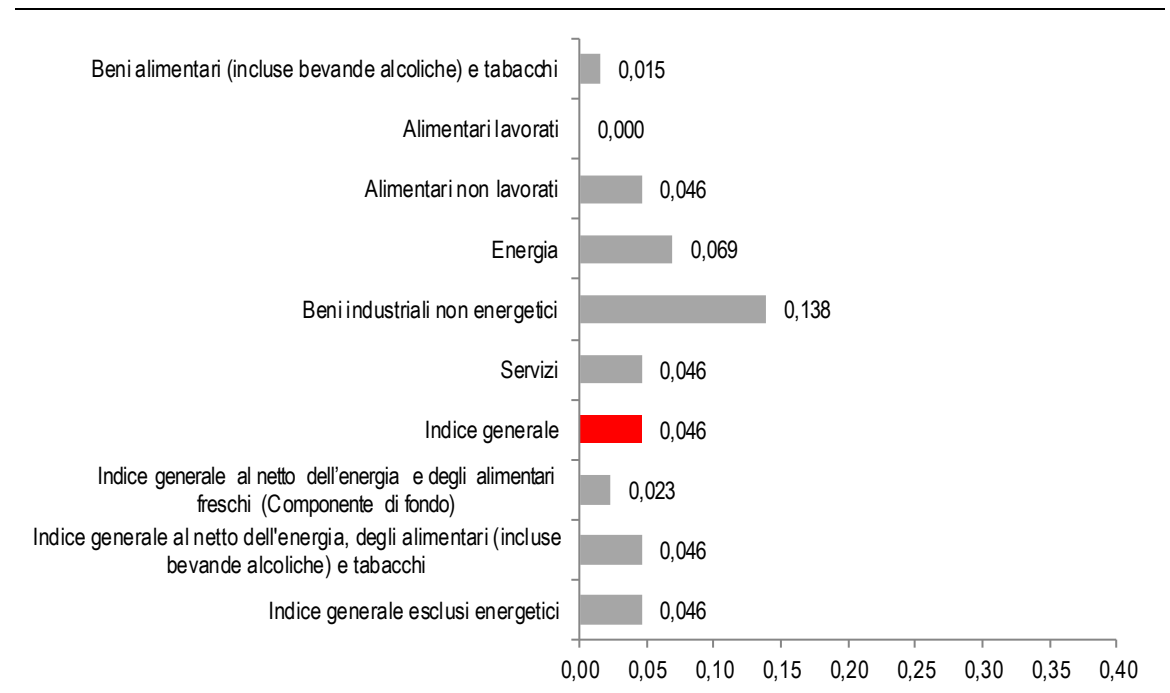
PROSPETTO 3. STIME PRELIMINARI E DEFINITIVE DEI TASSI TENDENZIALI DELL'INDICE GENERALE E DEI PRINCIPALI AGGREGATI SPECIALI IPCA

Gennaio 2015-gennaio 2016, valori percentuali (base 2015=100)

Aggregati speciali		gen-15	feb-15	mar-15	apr-15	mag-15	giu-15	lug-15	ago-15	set-15	ott-15	nov-15	dic-15	gen-16
Beni alimentari (incluse bevande alcoliche) e tabacchi, di cui:	P	0,0	1,2	1,5	1,5	1,5	1,5	1,1	1,3	1,7	2,1	1,6	1,4	0,8
	D	0,0	1,2	1,4	1,5	1,5	1,5	1,1	1,3	1,7	2,1	1,7	1,4	0,8
Alimentari lavorati	P	0,1	0,9	1,0	1,0	1,1	1,0	1,0	1,0	1,0	1,1	1,0	1,0	1,0
	D	0,1	0,9	1,0	1,0	1,1	1,0	1,0	1,0	1,0	1,1	1,0	1,0	1,0
Alimentari non lavorati	P	-0,1	1,6	1,9	1,9	2,0	1,8	1,4	1,7	2,8	3,6	2,6	1,9	0,6
	D	-0,2	1,6	1,9	1,9	2,0	1,8	1,4	1,8	2,7	3,5	2,7	2,0	0,6
Energia	P	-9,1	-8,4	-6,5	-5,9	-5,7	-5,8	-5,4	-6,4	-7,6	-7,7	-6,8	-5,4	-3,7
	D	-9,1	-8,4	-6,5	-6,4	-5,7	-5,8	-5,4	-6,4	-7,6	-7,7	-6,8	-5,4	-4,1
Beni industriali non energetici	P	0,4	0,6	0,3	0,6	0,7	0,9	0,9	1,1	0,3	0,9	0,8	0,8	1,4
	D	0,1	0,6	0,5	0,6	0,8	0,9	0,8	0,6	0,5	0,8	0,9	0,8	1,2
Servizi	P	0,3	0,7	0,4	0,3	0,5	0,5	0,7	0,7	0,9	1,0	0,5	0,3	0,5
	D	0,4	0,7	0,4	0,2	0,5	0,5	0,7	0,7	0,9	1,0	0,6	0,3	0,8
Indice generale	P	-0,4	0,1	-0,1	0,0	0,2	0,2	0,4	0,5	0,2	0,3	0,1	0,1	0,4
	D	-0,5	0,1	0,0	-0,1	0,2	0,2	0,3	0,4	0,2	0,3	0,2	0,1	0,4
Indice generale al netto dell'energia e degli alimentari freschi (Componente di fondo)	P	0,4	0,9	0,5	0,4	0,7	0,8	0,9	1,1	0,8	1,0	0,7	0,6	1,0
	D	0,4	0,9	0,6	0,4	0,7	0,8	0,9	1,0	0,8	1,0	0,7	0,6	0,9
Indice generale al netto di energia, alimentari (incluse bevande alcoliche) e tabacchi	P	0,5	0,9	0,3	0,3	0,7	0,7	1,0	1,1	0,7	1,0	0,6	0,5	1,0
	D	0,5	0,9	0,4	0,3	0,7	0,7	1,0	1,0	0,8	0,9	0,7	0,5	0,9
Indice generale esclusi energetici	P	0,4	1,0	0,6	0,7	0,8	0,8	0,9	1,2	1,0	1,3	0,8	0,7	0,9
	D	0,3	1,0	0,7	0,6	0,8	0,9	0,9	1,1	1,1	1,3	0,8	0,7	0,9

La revisione media assoluta (RMA) fornisce una misura dell'ampiezza delle revisioni effettuate nell'arco di un determinato periodo. Nello specifico, la RMA è calcolata come media aritmetica semplice delle differenze, considerate in valore assoluto, tra le variazioni tendenziali delle stime provvisorie e quelle delle stime definitive, con riferimento agli ultimi tredici mesi. Nella Figura 1 sono riportati i valori della RMA per l'indice generale e i principali aggregati speciali IPCA nel periodo gennaio 2015-gennaio 2016. La RMA più ampia nell'arco di tempo considerato ha interessato i tassi di variazione tendenziale dei prezzi dei Beni industriali non energetici (0,138 punti percentuali).

FIGURA 1. REVISIONE MEDIA ASSOLUTA DELLE STIME PRELIMINARI DEI TASSI TENDENZIALI DEGLI INDICI IPCA. Gennaio 2015-gennaio 2016, punti percentuali



Un ulteriore modo di valutare l'accuratezza delle stime preliminari consiste nel verificare la loro capacità di previsione della direzione dell'inflazione. Quest'ultima è correttamente prevista se sia la stima preliminare sia la stima definitiva indicano tassi di variazione tendenziali crescenti (decrescenti o stabili) rispetto a quelli del mese immediatamente precedente. Nel dettaglio, con riferimento alla capacità di previsione della direzione dell'inflazione, i possibili risultati del confronto tra stima preliminare e stima definitiva sono:

- ▶ la stima provvisoria ha correttamente previsto la direzione dell'inflazione in quanto l'accelerazione (decelerazione o stabilità) prevista è stata confermata dai dati definitivi (indicato da ● nel Prospetto 4);
- ▶ la stima provvisoria ha erroneamente previsto la direzione dell'inflazione, vale a dire ha previsto un'accelerazione (una decelerazione) del tasso tendenziale mentre, sulla base della stima definitiva, si registra l'opposto (indicato da ●);
- ▶ la stima provvisoria ha previsto un'accelerazione o una decelerazione dell'inflazione che, invece, sulla base della stima definitiva, è rimasta stabile; oppure ha previsto un tasso tendenziale stazionario mentre secondo i dati definitivi, si è registrata un'accelerazione o una decelerazione (indicato da ●).

Nel periodo gennaio 2015-gennaio 2016, le stime provvisorie hanno correttamente previsto la direzione dell'inflazione in 121 casi su 130 stime.

PROSPETTO 4. CAPACITA' DI PREVISIONE DELLE STIME PRELIMINARI DELLA DIREZIONE DELL'INFLAZIONE MISURATA DAGLI INDICI IPCA. Gennaio 2015-gennaio 2016

Aggregati speciali	gen-15	feb-15	mar-15	apr-15	mag-15	giu-15	lug-15	ago-15	set-15	ott-15	nov-15	dic-15	gen-16
Beni alimentari (incluse bevande alcoliche) e tabacchi, di cui:	●	●	●	●	●	●	●	●	●	●	●	●	●
Alimentari lavorati (inclusi i tabacchi)	●	●	●	●	●	●	●	●	●	●	●	●	●
Alimentari non lavorati	●	●	●	●	●	●	●	●	●	●	●	●	●
Energia	●	●	●	●	●	●	●	●	●	●	●	●	●
Beni industriali non energetici	●	●	●	●	●	●	●	●	●	●	●	●	●
Servizi	●	●	●	●	●	●	●	●	●	●	●	●	●
Indice generale	●	●	●	●	●	●	●	●	●	●	●	●	●
Indice generale al netto dell'energia e degli alimentari freschi (Componente di fondo)	●	●	●	●	●	●	●	●	●	●	●	●	●
Indice generale al netto dell'energia, degli alimentari (incluse bevande alcoliche) e tabacchi	●	●	●	●	●	●	●	●	●	●	●	●	●
Indice generale esclusi energetici	●	●	●	●	●	●	●	●	●	●	●	●	●

Metodologia di calcolo delle stime preliminari

Per il calcolo della stima preliminare dell'indice IPCA (e NIC), ogni mese,

- ▶ vengono utilizzati i prezzi rilevati a livello locale da circa 60 comuni capoluoghi di provincia (degli 80 che concorrono al calcolo degli indici per tutte gli aggregati di prodotto inclusi nel paniere). Tra questi, ci sono i 38 comuni che, una volta acquisite le informazioni sui prezzi rilevati centralmente dall'Istat, provvedono all'elaborazione della stima locale degli indici dei prezzi al consumo e alla loro pubblicazione simultaneamente al rilascio delle stime preliminari nazionali da parte dell'Istat. I dati raccolti dagli altri 16 comuni che partecipano alla rilevazione per un sottoinsieme di prodotti (tariffe locali e alcuni servizi locali) non vengono utilizzati nel calcolo della stima preliminare ma contribuiscono al calcolo della stima definitiva degli indici;
- ▶ vengono utilizzati tutti i prezzi rilevati direttamente dall'Istat (via Internet e altre fonti), per un insieme di aggregati di prodotto che coprono, in base al peso loro associato.

Una volta calcolati gli indici degli aggregati di prodotto per i quali i prezzi vengono rilevati direttamente dall'Istat, si procede all'elaborazione degli indici di aggregato di prodotto per tutti i comuni capoluoghi di provincia che partecipano alla stima provvisoria. Per i rimanenti comuni, che non partecipano alla stima preliminare, gli indici di aggregato di prodotto sono generalmente⁸ calcolati applicando agli indici del mese precedente il tasso di variazione mensile dei corrispondenti indici regionali elaborati, come segue, utilizzando i dati dei comuni che partecipano alla stima provvisoria:

$${}_R I_h^{m,a} = \sum_{i \in R} \left(\frac{i \pi}{\sum_{i \in R} i \pi} \right) \cdot I_h^{m,a}$$

⁸ Per la stima degli indici di alcuni aggregati di prodotto - tra i quali, gli affitti e le tariffe locali, come la fornitura acqua, la raccolta rifiuti e acque reflue, i servizi di trasporto urbano su strada -, per i comuni che non partecipano all'elaborazione dei dati provvisori dell'inflazione, viene ripetuto il prezzo del mese precedente. Questo perché l'evoluzione dei prezzi negli altri comuni della stessa regione è risultata essere una proxy non soddisfacente.

dove ${}_i I_h^{m,a}$ è l'indice elementare dell'aggregato di prodotto h , per il comune capoluogo di provincia i , relativo al mese m dell'anno a e dove $\frac{{}_i \pi}{\sum_{i \in R} {}_i \pi}$ rappresenta la quota di popolazione

residente nella provincia del capoluogo i nella regione R rispetto alla popolazione residente nella stessa regione.

Calcolati gli indici di aggregato di prodotto per tutti i comuni, si procede all'elaborazione degli indici regionali e, quindi, di quelli nazionali (per aggregato di prodotto e aggregazioni superiori).

Nel caso in cui per una regione, tutti i comuni non concorrono alla stima provvisoria, gli indici di aggregato di prodotto di questa regione vengono calcolati applicando agli indici del mese precedente, il tasso variazione mensile dei corrispondenti indici nazionali. Questi ultimi sono calcolati, come segue, utilizzando gli indici delle regioni che partecipano alla stima provvisoria:

$$I_h^{m,a} = \sum_{R=1}^{20} \left(\frac{{}_R \pi_h}{\sum_{R=1}^{20} {}_R \pi_h} \right) \cdot {}_R I_h^{m,a}$$

dove ${}_R I_h^{m,a}$ è l'indice elementare di aggregato di prodotto h , nella regione R del mese di riferimento m dell'anno a e $\frac{{}_i \pi}{\sum_{i \in R} {}_i \pi}$ corrisponde alla quota della spesa per consumi delle famiglie

dell'aggregato di prodotto h nella regione R sulla spesa nazionale per consumi delle famiglie per lo stesso prodotto.

Elaborati gli indici di aggregato di prodotto, si procede al calcolo degli indici nazionali (per aggregato di prodotto e aggregazioni superiori).