

Aprile 2016

# PREZZI AL CONSUMO

Dati provvisori

■ Nel mese di aprile 2016, secondo le stime preliminari, l'indice nazionale dei prezzi al consumo per l'intera collettività (NIC), al lordo dei tabacchi, registra una variazione nulla su base mensile e una diminuzione su base annua pari a -0,4% (era -0,2% a marzo).

■ La maggiore flessione tendenziale dell'indice generale è principalmente da attribuire all'accentuarsi del calo dei prezzi degli Energetici regolamentati (-4,7%, da -2,7% del mese precedente), alla quale contribuiscono sia il Gas naturale (-6,7%, da -5,7% a marzo) sia l'Energia elettrica, che segna un'inversione di tendenza (-1,9%, da +1,5% del mese precedente).

■ Pertanto, al netto dei soli beni energetici l'inflazione, pur indebolendosi, rimane in territorio positivo (+0,3%, era +0,4% il mese precedente), così come al netto degli alimentari non lavorati e dei beni energetici, scende a +0,5% (da +0,6% di marzo).

■ L'inflazione acquisita per il 2016, come a marzo, è pari a -0,4%.

■ Rispetto ad aprile 2015, i prezzi dei beni registrano una flessione stabile a -1,0%, mentre il tasso di crescita dei prezzi dei servizi rallenta (+0,4%, da +0,7% del mese precedente). Di conseguenza, rispetto a marzo 2016, il differenziale inflazionistico tra servizi e beni si riduce di tre decimi di punto percentuale.

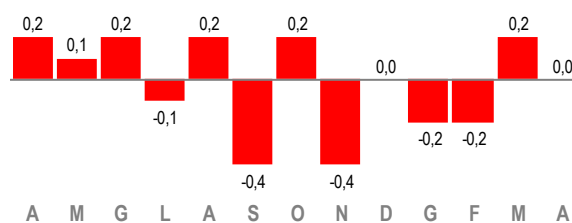
■ I prezzi dei beni alimentari, per la cura della casa e della persona aumentano dello 0,1% rispetto a marzo e diminuiscono dello 0,2% su base annua (da -0,3% del mese precedente).

■ I prezzi dei prodotti ad alta frequenza di acquisto aumentano dello 0,2% in termini congiunturali e diminuiscono dello 0,9% in termini tendenziali (era -1,1% il mese precedente).

■ Secondo le stime preliminari, l'indice armonizzato dei prezzi al consumo (IPCA) aumenta dello 0,3% su base mensile mentre diminuisce dello 0,3% su base annua (era -0,2% a marzo). Il rialzo congiunturale è in larga parte dovuto al rientro definitivo dei saldi invernali dell'abbigliamento e calzature, di cui il NIC non tiene conto.

## INDICE GENERALE NIC

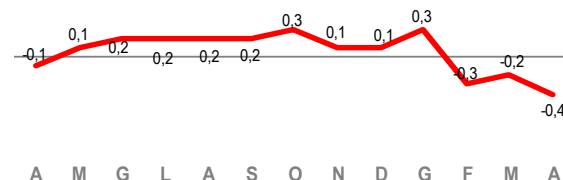
Aprile 2015-aprile 2016, variazioni percentuali congiunturali



congiunturali

## INDICE GENERALE NIC

Aprile 2015-aprile 2016, variazioni percentuali tendenziali



tendenziali

## INDICI DEI PREZZI AL CONSUMO

Aprile 2016 (a)

	INDICI	VARIAZIONI %	
		aprile 2016	apr-16 mar-16
Indice nazionale per l'intera collettività NIC	99,6	0,0	-0,4
Indice armonizzato IPCA	100,4	0,3	-0,3

(a) le variazioni tendenziali di aprile 2016 per gli indici NIC e FOI, con l'aggiornamento della base di riferimento all'anno 2015 (base precedente 2010=100), sono calcolate utilizzando il coefficiente di raccordo (si veda la Nota metodologica alla fine del comunicato) mentre quelle dell'indice IPCA (base precedente 2005=100) sono state calcolate utilizzando indici slittati nella nuova base di riferimento.

Prossima diffusione: 13 maggio 2016

## Indice nazionale dei prezzi al consumo per l'intera collettività (NIC)

### Le divisioni di spesa

Nel mese di aprile 2016 si registrano aumenti congiunturali dei prezzi per le divisioni spesa dei Servizi ricettivi e di ristorazione (+1,3%), dei Trasporti (+0,7%) e, in misura più contenuta, dei Prodotti alimentari e bevande analcoliche (+0,2%) e degli Altri beni e servizi (+0,1%) (Prospetto 1). Diminuzioni congiunturali dei prezzi interessano Abitazione, acqua, elettricità e combustibili (-1,8%), Comunicazioni (-0,6%), Ricreazione, spettacoli e cultura (-0,3%), Abbigliamento e calzature e Mobili, articoli e servizi per la casa (-0,1% per entrambe le divisioni di spesa). I prezzi delle rimanenti divisioni di spesa non variano rispetto a marzo 2016.

Su base annua, quattro divisioni di spesa presentano prezzi in calo e otto in aumento. Tra quelle in calo, si amplia la flessione dei prezzi di Abitazione, acqua, elettricità e combustibili (-1,7%, da -0,7% del mese precedente), rimane stabile il calo dei prezzi Bevande alcoliche e tabacchi (-0,1%), mentre si riduce l'ampiezza della flessione dei prezzi dei Prodotti alimentari e bevande analcoliche (-0,1%, era -0,4% a marzo) e dei Trasporti (-2,9%, era -3,1% il mese precedente). Tra quelle in aumento si registrano rallentamenti della crescita per cinque divisioni di spesa: Ricreazione, spettacoli e cultura (+0,3%, da +1,2%) segna il rallentamento di maggiore ampiezza, seguito da quello dei Servizi ricettivi e di ristorazione (+0,8%, era +1,0%), mentre Abbigliamento e calzature (+0,4%) e Mobili, articoli e servizi per la casa (+0,3%) registrano una riduzione della crescita pari a un decimo di punto percentuale. I prezzi delle Comunicazioni invertono la tendenza portandosi a +0,4% da -0,1% di marzo e quelli degli Altri beni e servizi segnano una lieve accelerazione della crescita (+0,2% da +0,1% del mese precedente). I prezzi dei Servizi sanitari e spese per la salute (+0,3%) e dell'Istruzione (+1,3%) mostrano una crescita stabile.

### PROSPETTO 1. INDICI DEI PREZZI AL CONSUMO NIC, PER DIVISIONE DI SPESA

Aprile 2016, pesi e variazioni percentuali (base 2015=100) (a)

Divisioni di spesa	Pesi	apr-16 mar-16	apr-16 apr-15	mar-16 mar-15	apr-15 mar-15	Inflazione acquisita
Prodotti alimentari e bevande analcoliche	165.706	0,2	-0,1	-0,4	-0,1	0,0
Bevande alcoliche e tabacchi	32.497	0,0	-0,1	-0,1	0,0	0,2
Abbigliamento e calzature	71.837	-0,1	0,4	0,5	0,0	0,3
Abitazione, acqua, elettricità e combustibili	114.454	-1,8	-1,7	-0,7	-0,9	-1,5
Mobili, articoli e servizi per la casa	71.798	-0,1	0,3	0,4	0,0	0,2
Servizi sanitari e spese per la salute	86.049	0,0	0,3	0,3	0,0	0,3
Trasporti	133.218	0,7	-2,9	-3,1	0,5	-2,6
Comunicazioni	26.950	-0,6	0,4	-0,1	-1,1	0,3
Ricreazione, spettacoli e cultura	77.890	-0,3	0,3	1,2	0,6	0,2
Istruzione	12.482	0,0	1,3	1,3	0,0	0,9
Servizi ricettivi e di ristorazione	114.490	1,3	0,8	1,0	1,5	0,3
Altri beni e servizi	92.629	0,1	0,2	0,1	0,0	0,1
<b>Indice generale</b>	<b>1.000.000</b>	<b>0,0</b>	<b>-0,4</b>	<b>-0,2</b>	<b>0,2</b>	<b>-0,4</b>

(a) le variazioni tendenziali di aprile 2016 e l'inflazione acquisita, con l'aggiornamento della base di riferimento degli indici NIC all'anno 2015 (base precedente 2010=100), sono calcolate utilizzando i coefficienti di raccordo. Si veda la Nota metodologica alla fine del comunicato.

### Le tipologie di prodotto

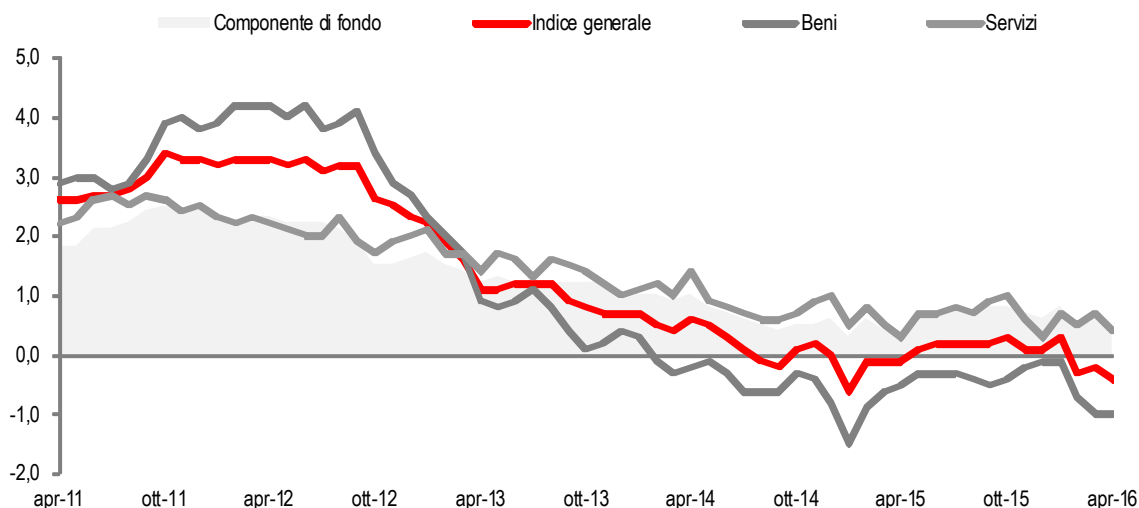
Considerando i due principali aggregati (beni e servizi), ad aprile i prezzi dei beni registrano una flessione su base annua (-1,0%) pari a quella rilevata a marzo e i prezzi dei servizi un tasso di crescita tendenziale in rallentamento (+0,4%, da +0,7% del mese precedente) (Figura 1 e Prospetto 2). Di conseguenza, il differenziale inflazionistico tra i tassi di variazione tendenziale dei prezzi dei servizi e quelli dei beni si riduce, portandosi a più 1,4 punti percentuali (da più 1,7 di marzo).

Tra i beni, i prezzi degli Alimentari (incluse le bevande alcoliche) aumentano dello 0,1% su base mensile e registrano una flessione su base annua pari a -0,1% (era -0,3% a marzo). La dinamica dei prezzi dei Beni alimentari è imputabile principalmente all'andamento dei prezzi dei prodotti non lavorati: questi aumentano dello 0,4% in termini congiunturali e registrano un'attenuazione della flessione tendenziale di sei decimi di punto percentuale (-0,5%, da -1,1% del mese precedente). I

prezzi dei prodotti lavorati, invece, non variano rispetto a marzo 2016 e mostrano in termini tendenziali una crescita stabile a +0,2%.

**FIGURA 1. INDICI DEI PREZZI AL CONSUMO NIC**

Variazioni percentuali rispetto allo stesso mese dell'anno precedente



**PROSPETTO 2. INDICE DEI PREZZI AL CONSUMO NIC, PER TIPOLOGIA DI PRODOTTO**

Aprile 2016, pesi e variazioni percentuali (base 2015=100) (a)

Tipologie di prodotto	Pesi	apr-16 mar-16	apr-16 apr-15	mar-16 mar-15	apr-15 mar-15	Inflazione acquisita
<b>Beni alimentari, di cui:</b>	176.293	0,1	-0,1	-0,3	-0,1	0,0
Alimentari lavorati	105.400	0,0	0,2	0,2	0,0	0,1
Alimentari non lavorati	70.893	0,4	-0,5	-1,1	-0,2	-0,2
<b>Beni energetici, di cui:</b>	89.593	-1,6	-7,4	-7,0	-1,1	-6,3
Energetici regolamentati	46.894	-4,3	-4,7	-2,7	-2,4	-4,3
Energetici non regolamentati	42.699	1,4	-10,0	-11,2	0,1	-8,2
Tabacchi	21.910	0,0	-0,3	-0,3	0,0	0,2
<b>Altri beni, di cui:</b>	249.402	-0,1	0,5	0,7	0,1	0,5
Beni durevoli	79.828	-0,2	1,3	1,4	-0,1	1,1
Beni non durevoli	67.677	-0,1	0,0	0,1	0,0	0,0
Beni semidurevoli	101.897	0,1	0,4	0,5	0,2	0,4
<b>Beni</b>	<b>537.198</b>	<b>-0,2</b>	<b>-1,0</b>	<b>-1,0</b>	<b>-0,2</b>	<b>-0,8</b>
Servizi relativi all'abitazione	77.764	0,0	0,7	0,7	0,0	0,6
Servizi relativi alle comunicazioni	20.997	-0,2	-0,4	-1,2	-1,1	-0,7
Servizi ricreativi, culturali e per la cura della persona	175.565	0,7	0,6	1,0	1,1	0,2
Servizi relativi ai trasporti	73.869	0,4	-0,1	0,5	1,0	-0,4
Servizi vari	114.607	0,0	0,6	0,6	0,0	0,4
<b>Servizi</b>	<b>462.802</b>	<b>0,3</b>	<b>0,4</b>	<b>0,7</b>	<b>0,6</b>	<b>0,2</b>
<b>Indice generale</b>	<b>1.000.000</b>	<b>0,0</b>	<b>-0,4</b>	<b>-0,2</b>	<b>0,2</b>	<b>-0,4</b>
Indice generale al netto degli energetici e alimentari freschi (Componente di fondo)	839.514	0,2	0,5	0,6	0,3	0,2
Indice generale al netto dell'energia, degli alimentari (incluse bevande alcoliche) e tabacchi	712.204	0,2	0,5	0,7	0,4	0,3
Indice generale al netto degli energetici	910.407	0,2	0,3	0,4	0,3	0,1
Indice dei beni alimentari, per la cura della casa e della persona	199.682	0,1	-0,2	-0,3	0,0	-0,1

(a) le variazioni tendenziali di aprile 2016 e l'inflazione acquisita, con l'aggiornamento della base di riferimento degli indici NIC all'anno 2015 (base precedente 2010=100), sono calcolate utilizzando i coefficienti di raccordo. Si veda la Nota metodologica alla fine del comunicato.

I prezzi dei Beni energetici diminuiscono dell'1,6% su base mensile e registrano una flessione su base annua (-7,4%) più ampia di quattro decimi di punto percentuale rispetto a quella rilevata nel mese precedente (-7,0%). La dinamica dei prezzi dei Beni energetici è da ascrivere principalmente alla componente regolamentata, i cui prezzi diminuiscono del 4,3% su base mensile, a seguito del ribasso delle tariffe del gas naturale e dell'energia elettrica, e fanno registrare un'accentuazione della flessione tendenziale di 2,0 punti percentuali (-4,7%, da -2,7% di marzo). I prezzi degli Energetici non regolamentati crescono dell'1,4% su base mensile – per effetto dell'aumento dei prezzi della Benzina e del Gasolio per mezzi di trasporto – e mostrano un'attenuazione della flessione tendenziale di 1,2 punti percentuali (-10,0%, da -11,2% di marzo).

I prezzi dei Tabacchi sono fermi su base mensile e registrano una flessione tendenziale stabile a -0,3%.

Infine, i prezzi degli Altri beni (non energetici e non alimentari, esclusi i tabacchi) diminuiscono dello 0,1% rispetto a marzo 2016 e segnano un rallentamento della crescita tendenziale (+0,5%, era +0,7% il mese precedente).

Con riferimento ai servizi, si rilevano incrementi congiunturali – in buona parte imputabili a fattori stagionali – dei prezzi dei Servizi ricreativi, culturali e della cura della persona (+0,7%) e dei Servizi relativi ai trasporti (+0,4%). Questi aumenti sono molto più contenuti di quelli registrati ad aprile 2015, mese in cui, diversamente dall'anno in corso, caddero le festività pasquali; pertanto, in termini tendenziali, i primi registrano un rallentamento della crescita (+0,6%, da +1,0% di marzo) e i secondi un'inversione di tendenza (-0,1%, era +0,5% il mese precedente). I prezzi dei Servizi relativi alle comunicazioni sono in diminuzione su base mensile (-0,2%) e, per effetto del confronto con aprile 2015 (in quel mese si era registrata una diminuzione congiunturale più ampia e pari a -1,1%), mostrano un'attenuazione della flessione tendenziale (-0,4%, da -1,2% di marzo). Infine, i prezzi dei Servizi relativi all'abitazione e dei Servizi vari sono fermi in termini congiunturali e fanno registrare una crescita tendenziale stabile e pari, rispettivamente, a +0,7% e a +0,6%.

All'interno delle principali tipologie e a un maggiore livello di dettaglio, per il mese di aprile 2016 sono da segnalare le seguenti dinamiche di prezzo:

► **Beni alimentari:** il rialzo su base mensile dei prezzi degli Alimentari non lavorati è principalmente dovuto all'aumento dei prezzi dei Vegetali freschi (+2,4%), che registrano un'attenuazione della flessione tendenziale (-7,0%, da -10,6% di marzo). Per contro, nello stesso comparto, si rileva una diminuzione congiunturale dei prezzi dei Pesci freschi (-0,8%) – per effetto soprattutto del ribasso dei prezzi dei Pesci freschi di mare di pescata – e della Frutta fresca (-0,4%, +0,7% su base annua).

► **Beni energetici:** per quanto riguarda il comparto regolamentato il calo congiunturale e da attribuire alla diminuzione del prezzo sia del Gas naturale (-4,5%; -6,7% su base annua, era -5,7% a marzo) sia dell'Energia elettrica (-4,0%) che, su base annua segna un'inversione di tendenza (-1,9%, era +1,5% il mese precedente).

Nel comparto non regolamentato i prezzi dei carburanti presentano dinamiche diverse. Si registrano aumenti su base mensile del prezzo della Benzina (+2,4%) e del Gasolio per mezzi di trasporto (+1,4%) che segnano entrambi un'attenuazione della flessione tendenziale (-9,0%, da -10,2% di marzo per il primo e -13,3% da -15,4% del mese precedente per il secondo). I prezzi degli Altri carburanti, registrano una seppur modesta diminuzione su base mensile (-0,3%) – per effetto del ribasso del GPL – e il relativo calo tendenziale si amplia di 2,3 punti percentuali (-13,6%, da -11,3% di marzo), su cui incide il confronto con aprile 2015 quando si era invece registrata una variazione congiunturale positiva e pari a +2,3%. Nello stesso comparto, si segnala l'aumento congiunturale del prezzo del Gasolio per riscaldamento (+1,1%) che, su base annua, segna un'attenuazione della flessione tendenziale (-13,3%, da -14,6% del mese precedente).

► **Altri beni:** nell'ambito dei Beni durevoli si segnalano le diminuzioni congiunturali dei prezzi degli Apparecchi per la telefonia mobile (-2,0%, +4,4% su base annua) e gli aumenti su base mensile dei prezzi di Macchine fotografiche e videocamere (+0,9%, +2,5% in termini tendenziali).

Per quanto riguarda i Beni non durevoli, si mettono in luce da un lato i ribassi su base mensile dei prezzi di Piante e fiori (-1,0%) e di Riviste e periodici (-0,6%, +1,5% su base annua) e dall'altro il rialzo congiunturale dei prezzi della Fornitura d'acqua (+0,3%, +3,7% in termini tendenziali).

► **Servizi:** la dinamica dei prezzi dei Servizi ricreativi, culturali e per la cura della persona, è principalmente da ascrivere agli aumenti dei prezzi, su cui incidono fattori stagionali, di quasi tutti i servizi turistici: i prezzi degli Alberghi, motel, pensioni e simili registrano un incremento congiunturale del 6,2% e quelli dei Pacchetti vacanza internazionali dell'1,6%; questi aumenti sono però meno marcati di quelli registrati ad aprile 2015 mese in cui, diversamente dall'anno in corso, caddero le festività pasquali; pertanto, su base annua, i primi segnano un'accentuazione della flessione tendenziale (-0,4%, da -0,1% di marzo) e i secondi un'inversione di tendenza (-2,0%, era +1,6% il mese precedente); si registra invece una diminuzione dei prezzi dei Pacchetti vacanza nazionali (-11,1%, -4,8% in termini tendenziali) dovuta al ribasso, da ascrivere a fattori stagionali, dei prezzi dei pacchetti "montagna".

Il rialzo su base mensile dei prezzi dei Servizi relativi ai trasporti è principalmente da ascrivere all'aumento congiunturale – su cui incidono fattori stagionali – dei prezzi del Trasporto aereo passeggeri (+5,2%) che, su base annua, a causa del confronto con lo stesso mese dell'anno precedente in cui l'aumento congiunturale era stato di maggiore entità (+11,6%), segnano un'inversione di tendenza (-4,7%, da +1,2% di marzo). I prezzi del Trasporto ferroviario passeggeri aumentano dello 0,2% su base mensile e registrano un'attenuazione della flessione tendenziale (-1,6%, da -2,1% del mese precedente). Per contro, nello stesso settore, si rilevano diminuzioni congiunturali dei prezzi del Trasporto marittimo (-3,1%; -9,2% in termini tendenziali, era -3,5% a marzo).

Infine, con riferimento ai Servizi relativi alle comunicazioni, si segnalano le diminuzioni su base mensile dei prezzi dei Servizi di telecomunicazione bundle (-0,9%) e dei Servizi di telefonia mobile (-0,3%, -1,8% su base annua).

### I prodotti per frequenza di acquisto

Ad aprile, i prezzi dei prodotti acquistati con maggiore frequenza aumentano dello 0,2% rispetto al mese precedente, a causa principalmente delle variazioni in aumento dei prezzi della Benzina, del Gasolio per mezzi di trasporto e dei Vegetali freschi, e registrano una diminuzione dello 0,9% su base annua (era -1,1% a marzo) (Prospetto 3 e Figura 2).

I prezzi dei prodotti a bassa frequenza di acquisto sono fermi su base mensile e fanno registrare una crescita tendenziale stabile e pari a +0,9%. I prezzi dei prodotti a media frequenza di acquisto diminuiscono dello 0,1% in termini congiunturali e dello 0,3% su base annua (era +0,1% il mese precedente): a questa dinamica contribuiscono soprattutto gli andamenti dei prezzi degli Energetici regolamentati, dei servizi turistici e del Trasporto aereo passeggeri.

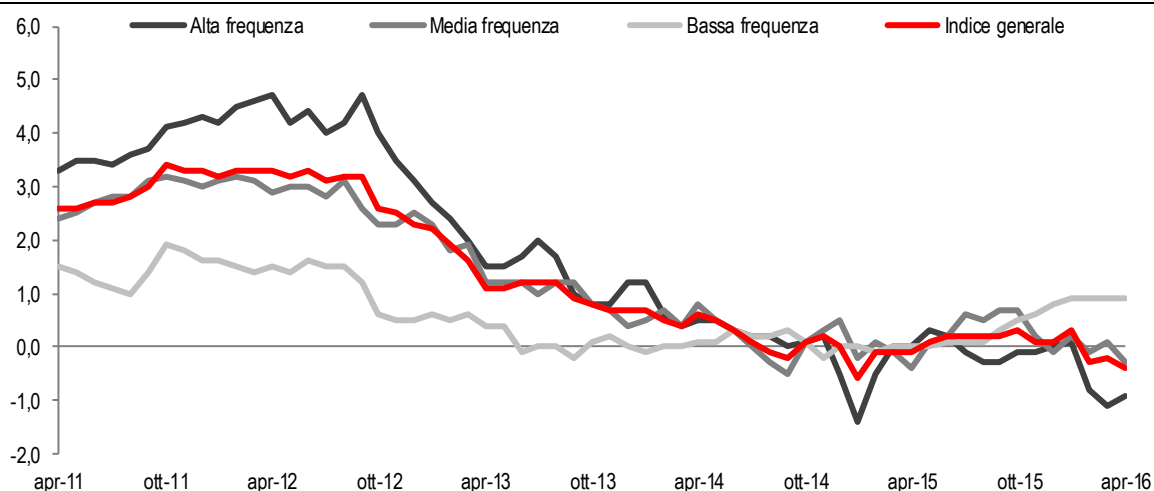
**PROSPETTO 3. INDICI DEI PREZZI AL CONSUMO NIC, PER PRODOTTI A DIVERSA FREQUENZA DI ACQUISTO**  
Aprile 2016, variazioni percentuali (base 2015=100) (a)

Tipologie di prodotto	Pesi	<u>apr-16</u> <u>mar-16</u>	<u>apr-16</u> <u>apr-15</u>	<u>mar-16</u> <u>mar-15</u>	<u>apr-15</u> <u>mar-15</u>	Inflazione acquisita
Alta frequenza	401.652	0,2	-0,9	-1,1	0,0	-0,6
Media frequenza (b)	428.972	-0,1	-0,3	0,1	0,3	-0,6
Bassa frequenza (b)	169.376	0,0	0,9	0,9	0,0	0,8
<b>Indice generale</b>	<b>1.000.000</b>	<b>0,0</b>	<b>-0,4</b>	<b>-0,2</b>	<b>0,2</b>	<b>-0,4</b>

(a) Le variazioni tendenziali di aprile 2016 e l'inflazione acquisita, con l'aggiornamento della base di riferimento degli indici NIC all'anno 2015 (base precedente 2010=100), sono calcolate utilizzando i coefficienti di raccordo. Si veda la Nota metodologica alla fine del comunicato.

(b) I valori dei pesi dei prodotti a media e bassa frequenza d'acquisto riportati nei comunicati stampa di gennaio (provvisorio e definitivo) 2016 e febbraio provvisorio 2016 a causa di un refuso si discostano di poco da quelli corretti e qui pubblicati.

**FIGURA 2. INDICI DEI PREZZI AL CONSUMO NIC, PER PRODOTTI A DIVERSA FREQUENZA DI ACQUISTO**  
Variazioni percentuali rispetto allo stesso mese dell'anno precedente



## Indice armonizzato dei prezzi al consumo

### Le divisioni di spesa

Ad aprile, i maggiori aumenti congiunturali interessano i prezzi dell'Abbigliamento e calzature (+2,9%) – in larga parte determinati dal definitivo rientro dei saldi invernali –, dei Servizi ricettivi e di ristorazione (+1,4%) e dei Trasporti (+0,7%) (Prospetto 4). Incrementi su base mensile più contenuti si rilevano per i prezzi dei Prodotti alimentari e bevande analcoliche(+0,3%), dei Mobili, articoli e servizi per la casa e degli Altri beni e servizi (+0,2% per entrambe le divisioni di spesa), delle Bevande alcoliche e tabacchi e dei Servizi sanitari e spese per la salute (+0,1% per entrambe). Diminuzioni su base mensile si riscontrano per i prezzi dell'Abitazione, acqua, elettricità e combustibili (-1,7%), delle Comunicazioni (-0,6%) e di Ricreazione, spettacoli e cultura (-0,2%). I prezzi dell'Istruzione non variano in termini congiunturali.

### PROSPETTO 4. INDICI DEI PREZZI AL CONSUMO IPCA, PER DIVISIONE DI SPESA

Aprile 2016, pesi e variazioni percentuali (base 2015=100) (a)

Divisioni di spesa	Pesi	apr-16 mar-16	apr-16 apr-15	mar-16 mar-15	apr-15 mar-15	Inflazione acquisita
Prodotti alimentari e bevande analcoliche	176.326	0,3	-0,1	-0,4	-0,1	0,0
Bevande alcoliche e tabacchi	34.597	0,1	-0,1	-0,2	-0,1	0,2
Abbigliamento e calzature	83.102	2,9	0,3	0,7	3,4	4,9
Abitazione, acqua, elettricità e combustibili	122.032	-1,7	-1,5	-0,8	-0,9	-1,5
Mobili, articoli e servizi per la casa	76.724	0,2	0,4	0,3	0,3	0,4
Servizi sanitari e spese per la salute	41.506	0,1	1,2	1,2	0,1	0,9
Trasporti	141.802	0,7	-3,0	-3,1	0,6	-2,6
Comunicazioni	28.727	-0,6	0,4	0,0	-1,1	0,4
Ricreazione, spettacoli e cultura	60.996	-0,2	0,5	1,6	0,8	0,4
Istruzione	13.314	0,0	1,2	1,2	0,0	0,8
Servizi ricettivi e di ristorazione	121.889	1,4	0,9	0,9	1,5	0,4
Altri beni e servizi	98.985	0,2	0,2	0,2	0,2	0,3
<b>Indice generale</b>	<b>1.000.000</b>	<b>0,3</b>	<b>-0,3</b>	<b>-0,2</b>	<b>0,4</b>	<b>0,0</b>

a) le variazioni tendenziali di aprile 2016 e l'inflazione acquisita, con l'aggiornamento della base di riferimento degli indici IPCA all'anno 2015 (base precedente 2005=100), sono calcolate utilizzando una serie storica slittata nella nuova base.

In termini tendenziali, i prezzi dei Trasporti (-3,0%) registrano ancora la flessione più ampia, anche se in lieve attenuazione rispetto al -3,1% di marzo. Diminuzioni su base annua si riscontrano inoltre per i prezzi di Abitazione, acqua, elettricità e combustibili (-1,5%), dei Prodotti alimentari e bevande analcoliche e delle Bevande alcoliche e tabacchi (-0,1% per entrambe le divisioni). Gli incrementi tendenziali più elevati interessano i prezzi dei Servizi sanitari e spese per la salute e dell'Istruzione (+1,2% per entrambe), dei Servizi ricettivi e di ristorazione (+0,9%) e della Ricreazione, spettacoli e cultura (+0,5%); quelli più contenuti i prezzi degli Altri beni e servizi (+0,2%).

### Gli aggregati speciali

Considerando i principali aggregati speciali dell'IPCA, ad aprile i prezzi dei Beni alimentari (incluse bevande alcoliche) e tabacchi aumentano dello 0,2% in termini congiunturali e mostrano un'attenuazione della flessione tendenziale (-0,1%, da -0,4% di marzo) (Prospetto 5).

I prezzi dell'Energia registrano un ribasso mensile dell'1,7% e una flessione su base annua (-7,4%) più ampia di quattro decimi di punto percentuale rispetto a quella rilevata a marzo (-7,0%).

I prezzi dei Beni industriali non energetici aumentano dell'1,1% in termini congiunturali – a causa principalmente del rientro definitivo dei saldi invernali di abbigliamento e calzature – mentre il tasso di incremento tendenziale decelera di due decimi di punto percentuale (+0,7%, da +0,9% del mese precedente).

Infine, i prezzi dei Servizi crescono dello 0,4% su base mensile e dello 0,5% su base annua (in lieve rallentamento dal +0,6% di marzo).

La componente di fondo, calcolata al netto dell'energia e degli alimentari freschi, scende allo 0,5% con un rallentamento di un decimo di punto percentuale rispetto a marzo (+0,6%). Un po' più marcato è il rallentamento dell'inflazione calcolata al netto dell'energia, degli alimentari (incluse bevande alcoliche) e dei tabacchi (+0,6% da +0,8% di marzo); al netto dei soli beni energetici, la crescita su base annua dell'indice IPCA è stabile a +0,5%.

### PROSPETTO 5. INDICI DEI PREZZI AL CONSUMO IPCA, PER AGGREGATI SPECIALI

Aprile 2016, pesi e variazioni percentuali (base 2015=100) (a)

Aggregati speciali	Pesi	apr-16 mar-16	apr-16 apr-15	mar-16 mar-15	apr-15 mar-15	Inflazione acquisita
Beni alimentari (incluse bevande alcoliche) e tabacchi, di cui:	210.923	0,2	-0,1	-0,4	-0,1	0,0
Alimentari lavorati (incluse bevande alcoliche) e tabacchi	118.753	0,1	0,1	-0,1	-0,1	0,1
Alimentari non lavorati	92.170	0,4	-0,3	-0,8	-0,2	-0,1
Energia	95.516	-1,7	-7,4	-7,0	-1,2	-6,3
Beni industriali non energetici	258.295	1,1	0,7	0,9	1,2	2,0
Servizi	435.266	0,4	0,5	0,6	0,6	0,2
<b>Indice generale</b>	<b>1.000.000</b>	<b>0,3</b>	<b>-0,3</b>	<b>-0,2</b>	<b>0,4</b>	<b>0,0</b>
Indice generale al netto dell'energia e degli alimentari freschi (Componente di fondo)	812.314	0,6	0,5	0,6	0,7	0,7
Indice generale al netto dell'energia, degli alimentari (incluse bevande alcoliche) e tabacchi	693.561	0,6	0,6	0,8	0,8	0,8
Indice generale al netto dell'energia	904.484	0,6	0,5	0,5	0,6	0,7

a) le variazioni tendenziali di aprile 2016 e l'inflazione acquisita, con l'aggiornamento della base di riferimento degli indici IPCA all'anno 2015 (base precedente 2005=100), sono calcolate utilizzando una serie storica slittata nella nuova base.

**PROSPETTO 6. INDICI DEI PREZZI AL CONSUMO**

Aprile 2015-aprile 2016, indici e variazioni percentuali (a)

Periodo	NIC			IPCA		
	Indici	Variazioni %		Indici	Variazioni %	
		Rispetto al mese precedente	Rispetto allo stesso mese dell'anno precedente		Rispetto al mese precedente	Rispetto allo stesso mese dell'anno precedente
<b>2015</b>	<b>Base 2010=100</b>			<b>Base 2005=100</b>		
Aprile	107,5	0,2	-0,1	120,3	0,4	-0,1
Maggio	107,6	0,1	0,1	120,5	0,2	0,2
Giugno	107,8	0,2	0,2	120,7	0,2	0,2
Luglio	107,7	-0,1	0,2	118,3	-2,0	0,3
Agosto	107,9	0,2	0,2	118,2	-0,1	0,4
Settembre	107,5	-0,4	0,2	120,1	1,6	0,2
Ottobre	107,7	0,2	0,3	120,7	0,5	0,3
Novembre	107,3	-0,4	0,1	120,2	-0,4	0,2
Dicembre	107,3	0,0	0,1	120,1	-0,1	0,1
<b>2016</b>	<b>Base 2015=100</b>			<b>Base 2015=100</b>		
Gennaio	99,6	-0,2	0,3	98,4	-2,2	0,4
Febbraio	99,4	-0,2	-0,3	98,0	-0,4	-0,2
Marzo	99,6	0,2	-0,2	100,1	2,1	-0,2
Aprile (provvisorio)	99,6	0,0	-0,4	100,4	0,3	-0,3

(a) le variazioni congiunturali di gennaio e quelle tendenziali dei diversi mesi del 2016 per gli indici NIC e FOI, con l'aggiornamento della base di riferimento all'anno 2015 (base precedente 2010=100), sono calcolate utilizzando il coefficiente di raccordo (si veda la Nota metodologica alla fine del comunicato) mentre quelle dell'indice IPCA (base precedente 2005=100) sono state calcolate utilizzando indici slittati nella nuova base di riferimento.



## Glossario

**Altri beni:** comprendono i beni di consumo ad esclusione dei beni alimentari, dei beni energetici e dei tabacchi,

**Beni alimentari:** comprendono oltre ai generi alimentari (come, ad esempio, il pane, la carne, i formaggi) le bevande analcoliche e quelle alcoliche,

Si definiscono *lavorati* i beni alimentari destinati al consumo finale che sono il risultato di un processo di trasformazione industriale (come i succhi di frutta, gli insaccati, i prodotti surgelati), Si dicono *non lavorati* i beni alimentari non trasformati (carne fresca, pesce fresco, frutta e verdura fresca),

**Beni alimentari, per la cura della casa e della persona:** includono, oltre ai beni alimentari, i beni per la pulizia e la manutenzione ordinaria della casa e i beni per l'igiene personale e prodotti di bellezza,

**Beni durevoli:** includono le autovetture, gli articoli di arredamento, gli elettrodomestici,

**Beni non durevoli:** comprendono i detersivi per la pulizia della casa, i prodotti per la cura della persona, i medicinali,

**Beni semidurevoli:** comprendono i capi di abbigliamento, le calzature, i libri,

**Beni energetici regolamentati:** includono le tariffe per l'energia elettrica e il gas di rete per uso domestico,

**Beni energetici non regolamentati:** comprendono i carburanti per gli autoveicoli, i lubrificanti e i combustibili per uso domestico non regolamentati,

**COICOP:** classificazione dei consumi individuali secondo l'utilizzo finale,

**Componente di fondo:** viene calcolata escludendo i beni alimentari non lavorati e i beni energetici,

**Inflazione acquisita:** rappresenta la variazione media dell'indice nell'anno indicato, che si avrebbe ipotizzando che l'indice stesso rimanga al medesimo livello dell'ultimo dato mensile disponibile nella restante parte dell'anno,

**IPCA:** indice armonizzato dei prezzi al consumo per i Paesi dell'Unione europea,

**IPCA-AS:** indici armonizzati dei prezzi al consumo per aggregati speciali, Sono indicatori costruiti secondo uno schema classificatorio alternativo alla COICOP-IPCA e diverso da quello utilizzato per gli indici NIC per tipologia di prodotto, Lo schema di classificazione e il metodo di calcolo sono comuni a quelli utilizzati da Eurostat,

**NIC:** indice nazionale dei prezzi al consumo per l'intera collettività,

**Prodotti ad alta frequenza di acquisto:** includono, oltre ai generi alimentari, le bevande alcoliche e analcoliche, i tabacchi, le spese per l'affitto, i beni non durevoli per la casa, i servizi per la pulizia e manutenzione della casa, i carburanti, i trasporti urbani, i giornali e i periodici, i servizi di ristorazione, le spese di assistenza,

**Prodotti a media frequenza di acquisto:** comprendono, tra gli altri, le spese di abbigliamento, le tariffe elettriche e quelle relative all'acqua potabile e lo smaltimento dei rifiuti, i medicinali, i servizi medici e quelli dentistici, i trasporti stradali, ferroviari marittimi e aerei, i servizi postali e telefonici, i servizi ricreativi e culturali, i pacchetti vacanze, i libri, gli alberghi e gli altri servizi di alloggio,

**Prodotti a bassa frequenza di acquisto:** comprendono gli elettrodomestici, i servizi ospedalieri, l'acquisto dei mezzi di trasporto, i servizi di trasloco, gli apparecchi audiovisivi, fotografici e informatici, gli articoli sportivi,

**Servizi relativi all'abitazione:** comprendono i servizi di riparazione, la pulizia e la manutenzione della casa, la tariffa per i rifiuti solidi, la tariffa per la raccolta acque reflue, il canone d'affitto, le spese condominiali,

**Servizi relativi alle comunicazioni:** comprendono i servizi di telefonia e i servizi postali,

**Servizi ricreativi, culturali e per la cura della persona:** comprendono i pacchetti vacanza, i

servizi di alloggio, i ristoranti, bar e simili, le mense, la riparazione di apparecchi audiovisivi, fotografici e informatici, i servizi per l'abbigliamento, i servizi per l'igiene personale, i servizi ricreativi e culturali vari, i concorsi e le lotterie,

**Servizi relativi ai trasporti:** comprendono i trasporti aerei, marittimi, ferroviari, e stradali, i servizi di manutenzione e riparazione di mezzi di trasporto, i trasferimenti di proprietà, le assicurazioni sui mezzi di trasporto,

**Servizi vari:** comprendono l'istruzione, i servizi medici, i servizi per l'assistenza, i servizi finanziari; professioni liberali; servizio funebre; assicurazioni sugli infortuni,

**Variazione congiunturale:** variazione rispetto al periodo precedente,

**Variazione tendenziale:** variazione rispetto allo stesso periodo dell'anno precedente.

## Nota metodologica

### Gli indici dei prezzi al consumo

I numeri indici dei prezzi al consumo misurano le variazioni nel tempo dei prezzi di un paniere di beni e servizi rappresentativi di tutti quelli destinati al consumo finale delle famiglie presenti sul territorio nazionale e acquistabili sul mercato attraverso transazioni monetarie. Sono pertanto escluse le transazioni a titolo gratuito, gli autoconsumi, i fitti figurativi ecc..

Gli indici dei prezzi al consumo sono calcolati utilizzando l'indice a catena del tipo Laspeyres, con aggiornamento annuale sia del paniere, sia del sistema dei pesi. Gli indici mensili vengono calcolati con riferimento al mese di dicembre dell'anno precedente (che rappresenta la base di calcolo) e sono successivamente concatenati sul periodo scelto come base di riferimento, al fine di misurare la dinamica dei prezzi su un periodo di tempo più lungo di un anno.

L'Istat produce tre diversi indici dei prezzi al consumo:

- ▶ l'Indice nazionale dei prezzi al consumo per l'intera collettività (**NIC**);
- ▶ l'Indice dei prezzi al consumo per le famiglie di operai e impiegati (**FOI**);
- ▶ l'Indice dei prezzi al consumo armonizzato per i paesi dell'Unione europea (**IPCA**).

#### Finalità, campo di osservazione, concetto di prezzo

I tre indici hanno **finalità differenti**.

Il NIC è utilizzato come misura dell'inflazione a livello dell'intero sistema economico; in altre parole considera la collettività nazionale come se fosse un'unica grande famiglia di consumatori, all'interno della quale le abitudini di spesa sono molto differenziate.

Il FOI si riferisce ai consumi dell'insieme delle famiglie che fanno capo a un lavoratore dipendente. È l'indice generalmente usato per adeguare periodicamente i valori monetari, ad esempio gli affitti o gli assegni dovuti al coniuge separato.

L'IPCA è stato sviluppato per assicurare una misura dell'inflazione comparabile a livello europeo. Infatti, viene utilizzato come uno degli indicatori per verificare la convergenza delle economie dei paesi membri dell'Unione europea. L'indice viene calcolato e pubblicato dall'Istat e inviato all'Eurostat mensilmente secondo un calendario prefissato. L'Eurostat, a sua volta, diffonde gli indici armonizzati dei singoli paesi dell'Ue ed elabora e diffonde l'indice sintetico europeo, calcolato sulla base dei primi.

I tre indici hanno **in comune** i seguenti elementi: la rilevazione dei prezzi; la metodologia di calcolo; la base territoriale; l'articolazione del paniere in 12 divisioni di spesa.

I tre indici **differiscono** per altri specifici aspetti. In particolare, NIC e FOI si basano sullo stesso paniere e si riferiscono ai consumi finali individuali indipendentemente se la spesa sia a totale carico delle famiglie o, in misura parziale o totale, della Pubblica Amministrazione o delle istituzioni non aventi fini di lucro (ISP). Il peso attribuito a ogni bene o servizio è diverso nei due indici, a seconda dell'importanza che i diversi prodotti assumono nei consumi della popolazione di riferimento. Per il NIC la popolazione di riferimento è l'intera popolazione; per il FOI è l'insieme di famiglie che fanno capo a un lavoratore dipendente.

L'IPCA ha in comune con il NIC la popolazione di riferimento, ma si differenzia dagli altri due indici poiché si riferisce alla spesa monetaria per consumi finali sostenuta esclusivamente dalle famiglie (*Household final monetary consumption expenditure*); esclude, inoltre, sulla base di regolamenti comunitari, alcuni prodotti come, ad esempio, le lotterie, il lotto e i concorsi pronostici.

Un'ulteriore differenziazione fra i tre indici riguarda il concetto di prezzo considerato: il NIC e il FOI considerano sempre il prezzo pieno di vendita. L'IPCA si riferisce invece al prezzo effettivamente pagato dal consumatore. Ad esempio, nel caso dei medicinali, mentre per gli indici nazionali viene considerato il prezzo pieno del prodotto, per quello armonizzato il prezzo di riferimento è rappresentato dalla quota effettivamente a carico delle famiglie. Inoltre, l'IPCA tiene conto anche delle riduzioni temporanee di prezzo (saldi, sconti e promozioni). Tale caratteristica può determinare in alcuni mesi dell'anno andamenti congiunturali sensibilmente diversi da quelli degli indici NIC e FOI.

Gli indici nazionali NIC e FOI sono prodotti anche nella versione che esclude dal calcolo i tabacchi, ai sensi della legge n. 81 del 1992.

### Base di riferimento degli indici

Le serie degli indici nazionali NIC e FOI hanno base di riferimento 2015=100.

L'indice IPCA è calcolato e diffuso con base di riferimento 2015=100, in linea con gli altri paesi dell'Unione europea e in conformità al Regolamento Ue 2015/2010 della Commissione europea dell'11 novembre 2015.

### Classificazione della spesa per consumi, paniere dei prodotti

A partire dai dati definitivi di gennaio 2016, gli indici IPCA, NIC e FOI sono classificati in base alla nuova classificazione ECOICOP (European Classification of Individual Consumption according to Purpose), allegata al nuovo Regolamento quadro europeo degli indici armonizzati dei prezzi al consumo e dell'indice dei prezzi delle abitazioni, attualmente in corso di approvazione, prevede l'introduzione delle sottoclassi di prodotto come ulteriore livello di dettaglio.

Sulla base degli orientamenti che si andavano consolidando a livello europeo, già nel 2011 l'Istat aveva introdotto (con la COICOP Rev.Istat) due ulteriori livelli di disaggregazione: le sottoclassi di prodotto e i segmenti di consumo.

A partire dai dati definitivi di gennaio 2016, le sottoclassi di prodotto che l'Istat utilizza per classificare IPCA, NIC e FOI sono quelle della ECOICOP e passano così da 235 a 227, di cui solamente 21 non raccordabili con sottoclassi già esistenti. Per le merceologie interessate, queste nuove 21 sottoclassi di prodotto rappresentano un'articolazione dei consumi delle famiglie diversa da quella utilizzata in precedenza dall'Istat che, in alcuni casi, ha un impatto rilevante nella classificazione degli indici prodotti:

- ▶ il latte non è più classificato in *Latte fresco* e *Latte a lunga conservazione*, ma nelle sottoclassi di prodotto *Latte intero* e *Latte scremato*;
- ▶ la classe di prodotto *Automobili* è articolata nelle due sottoclassi *Automobili nuove* e *Automobili usate*;
- ▶ nella classe di prodotto *Servizi di telefonia e telefax* viene introdotta la sottoclasse *Servizi di telecomunicazione bundle* ossia i servizi di telecomunicazione che riuniscono più servizi in un solo prodotto (TV, Internet e voce);
- ▶ i *Servizi ricreativi e sportivi* sono distinti per tipo di fruizione: *Servizi ricreativi e sportivi-fruizione come spettatore* e *Servizi ricreativi e sportivi-fruizione come praticante*.

Anche i segmenti di consumo, che rappresentano un'articolazione delle sottoclassi di prodotto messa a punto dall'Istat, sono stati resi coerenti con la ECOICOP e passano da 326 a 300; 280 di questi sono raccordabili con i precedenti.

I segmenti di consumo rappresentano il livello più disaggregato per il quale sono diffusi gli indici NIC riferiti all'intero territorio nazionale<sup>1</sup>. Per gli indici IPCA il livello di dettaglio della diffusione è rappresentato dalle classi di prodotto ma, nel corso del 2016, scenderà alle sottoclassi, tenendo conto delle scelte operate da Eurostat. Gli indici FOI nazionali sono pubblicati fino alle divisioni di spesa. A livello territoriale (ripartizione, regione, provincia), la diffusione degli indici NIC viene effettuata fino ai gruppi di prodotto e degli indici FOI, per il solo livello provinciale, fino alle divisioni di spesa.

Inoltre, sono diffusi gli indici IPCA per aggregati speciali (**IPCA-AS**), basati, analogamente alle tipologie di prodotto del NIC, su schemi classificatori alternativi alla classificazione COICOP-IPCA. Gli IPCA-AS vengono elaborati adottando lo stesso metodo di calcolo utilizzato dall'Eurostat (diverso, pertanto, da quello utilizzato per le tipologie di prodotto del NIC), al fine di permettere una

<sup>1</sup> Gli indici riferiti agli aggregati di prodotto, nei quali si articolano ulteriormente i Segmenti di consumo, sono forniti su richiesta per specifiche finalità di studio e analisi.

piena comparabilità tra gli indici italiani e quelli elaborati da Eurostat per l'Ue, la zona euro e gli altri paesi europei<sup>2</sup>.

Gli indici NIC, FOI e IPCA aggiornati sono pubblicati, in concomitanza con la diffusione del comunicato stampa, su I.Stat, il data-warehouse delle statistiche prodotte dall'Istituto, all'interno del tema "Prezzi", sottotema "Prezzi al consumo" (<http://dati.istat.it>). Sul data warehouse, oltre agli indici nazionali, sono pubblicati gli indici NIC per capoluogo di provincia, regione e ripartizione geografica e quelli FOI per capoluogo di provincia.

### Metodologia di rilevazione e calcolo degli indici dei prezzi dei prodotti stagionali

La metodologia di rilevazione e calcolo<sup>3</sup> degli indici dei prezzi dei prodotti stagionali è conforme alle norme previste dal Regolamento (CE) n. 330/2009 del 22 aprile 2009, per i prodotti stagionali appartenenti ai gruppi e classi di prodotti *Frutta, Vegetali, Abbigliamento e Calzature*.

Secondo il citato Regolamento si definisce *prodotto stagionale* il bene o servizio non acquistabile o acquistato in volumi modesti o irrilevanti dai consumatori, in alcuni periodi dell'anno (almeno un mese).

L'Istat ha definito un calendario mensile per tutto il 2016, che stabilisce quando ciascuno specifico prodotto, appartenente ai gruppi o alle classi sopra indicate, deve essere considerato *in stagione* oppure *fuori stagione*. L'adozione di un calendario della stagionalità comporta l'effettuazione della rilevazione territoriale dei prezzi al consumo solo nei mesi in cui il prodotto in questione è definito *in stagione* e, di conseguenza, la stima degli indici dei prezzi dei prodotti *fuori stagione* sulla base di una metodologia coerente con le indicazioni contenute nel Regolamento europeo.

### Base territoriale, grado di copertura dell'indagine, periodo e frequenza di rilevazione

I dati che concorrono alla costruzione degli indici mensili dei prezzi al consumo sono raccolti attraverso due distinte rilevazioni: la rilevazione territoriale, condotta dagli Uffici comunali di statistica, e quella centralizzata, effettuata direttamente dall'Istat.

Nel 2016 la base territoriale della rilevazione è costituita da 80 comuni (19 capoluoghi di regione e 61 capoluoghi di provincia), che concorrono al calcolo degli indici per tutte gli aggregati di prodotto inclusi nel paniere, e da 16 comuni (di cui 14 capoluoghi di provincia)<sup>4</sup> che partecipano al calcolo degli indici per un sottoinsieme di prodotti riferito alle tariffe locali (fornitura acqua, raccolta rifiuti, raccolta acque reflue, gas, trasporti urbani, taxi, trasferimento proprietà auto, mense scolastiche, nido d'infanzia comunale, ecc.), ad alcuni servizi locali (operaio edile, partite di calcio, cinema, spettacoli teatrali, istruzione secondaria superiore, mense universitarie, ecc.) e ai carburanti.

La copertura dell'indice, misurata in termini di popolazione residente nelle province i cui capoluoghi partecipano alla rilevazione dei prezzi di tutti i prodotti del paniere, è pari all'83,5%.

Per il sottoinsieme del paniere relativo alle tariffe locali e ad alcuni servizi, il cui peso sul paniere complessivo dell'indice NIC è dell'8,9%, con la partecipazione di altri 14 comuni capoluoghi di provincia la copertura dell'indagine, in termini di popolazione provinciale, sale al 92,4%.

I prezzi dei prodotti componenti il paniere vengono rilevati presso più di 42.300 unità di rilevazione (tra punti vendita, imprese e istituzioni), alle quali si aggiungono quasi 8.000 abitazioni per la rilevazione dei canoni d'affitto. Le quotazioni inviate mensilmente all'Istat dagli Uffici comunali di statistica ammontano a 495.500.

Nel 2016, sono 111.500 le quotazioni di prezzo rilevate ogni mese centralmente dall'Istat di cui

<sup>2</sup> La pubblicazione degli indici IPCA-AS è stata avviata a partire dai dati di febbraio 2013.

La descrizione delle categorie merceologiche che definiscono i diversi aggregati speciali è disponibile sul sito web dell'Eurostat all'indirizzo: [http://ec.europa.eu/eurostat/ramon/nomenclatures/index.cfm?TargetUrl=LST\\_NOM\\_DTL&StrNom=HICP\\_2000&StrLanguageCode=EN&IntPcKey=&StrLayoutCode=](http://ec.europa.eu/eurostat/ramon/nomenclatures/index.cfm?TargetUrl=LST_NOM_DTL&StrNom=HICP_2000&StrLanguageCode=EN&IntPcKey=&StrLayoutCode=). Per la metodologia utilizzata per la sintesi degli indici, si veda invece il Compendio dell'IPCA scaricabile all'indirizzo: <http://ec.europa.eu/eurostat/documents/3859598/5926625/KS-RA-13-017-EN.PDF/59eb2c1c-da1f-472c-b191-3d0c76521f9b?version=1.0>. Le serie a partire da gennaio 2001 sono disponibili su I.Stat, il data-warehouse delle statistiche prodotte dall'Istituto, all'interno del tema Prezzi (<http://dati.istat.it>).

<sup>3</sup> Essa è stata adottata a partire dai dati relativi a gennaio 2011.

<sup>4</sup> Si tratta dei comuni di Asti, Monza, Savona, Prato, Fermo, Frosinone, Chieti, Vasto, Campobasso, Termoli, Isernia, Salerno, Foggia, Matera, Ragusa e Vibo Valentia

3.600 raccolte attraverso la base dati del Ministero dello Sviluppo economico.

La raccolta dei prezzi da parte dell'Istat viene effettuata tramite web, anche con l'utilizzo di procedure di raccolta automatica dei dati da web (tecniche di web scraping per circa 13.000 quotazioni) o acquisendo informazioni da diversi soggetti. Tra i principali fornitori di informazioni utili al calcolo degli indici dei prezzi al consumo è possibile elencare i seguenti:

- ▶ Agenzia delle dogane e dei monopoli, con riferimento ai prezzi dei Tabacchi e dei Concorsi pronostici;
- ▶ Associazione Italiana Società Concessionarie Autostrade e Trafori (Aiscat) per i dati relativi ai pedaggi autostradali;
- ▶ Farmadati, per tutti i prezzi dei farmaci di fascia A e C COP;
- ▶ Associazione Italiana degli Editori (AIE), per i prezzi dei libri scolastici;
- ▶ la rivista Quattroruote, per le quotazioni delle automobili e in particolare delle Automobili usate che, a partire dai dati di dicembre 2015, vengono fornite mensilmente a Istat.

L'incidenza dei prodotti rilevati direttamente dall'Istat (calcolata in base al peso che ciascun prodotto assume all'interno dell'indice NIC) è pari, nel 2016, al 23,6% (23,1% nel 2015).

Per la modalità territoriale di raccolta dei dati, la rilevazione dei prezzi al consumo viene effettuata, nei primi 15 giorni lavorativi del mese e nello specifico:

- ▶ due volte al mese per prodotti con elevata variabilità di prezzo (frutta, vegetali e prodotti ittici freschi, carburanti da autotrazione e da riscaldamento);
- ▶ una volta al mese per la parte restante dei prodotti del paniere. Per alcuni beni o servizi, quali ad esempio acqua potabile, gas di rete per uso domestico, trasporto urbano su bus e multimodale, taxi o per i ticket per analisi, visite specialistiche, fisioterapia ed esami diagnostici, viene rilevato il prezzo applicato il giorno 15 del mese cui si riferisce la rilevazione.

Per la modalità centralizzata di raccolta dei dati, la rilevazione dei prezzi al consumo viene generalmente effettuata una volta al mese, nei primi 15 giorni lavorativi del mese di riferimento dei dati, ma con alcune eccezioni:

- ▶ per alcuni beni e servizi quali tabacchi, concorsi pronostici, medicinali, servizi di telecomunicazione, trasporto ferroviario regionali, servizio di cuccetta e vagone letto, autolinee extraurbane, servizi postali, pedaggi autostradali, trasferimenti di proprietà e revisione auto, viene rilevato il prezzo applicato il giorno 15 del mese cui si riferisce la rilevazione;
  - ▶ per i trasporti ferroviari nazionali, il prezzo del biglietto con partenza in una data prefissata viene rilevato tre volte al mese, ovvero con tre diversi anticipi di acquisto rispetto la data stessa;
  - ▶ per i servizi di trasporto aereo e di navigazione marittima, la rilevazione viene effettuata due volte al mese e in ciascun momento di rilevazione si registrano i prezzi del biglietto acquistato con due diversi anticipi rispetto alla partenza;
  - ▶ per i periodici, la rilevazione viene effettuata due volte al mese, nella prima e nella terza settimana;
  - ▶ per i giornali quotidiani, la rilevazione viene effettuata ogni giorno dal 9 al 15 del mese;
- per i servizi turistici, ricreativi e culturali (Ingresso ai parchi di divertimento, Stabilimento balneare, Impianti di risalita, ecc.) vengono rilevati i prezzi in vigore in ciascun giorno del mese.

## Struttura di ponderazione

Nel prospetto 1 è riportata la struttura dei pesi per divisione di spesa utilizzata per il calcolo dei tre indici dei prezzi al consumo (NIC, IPCA e FOI).

### PROSPETTO 1. PESI UTILIZZATI PER IL CALCOLO DEGLI INDICI NAZIONALI DEI PREZZI AL CONSUMO, PER DIVISIONI DI SPESA

Anno 2016, valori percentuali

Divisioni di spesa	Pesi		
	NIC	IPCA	FOI
Prodotti alimentari e bevande analcoliche	16,5706	17,6326	15,3750
Bevande alcoliche e tabacchi	3,2497	3,4597	3,4490
Abbigliamento e calzature	7,1837	8,3102	7,9923
Abitazione, acqua, elettricità e combustibili	11,4454	12,2032	11,4024
Mobili, articoli e servizi per la casa	7,1798	7,6724	6,5215
Servizi sanitari e spese per la salute	8,6049	4,1506	7,0294
Trasporti	13,3218	14,1802	15,4704
Comunicazioni	2,6950	2,8727	3,1950
Ricreazione, spettacoli e cultura	7,7890	6,0996	8,1386
Istruzione	1,2482	1,3314	1,4612
Servizi ricettivi e di ristorazione	11,4490	12,1889	10,8368
Altri beni e servizi	9,2629	9,8985	9,1284
<b>Indice generale</b>	<b>100,0000</b>	<b>100,0000</b>	<b>100,0000</b>

Nel prospetto 2. sono riportati i pesi delle regioni sulla spesa complessiva utilizzati per la stima della ponderazione dell'indice NIC.

### PROSPETTO 2. PESI REGIONALI PER IL CALCOLO DELL'INDICE NIC

Anno 2016, valori percentuali

Regioni	Pesi	Regioni	Pesi	Regioni	Pesi	Regioni	Pesi
Piemonte	8,2325	Valle d'Aosta	0,2888	Lombardia	19,2664	Trentino-A. Adige	2,3229
Veneto	8,9674	Friuli-V. Giulia	2,2774	Liguria	2,8633	Emilia-Romagna	8,8156
Toscana	6,8348	Umbria	1,4226	Marche	2,5088	Lazio	9,8485
Abruzzo	1,9486	Molise	0,4328	Campania	6,8886	Puglia	5,0641
Basilicata	0,7296	Calabria	2,5911	Sicilia	6,3451	Sardegna	2,3512

## Indice armonizzato dei prezzi al consumo a tassazione costante

L'Indice armonizzato dei prezzi al consumo a tassazione costante (IPCA-TC)<sup>5</sup>, elaborato secondo gli standard previsti dal Regolamento (CE) n. 119/2013 dell'11 febbraio 2013, si differenzia dall'IPCA per l'utilizzo di indici dei prezzi calcolati a tassazione costante.

Gli indici dei prezzi a tassazione costante vengono stimati depurando quelli usualmente pubblicati degli effetti dovuti a eventuali cambiamenti delle aliquote delle imposte indirette (ad esempio IVA e accise) registrati nel mese corrente rispetto a quelle in vigore nel mese di dicembre dell'anno precedente (base di calcolo dell'indice).

Le imposte considerate per la costruzione dell'IPCA-TC sono quelle direttamente collegate ai consumi finali delle famiglie, quali IVA, accise e imposte su specifici prodotti (per esempio, autovetture e assicurazioni). Non sono invece considerati i sussidi e le imposte pagate nelle fasi intermedie relative alla produzione e al trasporto. Per definizione, nel calcolo dell'IPCA-TC dovrebbero essere incluse e mantenute costanti nel corso dell'anno tutte le imposte che incidono sui consumi finali; tuttavia, per evidenti considerazioni di natura pratica, possono essere escluse quelle che comportano entrate erariali molto ridotte. Nel dettaglio, secondo le indicazioni riportate nel Manuale IPCA-TC dell'Eurostat, possono essere escluse le imposte che comportano entrate erariali inferiori al 2% del totale. Nel complesso, le imposte incluse devono coprire almeno il 90% del totale entrate. Quindi, nel calcolo dell'indice IPCA-TC italiano sono mantenute costanti le seguenti imposte: l'IVA, le accise sui tabacchi e sui beni energetici (carburanti, gasolio per il riscaldamento, gas naturale, elettricità, ecc.), le principali imposte locali su elettricità e gas naturale, l'imposta sull'assicurazione di responsabilità civile (RC) e il contributo al Servizio Sanitario Nazionale per quanto riguarda le assicurazioni sui mezzi di trasporto. Sulla base dei dati della Contabilità Nazionale, sono escluse le imposte che comportano entrate erariali inferiori all'1% del totale e nel complesso le imposte considerate coprono circa il 98% delle entrate erariali totali derivanti dalla tassazione sui consumi finali delle famiglie italiane.

L'IPCA-TC considera gli stessi beni e servizi considerati dall'indice IPCA, ha la sua stessa struttura di ponderazione (Prospetto 1) e stessa base di riferimento 2015=100.

L'indicatore IPCA-TC offre una stima dell'**impatto teorico** delle variazioni delle imposte indirette sull'inflazione misurata mediante l'IPCA. Infatti, poiché nella sua costruzione si assume un trasferimento totale e istantaneo delle modifiche di imposta sui prezzi pagati dai consumatori, la differenza tra il tasso di variazione dell'IPCA e quello dell'IPCA-TC fornisce una misura del massimo impatto potenziale delle modifiche di imposta indiretta sull'inflazione IPCA.

Si precisa che, nel corso dell'anno, l'indice IPCA-TC può essere **soggetto a revisione** per effetto di modifiche nel calcolo richieste da eventuali cambiamenti nel sistema di imposizione fiscale indiretta. I dati diventano definitivi l'anno successivo a quello di riferimento.

Per quanto riguarda infine la diffusione, il livello di maggior dettaglio di tale indice è quello delle 12 divisioni di spesa<sup>6</sup>.

## Calcolo delle variazioni degli indici

Di seguito si riportano le formule<sup>7</sup> per il calcolo delle variazioni mensili e di periodo (trimestri, semestri, anni, ecc.), utilizzate per i tre indici NIC, FOI, IPCA. Per gli indici IPCA-TC valgono le stesse regole degli indici IPCA. Le prime tre formule riguardano il calcolo di variazioni nel caso in cui gli indici sono espressi nella stessa base di riferimento:

► Variazione percentuale tra indici mensili (NIC, FOI, IPCA)

$$(1) \quad Var(I_{m,a}; I_{n,b}) = Ar\eta_1 \left\{ \frac{I_{n,b}}{I_{m,a}} \times 100 - 100 \right\}$$

<sup>5</sup> La pubblicazione di tale indicatore è stata avviata a partire dai dati di marzo 2012.

<sup>6</sup> Le serie a partire da gennaio 2002 sono disponibili su I.Stat, all'interno del tema Prezzi (<http://dati.istat.it>).

<sup>7</sup> Nelle formule gli estremi dell'intervallo temporale sono indicati in ordine cronologico a partire dal più remoto [ad esempio *a*, per quanto riguarda il riferimento annuale] al più recente [ad esempio *b*, sempre per quanto riguarda il riferimento annuale].



dove  $I_{m,a}$  rappresenta l'indice, arrotondato al primo decimale, del mese  $m$  dell'anno  $a$ ,  $I_{n,b}$  rappresenta l'indice, arrotondato al primo decimale, del mese  $n$  dell'anno  $b$  e  $Arr_1$  l'operatore di arrotondamento al primo decimale.

► Variazione tra l'indice medio dell'anno  $a$  e l'indice medio dell'anno  $b$  (NIC e FOI)

$$(2) \quad Var(I_a; I_b) = Arr_1 \left\{ \frac{I_b}{I_a} \times 100 - 100 \right\}$$

dove  $I_a$  rappresenta l'indice medio, arrotondato al primo decimale, dell'anno  $a$ ,  $I_b$  rappresenta l'indice medio, arrotondato al primo decimale, dell'anno  $b$ .

► Variazione tra l'indice medio dell'anno  $a$  e l'indice medio dell'anno  $b$  (IPCA)

$$(3) \quad Var(I_a; I_b) = Arr_1 \left\{ \frac{\sum_{m=1}^{12} I_{m,b}}{\sum_{m=1}^{12} I_{m,a}} \times 100 - 100 \right\}$$

Come si può notare, per gli indici IPCA (e IPCA-TC), diversamente dagli indici NIC e FOI, le variazioni di periodo sono calcolate partendo dal rapporto tra la somma degli indici mensili dei periodi che si vogliono mettere a confronto e arrotondando il risultato finale del calcolo alla prima cifra decimale. Tale metodo, applicato in conformità con quanto indicato da Eurostat, assicura una maggiore comparabilità internazionale dei dati. Si fa presente che i risultati della sua applicazione possono essere diversi da quelli che si ottengono seguendo il criterio standard, ovvero riportando direttamente gli indici medi di periodo arrotondati ad una cifra decimale.

La formula di seguito riportata descrive il calcolo delle variazioni tra indici mensili in base diversa; tale formula può essere utilizzata anche per il calcolo di variazioni tra indici di periodi più ampi di quelli mensili:

► Variazione percentuale tra indici mensili con base di riferimento diversa

$$(4) \quad Var(I_{m,a}^{X_1}; I_{n,b}^{X_t}) = Arr_1 \left\{ \frac{I_{n,b}^{X_t}}{I_{m,a}^{X_1}} \times R(X_t; X_{t-1}) \cdot R(X_{t-1}; X_{t-2}) \cdot \dots \cdot R(X_2; X_1) \times 100 - 100 \right\}$$

dove  $I_{m,a}^{X_1}$  rappresenta l'indice, arrotondato al primo decimale, del mese  $m$  dell'anno  $a$ , espresso nella base più remota  $X_1$ ,  $I_{n,b}^{X_t}$  rappresenta l'indice, arrotondato al primo decimale, del mese  $n$  dell'anno  $b$ , espresso nella base più recente  $X_t$ , e  $R(X_i; X_{i-1})$  (per  $i=2\dots t$ ) sono i coefficienti di raccordo tra basi contigue. Questi, pari all'indice medio dell'anno corrispondente alla nuova base espresso nella base immediatamente precedente diviso 100, sono numeri con al massimo tre cifre decimali. I coefficienti utilizzati sono tanti quanti sono i cambiamenti di base verificatisi nell'intervallo di tempo considerato.

Per informazioni di maggior dettaglio sulla metodologia di rilevazione, metodologia di calcolo degli indici e base normativa dell'indagine sui prezzi al consumo si rimanda alla Nota informativa disponibile sul sito web dell'Istat alla pagina "Il sistema dei prezzi al consumo" (<http://www.istat.it/it/archivio/17484>) e alla pubblicazione "Indici dei prezzi al consumo. Aspetti generali e metodologia della rilevazione", Collana Metodi, sempre disponibile sul sito web dell'Istituto al seguente link: <http://www.istat.it/it/archivio/87824>.

## Stima preliminare degli indici dei prezzi al consumo IPCA: accuratezza e metodologia di calcolo

La diffusione degli indici dei prezzi al consumo avviene in due successivi istanti temporali secondo una diversa modalità di rilascio dei dati: prima come stima provvisoria, poi come stima definitiva. La diffusione della stima provvisoria degli indici IPCA (e degli indici NIC) avviene alla fine del mese di riferimento nel rispetto del calendario Eurostat di diffusione della stima anticipata dell'inflazione nell'area euro. Il rilascio dei dati definitivi avviene generalmente tredici giorni dopo e comunque non oltre la metà del mese successivo a quello di riferimento.

La finalità della diffusione dei dati provvisori, sia dell'indice IPCA sia dall'indice NIC, è quella di fornire in modo più tempestivo informazioni sull'andamento dei prezzi al consumo, stimando nel modo più accurato possibile il dato definitivo dell'inflazione rilasciato circa due settimane dopo. In questo contesto, l'analisi delle revisioni delle stime provvisorie dei tassi tendenziali rappresenta un importante strumento per valutare il corretto bilanciamento tra le due dimensioni della qualità dei dati, tempestività e accuratezza.

In linea con la politica di diffusione Eurostat che pubblica mensilmente una nota sull'accuratezza della stima anticipata dell'inflazione per l'area euro, questa sezione è dedicata all'analisi dell'accuratezza e alla metodologia utilizzata per il calcolo della stima preliminare dell'indice IPCA.

### Accuratezza delle stime preliminari

Nel Prospetto 3 sono posti a confronto i tassi di variazione tendenziale provvisori e definitivi dell'indice generale IPCA e dei principali aggregati speciali per il periodo marzo 2015 - marzo 2016. In questo arco temporale, la differenza maggiore tra la stima provvisoria e quella definitiva del tasso tendenziale dell'indice generale è stata pari a 0,1 punti percentuali. Nello stesso periodo, con riferimento ai principali aggregati speciali, le differenze maggiori tra la stima provvisoria e quella definitiva dei tassi tendenziali hanno interessato l'aggregato dell'Energia (0,5 e 0,4 punti percentuali rispettivamente ad aprile 2015 e a gennaio 2016), quello dei Beni industriali non energetici (0,5 punti percentuali ad agosto 2015 e 0,2 punti percentuali a marzo e a settembre 2015 e a gennaio 2016) e quello dei Servizi (0,3 punti percentuali a gennaio 2016). Le maggiori differenze, oltre alla più elevata frequenza delle revisioni (10 mesi sui 13 in esame) per l'aggregato dei Beni industriali non energetici sono principalmente da ascrivere alla dinamica dei saldi dell'Abbigliamento e calzature, poiché in questo caso l'incompletezza delle informazioni utilizzate per il calcolo ha un impatto maggiore sulle stime provvisorie che di conseguenza risultano essere meno accurate.

### PROSPETTO 3. STIME PRELIMINARI E DEFINITIVE DEI TASSI TENDENZIALI DELL'INDICE GENERALE E DEI PRINCIPALI AGGREGATI SPECIALI IPCA

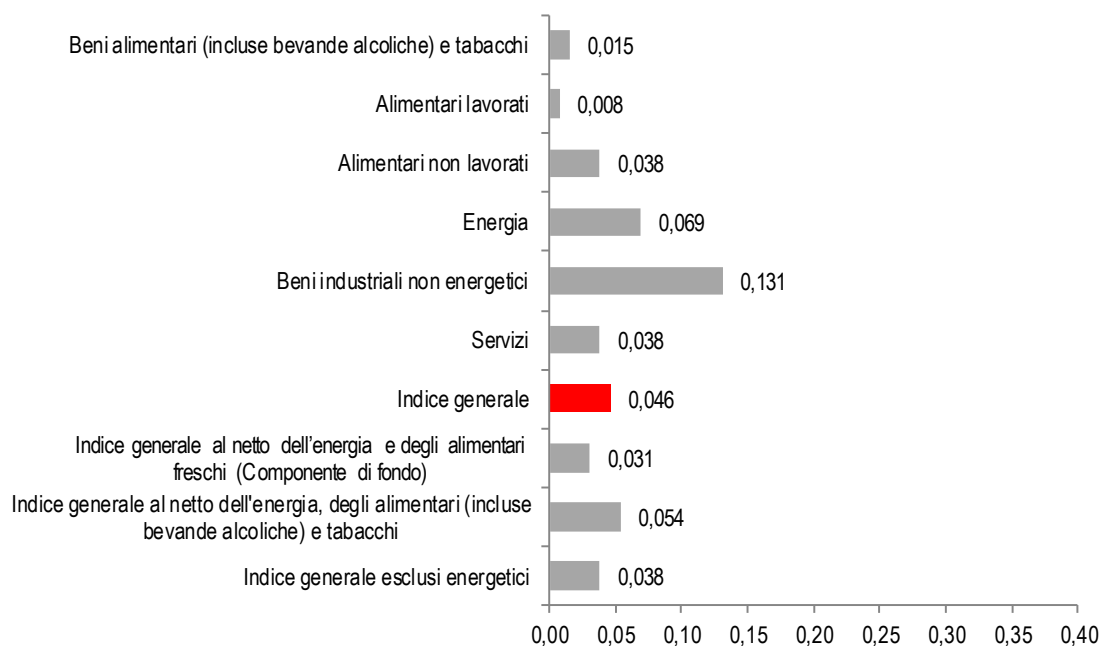
Marzo 2015-marzo 2016, valori percentuali (base 2015=100)

Aggregati speciali		mar-15	apr-15	mag-15	giu-15	lug-15	ago-15	set-15	ott-15	nov-15	dic-15	gen-16	feb-16	mar-16
Beni alimentari (incluse bevande alcoliche) e tabacchi, di cui:	P	1,5	1,5	1,5	1,5	1,1	1,3	1,7	2,1	1,6	1,4	0,8	-0,3	-0,4
	D	1,4	1,5	1,5	1,5	1,1	1,3	1,7	2,1	1,7	1,4	0,8	-0,3	-0,4
Alimentari lavorati	P	1,0	1,0	1,1	1,0	1,0	1,0	1,0	1,1	1,0	1,0	1,0	0,1	0,0
	D	1,0	1,0	1,1	1,0	1,0	1,0	1,0	1,1	1,0	1,0	1,0	0,1	-0,1
Alimentari non lavorati	P	1,9	1,9	2,0	1,8	1,4	1,7	2,8	3,6	2,6	1,9	0,6	-0,9	-0,8
	D	1,9	1,9	2,0	1,8	1,4	1,8	2,7	3,5	2,7	2,0	0,6	-0,9	-0,8
Energia	P	-6,5	-5,9	-5,7	-5,8	-5,4	-6,4	-7,6	-7,7	-6,8	-5,4	-3,7	-5,5	-7,0
	D	-6,5	-6,4	-5,7	-5,8	-5,4	-6,4	-7,6	-7,7	-6,8	-5,4	-4,1	-5,5	-7,0
Beni industriali non energetici	P	0,3	0,6	0,7	0,9	0,9	1,1	0,3	0,9	0,8	0,8	1,4	0,9	0,8
	D	0,5	0,6	0,8	0,9	0,8	0,6	0,5	0,8	0,9	0,8	1,2	1,0	0,9
Servizi	P	0,4	0,3	0,5	0,5	0,7	0,7	0,9	1,0	0,5	0,3	0,5	0,4	0,6
	D	0,4	0,2	0,5	0,5	0,7	0,7	0,9	1,0	0,6	0,3	0,8	0,4	0,6
<b>Indice generale</b>	P	-0,1	0,0	0,2	0,2	0,4	0,5	0,2	0,3	0,1	0,1	0,4	-0,2	-0,3
	D	0,0	-0,1	0,2	0,2	0,3	0,4	0,2	0,3	0,2	0,1	0,4	-0,2	-0,2
Indice generale al netto dell'energia e degli alimentari freschi (Componente di fondo)	P	0,5	0,4	0,7	0,8	0,9	1,1	0,8	1,0	0,7	0,6	1,0	0,4	0,6
	D	0,6	0,4	0,7	0,8	0,9	1,0	0,8	1,0	0,7	0,6	0,9	0,5	0,6
Indice generale al netto di energia, alimentari (incluse bevande alcoliche) e tabacchi	P	0,3	0,3	0,7	0,7	1,0	1,1	0,7	1,0	0,6	0,5	1,0	0,5	0,7
	D	0,4	0,3	0,7	0,7	1,0	1,0	0,8	0,9	0,7	0,5	0,9	0,5	0,8
Indice generale esclusi energetici	P	0,6	0,7	0,8	0,8	0,9	1,2	1,0	1,3	0,8	0,7	0,9	0,3	0,5
	D	0,7	0,6	0,8	0,9	0,9	1,1	1,1	1,3	0,8	0,7	0,9	0,3	0,5

La revisione media assoluta (RMA) fornisce una misura dell'ampiezza delle revisioni effettuate nell'arco di un determinato periodo. Nello specifico, la RMA è calcolata come media aritmetica semplice delle differenze, considerate in valore assoluto, tra le variazioni tendenziali delle stime provvisorie e quelle delle stime definitive, con riferimento agli ultimi tredici mesi. Nella Figura 1 sono riportati i valori della RMA per l'indice generale e i principali aggregati speciali IPCA nel periodo marzo 2015 - marzo 2016. La RMA più ampia nell'arco di tempo considerato ha interessato i tassi di variazione tendenziale dei prezzi dei Beni industriali non energetici (0,131 punti percentuali).

**FIGURA 1. REVISIONE MEDIA ASSOLUTA DELLE STIME PRELIMINARI DEI TASSI TENDENZIALI DEGLI INDICI IPCA**

Marzo 2015-marzo 2016, punti percentuali



Un ulteriore modo di valutare l'accuratezza delle stime preliminari consiste nel verificare la loro capacità di previsione della direzione dell'inflazione. Quest'ultima è correttamente prevista se sia la stima preliminare sia la stima definitiva indicano tassi di variazione tendenziali crescenti (decrescenti o stabili) rispetto a quelli del mese immediatamente precedente. Nel dettaglio, con riferimento alla capacità di previsione della direzione dell'inflazione, i possibili risultati del confronto tra stima preliminare e stima definitiva sono:

- ▶ la stima provvisoria ha correttamente previsto la direzione dell'inflazione in quanto l'accelerazione (decelerazione o stabilità) prevista è stata confermata dai dati definitivi (indicato da ● nel Prospetto 4);
- ▶ la stima provvisoria ha erroneamente previsto la direzione dell'inflazione, vale a dire ha previsto un'accelerazione (una decelerazione) del tasso tendenziale mentre, sulla base della stima definitiva, si registra l'opposto (indicato da ●);
- ▶ la stima provvisoria ha previsto un'accelerazione o una decelerazione dell'inflazione che, invece, sulla base della stima definitiva, è rimasta stabile; oppure ha previsto un tasso tendenziale stazionario mentre secondo i dati definitivi, si è registrata un'accelerazione o una decelerazione (indicato da ●).

Nel periodo marzo 2015 - marzo 2016, le stime provvisorie hanno correttamente previsto la direzione dell'inflazione in 121 casi su 130 stime.

**PROSPETTO 4. CAPACITA' DI PREVISIONE DELLE STIME PRELIMINARI DELLA DIREZIONE DELL'INFLAZIONE MISURATA DAGLI INDICI IPCA**

Marzo 2015-marzo 2016

Aggregati speciali	mar-15	apr-15	mag-15	giu-15	lug-15	ago-15	set-15	ott-15	nov-15	dic-15	gen-16	feb-16	mar-16
Beni alimentari (incluse bevande alcoliche) e tabacchi, di cui:	●	●	●	●	●	●	●	●	●	●	●	●	●
Alimentari lavorati (inclusi i tabacchi)	●	●	●	●	●	●	●	●	●	●	●	●	●
Alimentari non lavorati	●	●	●	●	●	●	●	●	●	●	●	●	●
Energia	●	●	●	●	●	●	●	●	●	●	●	●	●
Beni industriali non energetici	●	●	●	●	●	●	●	●	●	●	●	●	●
Servizi	●	●	●	●	●	●	●	●	●	●	●	●	●
<b>Indice generale</b>	●	●	●	●	●	●	●	●	●	●	●	●	●
Indice generale al netto dell'energia e degli alimentari freschi (Componente di fondo)	●	●	●	●	●	●	●	●	●	●	●	●	●
Indice generale al netto dell'energia, degli alimentari (incluse bevande alcoliche) e tabacchi	●	●	●	●	●	●	●	●	●	●	●	●	●
Indice generale esclusi energetici	●	●	●	●	●	●	●	●	●	●	●	●	●

**Metodologia di calcolo delle stime preliminari**

Per il calcolo della stima preliminare dell'indice IPCA (e NIC), ogni mese,

- ▶ vengono utilizzati i prezzi rilevati a livello locale da circa 60 comuni capoluoghi di provincia (degli 80 che concorrono al calcolo degli indici per tutte gli aggregati di prodotto inclusi nel paniere). Tra questi, ci sono i 38 comuni che, una volta acquisite le informazioni sui prezzi rilevati centralmente dall'Istat, provvedono all'elaborazione della stima locale degli indici dei prezzi al consumo e alla loro pubblicazione simultaneamente al rilascio delle stime preliminari nazionali da parte dell'Istat. I dati raccolti dagli altri 16 comuni che partecipano alla rilevazione per un sottoinsieme di prodotti (tariffe locali e alcuni servizi locali) non vengono utilizzati nel calcolo della stima preliminare ma contribuiscono al calcolo della stima definitiva degli indici;
- ▶ vengono utilizzati tutti i prezzi rilevati direttamente dall'Istat, via Internet e altre fonti.

Una volta calcolati gli indici degli aggregati di prodotto per i quali i prezzi vengono rilevati direttamente dall'Istat, si procede all'elaborazione degli indici di aggregato di prodotto per tutti i comuni capoluoghi di provincia che partecipano alla stima provvisoria. Per i rimanenti comuni, che non partecipano alla stima preliminare, gli indici di aggregato di prodotto sono generalmente<sup>8</sup> calcolati applicando agli indici del mese precedente il tasso di variazione mensile dei corrispondenti indici regionali elaborati, come segue, utilizzando i dati dei comuni che partecipano alla stima provvisoria:

$${}_R I_h^{m,a} = \sum_{i \in R} \left( \frac{i \pi}{\sum_{i \in R} i \pi} \right) \cdot i I_h^{m,a}$$

<sup>8</sup> Per la stima degli indici di alcuni aggregati di prodotto - tra i quali, gli affitti e le tariffe locali, come la fornitura acqua, la raccolta rifiuti e acque reflue, i servizi di trasporto urbano su strada -, per i comuni che non partecipano all'elaborazione dei dati provvisori dell'inflazione, viene ripetuto il prezzo del mese precedente. Questo perché l'evoluzione dei prezzi negli altri comuni della stessa regione è risultata essere una proxy non soddisfacente.

dove  $I_h^{m,a}$  è l'indice elementare dell'aggregato di prodotto  $h$ , per il comune capoluogo di provincia  $i$ , relativo al mese  $m$  dell'anno  $a$  e dove  $\frac{i\pi}{\sum_{i \in R} i\pi}$  rappresenta la quota di popolazione

residente nella provincia del capoluogo  $i$  nella regione  $R$  rispetto alla popolazione residente nella stessa regione.

Calcolati gli indici di aggregato di prodotto per tutti i comuni, si procede all'elaborazione degli indici regionali e, quindi, di quelli nazionali (per aggregato di prodotto e aggregazioni superiori).

Nel caso in cui per una regione, tutti i comuni non concorrono alla stima provvisoria, gli indici di aggregato di prodotto di questa regione vengono calcolati applicando agli indici del mese precedente, il tasso variazione mensile dei corrispondenti indici nazionali. Questi ultimi sono calcolati, come segue, utilizzando gli indici delle regioni che partecipano alla stima provvisoria:

$$I_h^{m,a} = \sum_{R=1}^{20} \left( \frac{{}_R\pi_h}{\sum_{R=1}^{20} {}_R\pi_h} \right) \cdot {}_R I_h^{m,a}$$

dove  ${}_R I_h^{m,a}$  è l'indice elementare di aggregato di prodotto  $h$ , nella regione  $R$  del mese di riferimento  $m$  dell'anno  $a$  e  $\frac{i\pi}{\sum_{i \in R} i\pi}$  corrisponde alla quota della spesa per consumi delle famiglie

dell'aggregato di prodotto  $h$  nella regione  $R$  sulla spesa nazionale per consumi delle famiglie per lo stesso prodotto.

Elaborati gli indici di aggregato di prodotto, si procede al calcolo degli indici nazionali (per aggregato di prodotto e aggregazioni superiori).